



## บันทึกข้อความ

กองบริหารทั่วไป (ฝอ)  
พว. 842 เลขที่รับ 389  
วันที่ 22 10 21 65  
เวลา 09.29 น.

ส่วนงาน คณะทำงานศูนย์ปฏิบัติการต่อต้านการทุจริตของการยาสูบแห่งประเทศไทย (ศปท.ยสท.)

ที่ ฝอส.160000/ 80 วันที่ 18 กุมภาพันธ์ 2565

เรื่อง รายงานผลการสำรวจความพึงพอใจการให้บริการของการยาสูบแห่งประเทศไทย

เรียน หัวหน้าคณะทำงานศูนย์ปฏิบัติการต่อต้านการทุจริตของการยาสูบแห่งประเทศไทย

รายงานโครงการสำรวจความพึงพอใจของชาวไร่และผู้บ่มอสิระ ปีงบประมาณ 2564 ได้ดำเนินการสำรวจความพึงพอใจการให้บริการกับผู้มีส่วนได้ส่วนเสียภายนอกที่เข้ามาใช้บริการ โดยได้คัดเลือกกลุ่มเป้าหมายเป็นชาวไร่ยาสูบและผู้บ่มอสิระ ซึ่งเป็นกลุ่มเป้าหมายผู้รับบริการโดยตรงกับฝ่ายโอบยา และสอดคล้องกับภารกิจหลักของการยาสูบแห่งประเทศไทย เพื่อเก็บข้อมูลความพึงพอใจในด้านกระบวนการและขั้นตอนการให้บริการด้านเจ้าหน้าที่ผู้ให้บริการ และด้านสถานที่และสิ่งอำนวยความสะดวก ตลอดจนทราบปัญหา สถานการณ์ ทักษะคติ และความคาดหวังของชาวไร่และผู้บ่มอสิระ เพื่อให้ได้ข้อเสนอแนะ ความคิดเห็นความต้องการ ผลการวิเคราะห์ปัญหาและสาเหตุของความไม่พึงพอใจในการให้บริการ ทั้งนี้ สามารถนำผลการสำรวจฯ มาพัฒนาปรับปรุงคุณภาพการให้บริการ และยกระดับการให้บริการให้ดียิ่งขึ้น ตอบสนองความต้องการได้อย่างมีประสิทธิภาพ สะท้อนการให้บริการของการยาสูบแห่งประเทศไทยในภาพรวม ซึ่งนำมาเป็นข้อเสนอแนะในนโยบายหรือการบริหารจัดการของการยาสูบแห่งประเทศไทยในส่วนที่เกี่ยวข้องต่อไป

เพื่อแสดงถึงความโปร่งใสในการดำเนินงานตามหลักเกณฑ์การประเมินคุณธรรมและความโปร่งใส (ITA) และตอบข้อคำถาม O16 รายงานผลการสำรวจความพึงพอใจการให้บริการ คณะทำงานฯ จะดำเนินการเผยแพร่ทางเว็บไซต์ของการยาสูบแห่งประเทศไทยต่อไป รายละเอียดตามเอกสารที่แนบมาพร้อมนี้

จึงเรียนมาเพื่อโปรดทราบ ก่อนดำเนินการเผยแพร่ทางเว็บไซต์ของการยาสูบแห่งประเทศไทยต่อไป

ก.ค. 1/พ.ค. 65  
(นายวิศาล ไหมวิจิตร)

เลขานุการคณะทำงานฯ

ทราบ-ดำเนินการต่อไป

(นายหนัดล หางจวนสาร)  
รองผู้อำนวยการ รักษาการ

ผู้ว่าการ  
21 ก.พ. 2565



## รายงาน

โครงการสำรวจความพึงพอใจ  
ของชาวไร่และผู้บ่มอิสระ  
ประจำปี 2564



## คำนำ

รายงานการสำรวจความพึงพอใจของชาวไร่และผู้บ่มอิสระต่อการบริการของฝ่ายไวยา ปี 2564 ฉบับนี้จัดทำขึ้นเพื่อต้องการทราบระดับความพึงพอใจของชาวไร่ยาสูบ แยกตามพื้นที่และชนิดพันธุ์ยาสูบที่ปลูกในเขตรับผิดชอบของแต่ละสำนักงานยาสูบ และของผู้บ่มอิสระต่อการบริการของพนักงานฝ่ายไวยา ตลอดจนต้องการทราบถึงสภาพปัญหาและสถานการณ์ ความวิตกกังวล ทศนะ ความคาดหวังของผู้ผลิตไวยา (Suppliers) ทั้ง 2 กลุ่ม (ชาวไร่และผู้บ่มอิสระ) ของการยาสูบแห่งประเทศไทย รวมถึงภาพลักษณ์ที่พึงประสงค์ของฝ่ายไวยา และเพื่อให้ได้ข้อเสนอ ความคิดเห็น ผลการวิเคราะห์ปัญหา ความต้องการ สาเหตุของความไม่พึงพอใจในบริการของฝ่ายไวยา ซึ่งสามารถนำมาเป็นข้อเสนอแนะนโยบาย การบริหารจัดการในส่วนที่เกี่ยวข้องต่อไป

ทั้งนี้ ได้จัดทำรายงานผลการสำรวจความพึงพอใจของชาวไร่และผู้บ่มอิสระต่อการบริการของฝ่ายไวยา ปี 2564 เพื่อให้หน่วยบริการได้ใช้เป็นแนวทาง ประกอบการพิจารณาปรับปรุงคุณภาพการให้บริการของฝ่ายไวยา ซึ่งสามารถนำมาเป็นข้อเสนอแนะนโยบาย การบริหารจัดการในส่วนที่เกี่ยวข้องต่อไป

คณะทำงานฯ

ปี 2564



สารบัญ

	หน้า
สารบัญตาราง	ก.
สารบัญแผนภูมิ	ข.
บทคัดย่อ	ค.
บทที่ 1 บทนำ	1
1. หลักการและเหตุผล	1
2. วัตถุประสงค์	2
3. ผลประโยชน์ที่คาดว่าจะได้รับ	2
4. เป้าหมายและขอบเขตของการสำรวจ	2
5. วิธีการดำเนินงาน	2
6. คำอธิบายศัพท์ในการศึกษา	5
บทที่ 2 วิธีการศึกษา	7
1. ประชากรและตัวอย่าง (Population and Sample)	7
2. หน่วยในการวิเคราะห์ (Unit of Analysis)	7
3. การวิเคราะห์ข้อมูล	10
4. แผนการดำเนินงาน	10
บทที่ 3 ผลการศึกษา	11
1. ข้อมูลเกษตรกรชาวไร่ยาสูบ	12
2. ความพึงพอใจและความคิดเห็นต่อภาพลักษณ์การยาสูบแห่งประเทศไทย ของชาวไร่ยาสูบ	15
3. ข้อมูลผู้ป่มีอิสระ	20
4. ความพึงพอใจและความคิดเห็นต่อภาพลักษณ์การยาสูบแห่งประเทศไทย ของผู้ป่มีอิสระ	22
บทที่ 4 บทสรุป	25
1. ความพึงพอใจ	25
2. ข้อเสนอแนะ/ปัญหา อุปสรรค	26
ภาคผนวก ก.	27
- แบบสอบถามชาวไร่เวอริเนีย	28
- แบบสอบถามชาวไร่เบอร์เลย์	31
- แบบสอบถามชาวไร่เตอร์กิช	34
- แบบสอบถามผู้ป่มีอิสระ	39



สารบัญ(ต่อ)

	หน้า
ภาคผนวก ข.	44
- ข้อมูลภาคสนาม	45
- ตารางสรุปความพึงพอใจของชาวไร่และผู้ป่มีอิสระแต่ละสำนักงาน	46
- ตารางคะแนนความพึงพอใจของชาวไร่และผู้ป่มีอิสระ แยกแต่ละประเภทไ้ยา	47



สารบัญตาราง

	หน้า	
ตารางที่ 1	แสดงประชากรและตัวอย่าง จำแนกตามจังหวัดพื้นที่ปลูก	4
ตารางที่ 2	แสดงประชากรและตัวอย่าง จำแนกตามจังหวัดพื้นที่ปลูก	7
ตารางที่ 3.1	แสดงจำนวนตัวอย่าง จำแนกตามชนิดใบยาสูบ จำแนกตามจังหวัดพื้นที่ปลูก	11
ตารางที่ 3.2	ข้อมูลพื้นฐานของชาวไร่ยาสูบ	12
ตารางที่ 3.3	ความพึงพอใจจำแนกตามกิจกรรมที่โรงงานยาสูบให้บริการ	15
ตารางที่ 3.4	ความพึงพอใจการให้บริการและคำแนะนำด้านปัจจัยการผลิต	16
ตารางที่ 3.5	ความพึงพอใจต่อการให้บริการและคำแนะนำด้านแปลงเพาะกล้า การปลูกและการบ่มใบยา	17
ตารางที่ 3.6	ความพึงพอใจต่อการให้บริการและคำแนะนำด้านการรับซื้อใบยาสูบ	18
ตารางที่ 3.7	ความพึงพอใจต่อการให้บริการด้านสินเชื่อและแหล่งเงินกู้	19
ตารางที่ 3.8	ความรับผิดชอบต่อสังคมและสิ่งแวดล้อม	19
ตารางที่ 3.9	ข้อมูลพื้นฐานของผู้บ่มอิสระ	21
ตารางที่ 3.10	ความพึงพอใจจำแนกตามกิจกรรมที่การยาสูบแห่งประเทศไทยให้บริการ	23
ตารางที่ 3.11	ความพึงพอใจต่อการให้บริการของการยาสูบแห่งประเทศไทย	23
ตารางที่ 3.12	ทัศนคติของผู้บ่มอิสระที่มีต่อการยาสูบแห่งประเทศไทย	24
ตารางที่ 4.1	ความพึงพอใจของชาวไร่ยาสูบ	25
ตารางที่ 4.2	ความพึงพอใจของผู้บ่มอิสระ	26



สารบัญแผนภูมิ

	หน้า
แผนภูมิที่ 1 แสดงจำนวนชาวไร่ยาสูบตามประเภทใบยา	8
แผนภูมิที่ 2 แสดงพื้นที่การเพาะปลูกยาสูบตามประเภทใบยา	9
แผนภูมิที่ 3 แสดงโควตาการผลิตใบยาสูบตามประเภทใบยา	9

## บทคัดย่อ

การยาสูบแห่งประเทศไทย เป็นรัฐวิสาหกิจที่มีภารกิจในการผลิตและจำหน่ายบุหรืทั้งในประเทศและต่างประเทศ โดยฝ่ายไวยาามีภารกิจหลักในการจัดหาไวยาเวอร์รียเนีย เบอร์เลย์ และเตอร์กิช ซึ่งเป็นวัตถุดิบที่สำคัญในการผลิตบุหรื การจัดหาไวยาในประเทศไทยดำเนินการโดยฝ่ายไวยาจัดสรรโควตาการผลิตให้เกษตรกรชาวไร่และผู้ป่มีอิสระที่สนใจและมีปัจจัยการผลิตที่เหมาะสม สำนักงานยาสูบ ซึ่งเป็นหน่วยงานของฝ่ายไวยาในส่วนภูมิภาคจำนวน 8 แห่งได้แก่ สำนักงานยาสูบเชียงใหม่ เชียงราย แพร่ สุโขทัย เพชรบูรณ์ บ้านไผ่ หนองคาย และนครพนม ได้มอบหมายให้หน่วยงานในสังกัดคือสถานีไวยา ทำหน้าที่ส่งเสริมการผลิตและรับซื้อไวยาสูบ ตามราคาและโควตาการรับซื้อที่การยาสูบแห่งประเทศไทยกำหนดให้แก่ชาวไร่และผู้ป่มีอิสระ เพื่อใช้เป็นแนวทางในการดำเนินงานของการยาสูบแห่งประเทศไทย โดยฝ่ายไวยาจัดอยู่ในกลุ่มภารกิจด้านไวยา ดำเนินการตามยุทธศาสตร์ตัวชี้วัด และเป้าหมายระดับองค์กรในการสร้างความพึงพอใจของลูกค้าและผู้มีส่วนเกี่ยวข้อง ซึ่งมีตัวชี้วัดคือ ทศนคติและความภักดีของชาวไร่ต่อการยาสูบแห่งประเทศไทย โดยมีเป้าหมายคะแนนเฉลี่ยในปี 2564 ที่ระดับ 4.25 คะแนน หรือร้อยละ 85

ฝ่ายไวยาได้จัดทำโครงการสำรวจความพึงพอใจของชาวไร่และผู้ป่มีอิสระต่อการบริการของฝ่ายไวยา ปี 2564 โดยสำรวจความพึงพอใจจากกลุ่มตัวอย่างจากการสุ่มชาวไร่จำนวน 607 จำแนกตามประเภทการผลิตไวยาสูบ เป็น 2 กลุ่ม ได้แก่ กลุ่มชาวไร่ยาสูบ จำนวน 579 ราย แยกย่อยตามชนิดไวยาสูบที่ปลูกในแต่ละพื้นที่การเพาะปลูก และกลุ่มผู้ป่มีอิสระ จำนวน 28 ราย โดยกลุ่มตัวอย่างชาวไร่แบ่งเองส่วนใหญ่มีอายุ 41-50 ร้อยละ 41.60 ของจำนวนตัวอย่าง ความพึงพอใจเฉลี่ย 4.70 คะแนนระดับความพึงพอใจของชาวไร่ยาสูบในภาพรวมอยู่ในระดับ “มาก” เมื่อพิจารณาเป็นรายด้าน พบว่า ทุกด้านอยู่ในระดับโดยมีระดับความพึงพอใจการบริการ การให้บริการด้านสินเชื่อและแหล่งเงินกู้ มีค่ามากที่สุด รองลงมาได้แก่ การให้บริการและคำแนะนำด้านการรับซื้อไวยาสูบ ทศนคติของชาวไร่ที่มีต่อการยาสูบแห่งประเทศไทย การให้บริการและคำแนะนำด้านแปลงเพาะ การปลูกและการบ่มไวยา การให้บริการและคำแนะนำด้านปัจจัยการผลิต และความรับผิดชอบต่อสังคมและสิ่งแวดล้อม กลุ่มตัวอย่างผู้ป่มีอิสระพบว่า ส่วนใหญ่มีอายุมากกว่า 60 ปี ร้อยละ 46.40 ของจำนวนตัวอย่าง ความพึงพอใจเฉลี่ย 4.53 คะแนน ระดับความพึงพอใจของผู้ป่มีอิสระในภาพรวมอยู่ในระดับ “มาก” เมื่อพิจารณาเป็นรายด้าน พบว่า ทุกด้านอยู่ระดับมากเช่นกัน โดยมีระดับความพึงพอใจด้านทศนคติของผู้ป่มีอิสระที่มีต่อการยาสูบแห่งประเทศไทยมีค่ามากที่สุด รองลงมาคือ การให้บริการของการยาสูบแห่งประเทศไทย

สำรวจความพึงพอใจเฉลี่ยในครั้งนี้ คือ 4.62 คะแนน อยู่ในระดับ “มาก” คิดเป็น ร้อยละ 92.40 ซึ่งสูงกว่าคะแนนเป้าหมาย ที่คะแนนร้อยละ 85



---

## บทที่ 1

### บทนำ

#### 1. หลักการและเหตุผล

การยาสูบแห่งประเทศไทย กระทรวงการคลัง เป็นรัฐวิสาหกิจที่มีภารกิจในการผลิตและจำหน่ายบุหรี่ยุติพันธุ์ทั้งในประเทศและต่างประเทศ โดยฝ่ายนโยบายมีภารกิจหลักในการจัดหาใบยาเวอร์ยีนีเย เบอร์เลย์ และเตอร์กิช ซึ่งเป็นวัตถุดิบที่สำคัญในการผลิตบุหรี่ยุติพันธุ์ การจัดหาใบยาในประเทศไทยดำเนินการโดยฝ่ายนโยบายจัดสรรโควตาการผลิตให้แก่เกษตรกรชาวไร่และผู้บ่มอสิระที่สนใจและมีปัจจัยการผลิตที่เหมาะสม สำนักงานยาสูบ ซึ่งเป็นหน่วยงานของฝ่ายนโยบายในส่วนภูมิภาคจำนวน 8 แห่งได้แก่ สำนักงานยาสูบเชียงใหม่ เชียงราย แพร่ สุโขทัย เพชรบูรณ์ บ้านไผ่ หนองคาย และนครพนม ได้มอบหมายให้หน่วยงานในสังกัดคือสถานีใบยา ทำหน้าที่ส่งเสริมการผลิตและรับซื้อใบยาสูบ ตามราคาและโควตาการรับซื้อที่การยาสูบแห่งประเทศไทยกำหนดให้แก่ชาวไร่และผู้บ่มอสิระ เพื่อใช้เป็นแนวทางในการดำเนินงานของการยาสูบแห่งประเทศไทย โดยฝ่ายนโยบายจัดอยู่ในกลุ่มภารกิจด้านใบยา ดำเนินการตามยุทธศาสตร์ตัวชี้วัด และเป้าหมายระดับองค์กรในการสร้างความพึงพอใจต่อลูกค้าและผู้มีส่วนเกี่ยวข้อง ซึ่งมีตัวชี้วัดคือ ทศนคติและความภักดีของชาวไร่ต่อการยาสูบแห่งประเทศไทย โดยมีเป้าหมายคะแนนเฉลี่ยในปี 2564 ที่ระดับ 4.25 คะแนน หรือร้อยละ 85

การบริการของฝ่ายนโยบาย หมายรวมถึง การส่งเสริมให้มีการผลิตยาสูบแก่ผู้ผลิตใบยา 2 กลุ่มคือ กลุ่มชาวไร่ยาสูบ และกลุ่มผู้บ่มอสิระ โดยสำนักงานยาสูบสังกัดฝ่ายนโยบายมีหน้าที่ให้คำแนะนำปรึกษาแก่ชาวไร่ยาสูบและผู้บ่มฯ ที่อยู่ในความรับผิดชอบของสำนักงานฯ ในด้านต่างๆ เช่น ให้ความรู้และการแนะนำเทคนิควิธีการผลิตยาสูบ การบริหารจัดการแหล่งสินเชื่อจากสถาบันการเงินที่น่าเชื่อถือและยุติธรรม การจัดหาเมล็ดพันธุ์ ปุ๋ยเคมี สารกำจัดศัตรูพืชทั้งชนิดสารเคมีและสารชีวภาพ การเก็บใบยาสดและการบ่มใบยา การกำหนดแผนการรับซื้อ การจ่ายเงินค่าขายใบยาแห้ง และการให้ความช่วยเหลือชาวไร่ยาสูบและผู้บ่มฯ เมื่อประสบภัยธรรมชาติ เป็นต้น

ในปี 2551 ฝ่ายนโยบายได้จ้างเหมาศูนย์บริการวิชาการ สถาบันบัณฑิตพัฒนบริหารศาสตร์ จัดทำโครงการสำรวจความพึงพอใจในบริการและภาพลักษณ์ของการยาสูบแห่งประเทศไทยในทัศนะของชาวไร่และผู้บ่มอสิระเป็นจำนวนเงิน 500,000.- บาท ผลการสำรวจพบว่า ความพึงพอใจในภาพรวม อยู่ในระดับมาก (ค่าเฉลี่ยเท่ากับ 4.25) และในปี 2563 ฝ่ายนโยบายได้มอบหมายให้กองมาตรฐานใบยา จัดทำโครงการสำรวจความพึงพอใจของชาวไร่และผู้บ่มอสิระต่อการบริการของฝ่ายนโยบาย ใน 8 สำนักงาน ผลการสำรวจพบว่า ระดับความพึงพอใจของชาวไร่และผู้บ่มอสิระในภาพรวมอยู่ในระดับมาก (ค่าเฉลี่ยเท่ากับ 4.44) โดยในการสำรวจครั้งนี้ใช้งบประมาณเป็นเงิน 144,469.- บาท ซึ่งน้อยกว่างบประมาณในการจ้างสถาบันภายนอกเพื่อทำการสำรวจความพึงพอใจและภาพลักษณ์ของการยาสูบแห่งประเทศไทย ในปี 2551

เนื่องจากสถานการณ์การแพร่ระบาดของโรคไวรัส covid-19 ในปี 2564 ฝ่ายนโยบาย จึงได้มอบหมายให้กองมาตรฐานใบยา จัดทำโครงการสำรวจความพึงพอใจของชาวไร่และผู้บ่มอสิระต่อการบริการของฝ่ายนโยบาย โดยนำส่งแบบสอบถามให้สำนักงานยาสูบดำเนินการสัมภาษณ์ชาวไร่และผู้บ่มในการตอบแบบสอบถาม พนักงานผู้สัมภาษณ์จะสัมภาษณ์ชาวไร่และผู้บ่มที่ไม่ได้อยู่ในสังกัดสถานีของตนเองเพื่อลดการเกิดความเอนเอียงของข้อมูล

---

โดยดำเนินการตามมาตรการการควบคุมโรค และนำส่งแบบสอบถามกลับมาที่กองมาตรฐานนโยบายโดยดำเนินการตามยุทธศาสตร์ส่งเสริมและสนับสนุนเกษตรกร ซึ่งมีเป้าหมายคือทัศนคติและความภาคภูมิใจของชาวไร่ต่อการยาสูบแห่งประเทศไทย อยู่ในระดับ 4.25 คะแนน หรือ ร้อยละ 85 ทั้งนี้ในการทำการสำรวจดังกล่าวจะทำให้ได้รับทราบถึงความคิดเห็น ปัญหา อุปสรรค หรือ ความต้องการ ของชาวไร่และผู้บ่มอิสระ ซึ่งจะเป็ประโยชน์ในการนำมาใช้ในการปรับปรุง หรือบริหารจัดการงานในส่วนที่เกี่ยวข้องต่อไป

## 2. วัตถุประสงค์

- 2.1 เพื่อทราบระดับความพึงพอใจของชาวไร่และผู้บ่มอิสระต่อการบริการของฝ่ายนโยบาย
- 2.2 เพื่อเปรียบเทียบระดับความพึงพอใจของชาวไร่กับผู้บ่มอิสระ และระดับความพึงพอใจของชาวไร่แต่ละสำนักงานยาสูบต่อการบริการของฝ่ายนโยบาย
- 2.3 เพื่อศึกษาวิเคราะห์ปัจจัยเหตุของความพึงพอใจของชาวไร่ยาสูบและผู้บ่มอิสระ ด้านปัญหาความต้องการ ที่เกี่ยวกับการผลิตยาสูบ การรับซื้อและการบริการของพนักงานฝ่ายนโยบายและผู้เกี่ยวข้อง

## 3. ผลประโยชน์ที่คาดว่าจะได้รับ

- 3.1 ทำให้ทราบระดับความพึงพอใจของชาวไร่ยาสูบ แยกตามพื้นที่และชนิดพันธุ์ยาสูบที่ปลูกในเขตรับผิดชอบของแต่ละสำนักงานยาสูบ และของผู้บ่มอิสระต่อการบริการของพนักงานฝ่ายนโยบาย
- 3.2 ทำให้ทราบสภาพปัญหาและสถานการณ์ ความวิตกกังวล ทัศนคติ ความคาดหวังของผู้ผลิตนโยบาย (Suppliers) ทั้ง 2 กลุ่มของการยาสูบแห่งประเทศไทย รวมถึงภาพลักษณ์ที่พึงประสงค์ของฝ่ายนโยบาย
- 3.3 ทำให้ได้ข้อเสนอ ความคิดเห็น ผลการวิเคราะห์ปัญหา ความต้องการ สาเหตุของความไม่พึงพอใจในบริการของฝ่ายนโยบาย ซึ่งสามารถนำมาเป็นข้อเสนอแนะนโยบาย การบริหารจัดการในส่วนที่เกี่ยวข้องต่อไป

## 4. เป้าหมายและขอบเขตของการสำรวจ

ขอบเขตด้านกลุ่มเป้าหมาย สํารวจความพึงพอใจของผู้ผลิตนโยบาย 2 กลุ่มใหญ่ ได้แก่

- 4.1 กลุ่มชาวไร่ยาสูบ คือ ชาวไร่ยาสูบที่ได้รับโควตาจัดสรรให้ปลูกยาสูบจากการยาสูบแห่งประเทศไทยในฤดูกาลผลิต 2563/2564 โดยแบ่งเป็น 3 กลุ่มย่อย ตามชนิดนโยบายคือ นโยบายเวอร์ยีนีย์ เบอร์เลย์ และเตอร์กิช ซึ่งมีจำนวนทั้งสิ้น 11,569 ราย ภายใต้โควตาการผลิต 10.81 ล้านกิโลกรัม (ตาราง 1)
- 4.2 กลุ่มผู้บ่มอิสระ คือ ผู้ประกอบการบ่มนโยบายอิสระที่ได้รับโควตาบ่มนโยบาย เฉพาะนโยบายเวอร์ยีนีย์จากการยาสูบแห่งประเทศไทยในฤดูกาลผลิต 2563/2564 จำนวน 53 ราย ภายใต้โควตาการผลิต 2.16 ล้านกิโลกรัม
- 4.3 ขอบเขตด้านพื้นที่ศึกษา สํารวจในพื้นที่ผลิตนโยบายสูบภายใต้การดูแลของสำนักงานยาสูบ ทั้ง 8 สำนักงาน ได้แก่ เชียงใหม่ เชียงราย แพร่ เพชรบูรณ์ สุโขทัย หนองคาย นครพนม และบ้านไผ่ (ขอนแก่น) โดยชนิดของนโยบายขึ้นอยู่กับส่งเสริมการปลูกของแต่ละสำนักงาน

## 5. วิธีการดำเนินงาน

- 5.1 การรวบรวมข้อมูล (Data Collection) ทำการรวบรวมข้อมูล 2 ส่วนได้แก่

- 
- 5.1.1 ข้อมูลเอกสาร (Documentary Data) มีทั้งรายงานวิจัย รายงานประจำปี และเอกสารอื่น ๆ เช่น ข่าวสารประชาสัมพันธ์ ข่าวสารจากสื่อต่าง ๆ เป็นต้น
- 5.1.2 ข้อมูลสนาม (Field Data) ได้จากการจัดเก็บข้อมูลปฐมภูมิในพื้นที่ ภายใต้การดูแลของ 8 สำนักงานคือ ชาวไร่ยาสูบและผู้บ่มอิสระ
- 5.2 ประชากรและตัวอย่าง (Population and Sample) มีทั้งหมด 11,622 ราย แยกตามประเภทของผู้ผลิตใบยาเป็น 2 กลุ่ม ดังนี้
- 5.2.1 ชาวไร่ยาสูบ 12,569 ราย แยกจำนวนชาวไร่ตามชนิดของพันธุ์ยาสูบที่ปลูก ได้แก่
- ชาวไร่เวอร์รียเนียจำนวน 2,328 ราย
  - ชาวไร่เบอร์เลย์จำนวน 6,145 ราย
  - ชาวไร่เตอร์กิชจำนวน 3,096 ราย
- 5.2.2 กลุ่มผู้บ่มอิสระเฉพาะใบยาเวอร์รียเนีย 53 ราย
- 5.3 หน่วยในการวิเคราะห์ (Unit of Analysis) ในการศึกษาครั้งนี้ หน่วยวิเคราะห์เป็นระดับบุคคลทั้งหมด 607 ราย ได้แก่
- 5.3.1 กลุ่มชาวไร่ยาสูบ โดยการใช้แบบสอบถามสัมภาษณ์กลุ่มตัวอย่างตามสัดส่วนของผู้ปลูกยาสูบตามชนิดพันธุ์ยาสูบแต่ละจังหวัดที่เป็นพื้นที่เพาะปลูก ทำให้ได้จำนวนตัวอย่างรวมทั้งหมด 579 ราย รายละเอียดตามตาราง 1
- 5.3.2 กลุ่มผู้บ่มอิสระ โดยการสัมภาษณ์เชิงลึก และการสนทนากลุ่มย่อย ทำการเลือกกลุ่มตัวอย่างจำนวน 28 ราย โดยใช้วิธีเจาะจง (Purposive Sampling) ตามสัดส่วนของจำนวนผู้บ่มอิสระ รายละเอียดตามตาราง 1
-

**ตาราง 1** การแสดงตัวอย่างประชากรและตัวอย่าง จำแนกตามจังหวัดพื้นที่ปลูกในปี 2563/2564

ชนิดยาสูบ รายการ	พื้นที่ปลูก (ไร่)	โควตาผลิต (ล้าน กก.)	จำนวนชาวไร่ (ราย)	จำนวนตัวอย่าง (ราย)
<b>1. เวอร์ยิเนีย</b>				
<b>1.1 ชาวไร่ยาสูบ</b>	<b>11,490</b>	<b>3.46</b>	<b>2,328</b>	<b>116</b>
- เชียงใหม่			532	27
- เชียงราย			358	18
- แพร่			947	47
- นครพนม			404	20
- หนองคาย			87	4
<b>1.2 ผู้บ่มอิสระ</b>	<b>6,986</b>	<b>2.16</b>	<b>53</b>	<b>28</b>
- เชียงใหม่			17	9
- เชียงราย			21	11
- แพร่			15	8
<b>2. เบอร์เลย์ (ชาวไร่ยาสูบ)</b>	<b>14,269</b>	<b>5.71</b>	<b>6,145</b>	<b>308</b>
- เพชรบูรณ์			2,503	125
- สุโขทัย			3,395	170
- นครพนม			223	11
- หนองคาย			24	2
<b>3. เตอร์กิช (ชาวไร่ยาสูบ)</b>	<b>8,200</b>	<b>1.64</b>	<b>3,096</b>	<b>155</b>
- นครพนม			132	7
- บ้านไผ่			2,964	148
<b>รวม</b>	<b>40,945</b>	<b>12.97</b>	<b>11,622</b>	<b>607</b>

หมายเหตุ : \* หมายถึง สำนักงานยาสูบบ้านไผ่ จังหวัดขอนแก่น

## 6. คำอธิบายศัพท์ในการศึกษา

ในการศึกษามีคำศัพท์ทางวิชาการที่ควรนำเสนอให้เห็นความหมายขอบข่ายเพื่อความเข้าใจที่ตรงกันดังนี้

6.1 ความพึงพอใจ (Satisfaction) หมายถึง การที่บุคคลมีปฏิกิริยาตอบสนอง (Reactionary Feeling) ต่อสิ่งเร้าหรือผลการกระทำอย่างใดอย่างหนึ่งในภาพรวม แล้วตัดสินออกมาในเชิงทิศทางที่เป็นบวก (พอใจ) หรือลบ (ไม่พอใจ) ในการปฏิบัติงานในองค์กร จึงแบ่งความพึงพอใจออกเป็น 2 ด้าน คือ 1.ความพึงพอใจในการทำงาน (Job Satisfaction) และ 2.ความพึงพอใจจากการรับบริการ (Service Satisfaction) ในกรณีของงานศึกษาวิจัย โครงการนี้เป็น การวัดความพึงพอใจของเกษตรกรผู้เพาะปลูกยาสูบและผู้บ่มอิสระ จึงเป็นการวัดความพึงพอใจประเภทหลังในกรณีนี้ได้พิจารณาภาพลักษณ์เป็นส่วนประกอบของความพึงพอใจด้วย

สำหรับการจัดแบ่งระดับความพึงพอใจได้จัดแบ่งออกเป็น 5 ระดับ ได้แก่ พึงพอใจมาก พึงพอใจค่อนข้างมาก พึงพอใจปานกลาง พึงพอใจค่อนข้างน้อย และพึงพอใจน้อย

6.2 กิจกรรมบริการ (Service Activities) หมายถึง กิจกรรมประเภทที่มีผู้ให้บริการฝ่ายหนึ่ง และมีผู้รับบริการอีกฝ่ายหนึ่ง ผู้รับบริการกับผู้ให้บริการไม่จำเป็นต้องมีความสัมพันธ์โดยส่วนตัวต่อกัน แต่การให้บริการเป็นผลจากการทำบทบาทหน้าที่ตามที่ระบุหรือกำหนดไว้ก็ได้

6.3 กิจกรรมด้านบริการของฝ่ายใบยา หมายถึง กิจกรรมการส่งเสริมการปลูกยาสูบ ได้แก่ การบริการจัดหาเมล็ดพันธุ์ ปุ๋ยสารกำจัดศัตรูพืช การให้คำแนะนำต่างๆ กิจกรรมรับซื้อใบยา ได้แก่ การจ่ายเงิน ขั้นตอนการรับซื้อ เป็นต้น กิจกรรมด้านสินเชื่อและอื่นๆ

6.4 ภาพลักษณ์ (Image) หมายถึง สิ่งสะท้อนจากภาพที่เห็นหรือพฤติกรรมที่ปรากฏในองค์กรหรือสถาบัน จนเป็นที่รับรู้และยอมรับ ตลอดจนมีความชัดเจนเชิงอัตลักษณ์ต่อบุคคล กลุ่มบุคคลหรือสาธารณะชน

6.5 ภาพลักษณ์ทางสังคมของการยาสูบแห่งประเทศไทย หมายถึง ทักษะของชาวไร่ยาสูบ และผู้บ่มอิสระที่มีต่อโรงงานยาสูบในด้านรูปแบบ โครงสร้างหน้าที่ และทิศทางการดำเนินงานตลอดจนข้อเท็จจริงด้านการเข้าถึง ได้แก่ การมีระบบทะเบียนข้อมูล การรู้จัก และมีโอกาสเข้าถึงชาวไร่ยาสูบ มีการติดต่อสื่อสารสองทาง การมีส่วนร่วมของชาวไร่ยาสูบ และผู้เกี่ยวข้อง ด้านความเข้าใจ ได้แก่ มีการรับรู้ปัญหาที่เกี่ยวข้อง ศึกษาข้อจำกัด และมีการติดต่อประเมินผล และแก้ไขด้านให้การพัฒนา ได้แก่ การมีแผนพัฒนา มีการให้คำแนะนำชาวไร่ยาสูบ มีการอบรมพัฒนาบุคลากร และมีกิจกรรมส่งเสริมการถ่ายทอดและเรียนรู้

6.6 ทักษะ (Opinion) หมายถึง ความคิดเห็นต่อภาพรวมหรือรายละเอียดต่อสิ่งใดสิ่งหนึ่งของบุคคลที่เกิดจากการรับรู้ (Perception) การเข้าใจ (Understanding) เชิงองค์ประกอบหรือเชิงความสัมพันธ์

6.7 ฝ่ายใบยา (Leaf Department) หมายถึง ฝ่ายใบยา สังกัดการยาสูบแห่งประเทศไทย มีหน้าที่รับผิดชอบด้านการจัดหาใบยาสูบที่มีคุณภาพและปริมาณอย่างเพียงพอในการผลิตยาสูบซึ่งด้านการจัดหาใบยาผ่านสำนักงานในพื้นที่ 8 แห่ง คือสำนักงานยาสูบเชียงใหม่ เชียงราย แพร่ เพชรบูรณ์ สุโขทัย หนองคาย นครพนม และบ้านไผ่ โดยการกำหนดโควตาซื้อใบยาจากชาวไร่ยาสูบและผู้บ่มอิสระ

---

6.8 ชาวไร่ยาสูบ (Tobacco Farmers) หมายถึง ชาวไร่ผู้ปลูกยาสูบที่ได้รับโควตาสำหรับขายใบยาแห้ง ให้กับการยาสูบแห่งประเทศไทย จะทำการปลูกยาสูบและบ่มให้เป็นใบยาแห้งโดยการทำกันเองในครัวเรือน อาจมีญาติหรือเพื่อนบ้านปลูกยาสูบแล้วเก็บใบยาสดมาขายให้เพื่อนำไปบ่มเป็นใบยาแห้งเพื่อจำหน่ายให้กับการยาสูบแห่งประเทศไทยตามโควตาที่ได้รับ

6.9 ผู้บ่มอิสระ (Independent Curers) หมายถึง ผู้บ่มรายใหญ่ที่มีการผลิตใบยาสูบในปริมาณมากในแต่ละปี โดยการหลูกไร่ของตนเองเมื่อปลูกยาสูบแล้วเก็บใบยาสดมาขายเพื่อนำใบยามาบ่ม โดยได้รับโควตาให้ส่งใบยาแห้งขายให้กับการยาสูบแห่งประเทศไทย

6.10 ใบยาสูบ (Tobacco Leaf) หมายถึง ใบยาแห้งมัดกำที่ผลิตโดยชาวไร่ยาสูบและผู้บ่มอิสระ แล้วนำมาจำหน่ายให้กับสำนักงานยาสูบในพื้นที่ ซึ่งมี 3 ชนิดใบยา คือ ใบยาเวอร์จิเนีย เบอรัลีย์ และเตอร์กิช

---

## บทที่ 2

### วิธีการศึกษา

การศึกษานี้ ใช้เป็นข้อมูลเชิงคุณภาพ (Qualitative Data) และข้อมูลเชิงปริมาณ (Quantitative Data) โดยมีวิธีการรวบรวมข้อมูลการวิเคราะห์ สังเคราะห์ และนำเสนอผลการศึกษา ดังนี้

#### 1. ประชากรและตัวอย่าง (Population and Sample)

ประชากรทั้งหมด 11,622 ราย แยกตามประเภทการผลิตใบยาสูบเป็น 2 กลุ่ม ได้แก่

1.1 กลุ่มชาวไร่ยาสูบ จำนวน 11,569 ราย แยกตามชนิดใบยาสูบ ได้แก่

- ใบยาเวอร์จินเนีย จำนวน 2,328 ราย
- ใบยาเบอร์เลย์ จำนวน 6,145 ราย
- ใบยาเตอร์กิช จำนวน 3,096 ราย

1.2 กลุ่มผู้บ่มอิสระ จำนวน 53 ราย

#### 2. หน่วยในการวิเคราะห์ (Unit of Analysis) ในการศึกษาครั้งนี้ หน่วยวิเคราะห์เป็นระดับบุคคล ได้แก่

2.1 กลุ่มชาวไร่ยาสูบ โดยการใช้แบบสอบถามกับกลุ่มตัวอย่างตามสัดส่วนของผู้เพาะปลูกยาสูบและตามชนิดใบยาสูบแต่ละจังหวัดที่เป็นพื้นที่เพาะปลูกทำให้ได้จำนวนตัวอย่างรวมทั้งหมด 579 ราย (ตารางที่ 2)

2.2 กลุ่มผู้บ่มอิสระ โดยที่ใช้แบบสอบถามและการสัมภาษณ์ ทำการเลือกกลุ่มตัวอย่างจำนวน 28 ราย โดยใช้วิธีเจาะจง (Purposive Sampling) ตามสัดส่วนของจำนวนผู้บ่มอิสระในแต่ละจังหวัด รวมตัวอย่างทั้งหมดที่ใช้ 28 ราย (ตารางที่ 2)

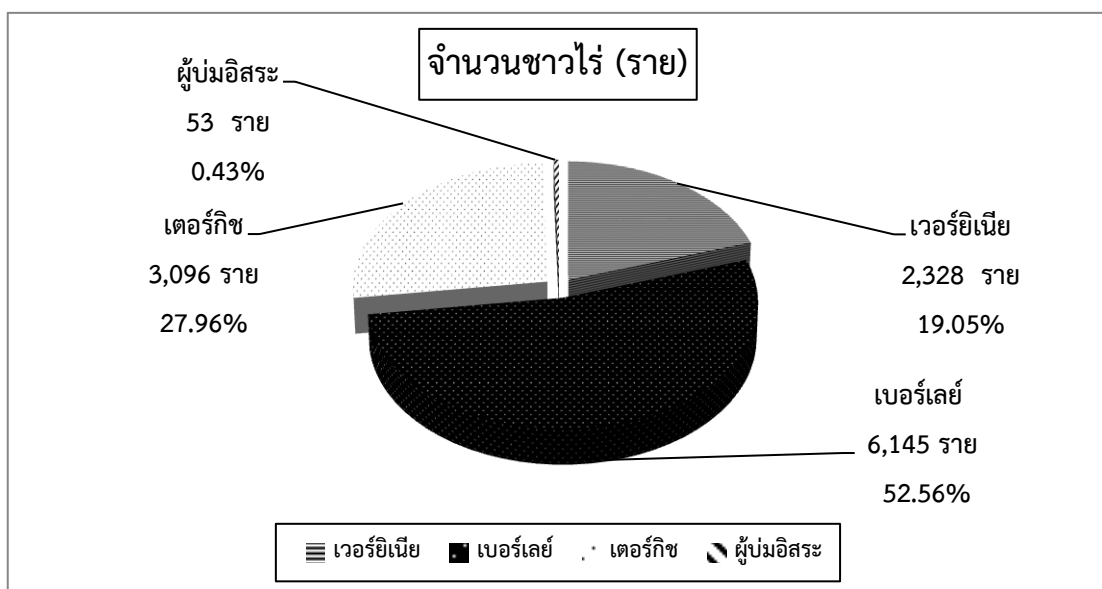
**ตารางที่ 2** แสดงประชากรและตัวอย่าง จำแนกตามจังหวัดพื้นที่ปลูก

ชนิดยาสูบ รายการ	พื้นที่ปลูก (ไร่)	โควตาผลิต (ล้านกก.)	จำนวนชาวไร่ ( ราย)	จำนวนตัวอย่าง ( ราย)
1. เวอร์จินเนีย				
1.1 ชาวไร่ยาสูบ	11,490	3.46	2,328	116
- เชียงใหม่			532	27
- เชียงราย			358	18
- แพร่			947	47
- นครพนม			404	20
- หนองคาย			87	4

ตารางที่ 2 แสดงประชากรและตัวอย่าง จำแนกตามจังหวัดพื้นที่ปลูก (ต่อ)

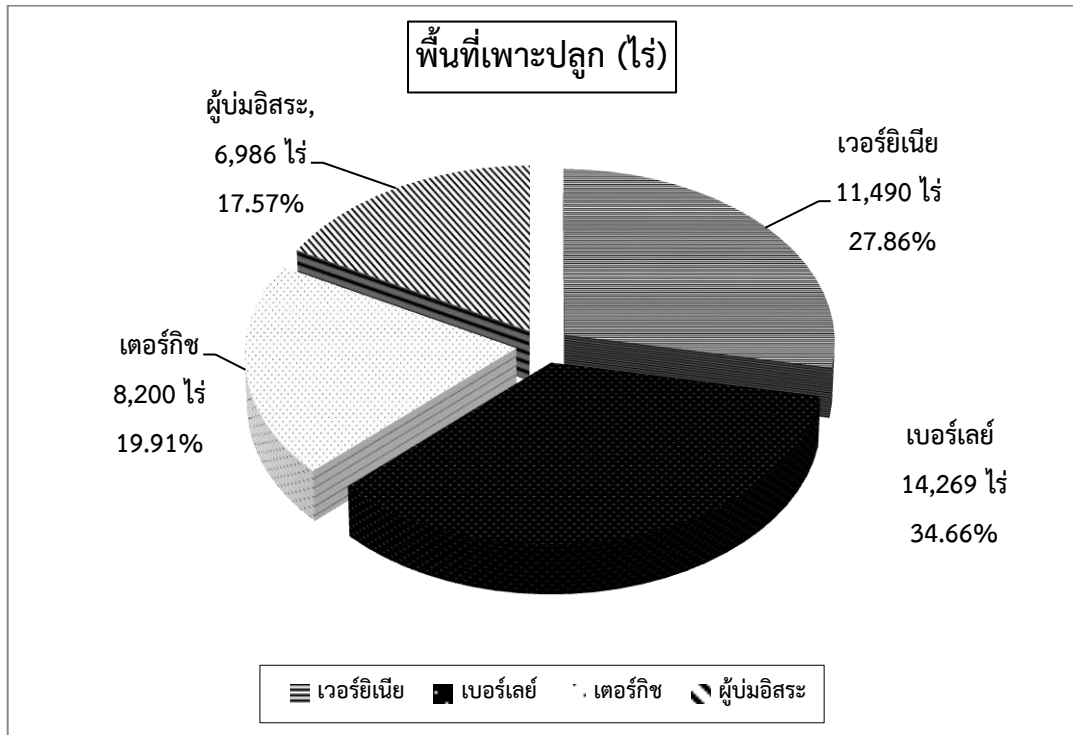
ชนิดยาสูบ รายการ	พื้นที่ปลูก (ไร่)	โควตาผลิต (ล้านกก.)	จำนวนชาวไร่ ( ราย)	จำนวนตัวอย่าง ( ราย)
1. เวย์รี่เนีย				
1.2 ผู้บ่มอิสระ	6,986	2.16	53	28
- เชียงใหม่			17	9
- เชียงราย			21	11
- แพร่			15	8
2. เบอร์เลย์ (ชาวไร่ยาสูบ)	14,269	5.71	6,145	308
- เพชรบูรณ์			2,503	125
- สุโขทัย			3,395	170
- นครพนม			223	11
- หนองคาย			24	2
3. เตอร์กิช (ชาวไร่ยาสูบ)	8,200	1.64	3,096	155
- นครพนม			132	7
- บ้านไผ่			2,964	148
รวม	40,945	12.97	11,622	607

หมายเหตุ : \* หมายถึง สำนักงานยาสูบบ้านไผ่ จังหวัดขอนแก่น

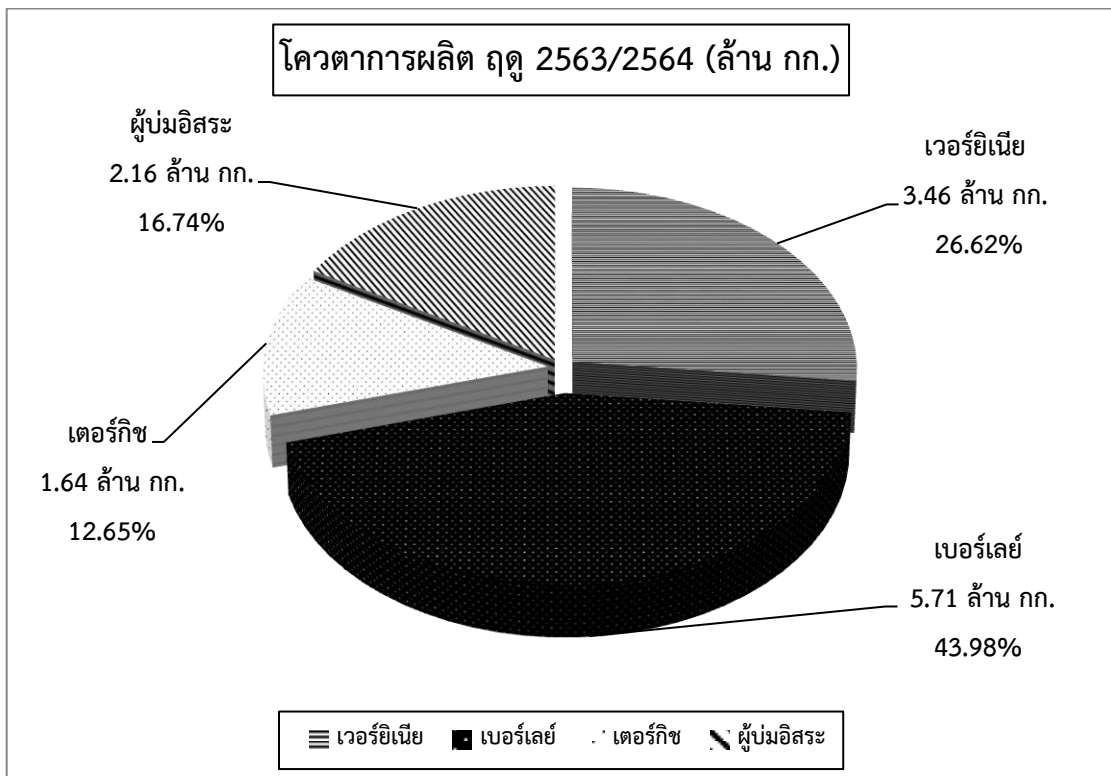


แผนภูมิที่ 1 แสดงจำนวนชาวไร่ยาสูบตามประเภทใบยา





แผนภูมิที่ 2 แสดงพื้นที่การเพาะปลูกยาสูบตามประเภทใบยา



แผนภูมิที่ 3 แสดงโควตาการผลิตใบยาสูบตามประเภทใบยา

### 3. การวิเคราะห์ข้อมูล

3.1 การลงข้อมูลเมื่อเก็บรวบรวมข้อมูลเรียบร้อยแล้ว นำแบบสอบถามมาดำเนินการดังนี้

- ตรวจสอบความสมบูรณ์ของแบบสอบถาม
- ลงรหัสแบบสอบถาม
- ลงข้อมูล และวิเคราะห์ข้อมูลด้วยโปรแกรมคอมพิวเตอร์

3.2 เมื่อได้รับข้อมูลครบถ้วนแล้วนำมาประมวลผล และวิเคราะห์หาความถี่ ร้อยละ ค่าเฉลี่ย โดยใช้ Likert Scale ในการประเมิน 5 ระดับคือ

<u>ความพึงพอใจ</u>	<u>คะแนน</u>
มาก	5
ค่อนข้างมาก	4
ปานกลาง	3
ค่อนข้างน้อย	2
น้อย	1

แล้วนำมาจัดระดับตามค่าเฉลี่ยเป็น 5 ระดับ ดังนี้

<u>ค่าเฉลี่ย</u>	<u>ระดับความพอใจ</u>
4.21 – 5.00	มาก
3.41 – 4.20	ค่อนข้างมาก
2.61 – 3.40	ปานกลาง
1.81 – 2.60	ค่อนข้างน้อย
1.00 – 1.80	น้อย

### 4. แผนการดำเนินงาน

กิจกรรม	เดือน				
	พ.ค.	มิ.ย.	ก.ค.	ส.ค.	ก.ย.
1. วางแผนดำเนินการและจัดทำรูปแบบสอบถาม	■■■■■				
2. เก็บรวบรวมภาคสนาม			■■■■■		
3. ประมวลผลและวิเคราะห์ข้อมูล				■■■■■	
4. ส่งรายงานขั้นต้น				■■■■■	
5. ส่งรายงานฉบับสมบูรณ์					■

### บทที่ 3

#### ผลการศึกษา

ผลของการศึกษาที่ได้จากข้อมูลภาคสนามในพื้นที่โดยการใช้แบบสัมภาษณ์ (รายละเอียด ภาคผนวก ก.) จาก 8 สำนักงาน จำนวน 607 ราย จำแนกตามประเภทการผลิตใบยาสูบ เป็น 2 กลุ่ม ได้แก่ กลุ่มชาวไร่ยาสูบ จำนวน 579 ราย แยกย่อยตามชนิดใบยาสูบที่ปลูกในแต่ละพื้นที่การเพาะปลูก และกลุ่มผู้บ่มอิสระโดยใช้แบบสอบถาม และการสัมภาษณ์ จำนวน 28 ราย ตามสัดส่วนของจำนวนผู้บ่มอิสระ (รายละเอียดตามตารางที่ตาราง 3.1)

ตารางที่ 3.1 แสดงจำนวนตัวอย่าง จำแนกตามชนิดใบยาสูบ จำแนกตามจังหวัดพื้นที่ปลูก

ชนิดยาสูบ รายการ	พื้นที่ปลูก (ไร่)	โควตาผลิต (ล้าน กก.)	จำนวนชาวไร่ (ราย)	จำนวนตัวอย่าง (ราย)
<b>1. เวอร์ยีนี</b>				
<b>1.1 ชาวไร่ยาสูบ</b>	<b>11,490</b>	<b>3.46</b>	<b>2,328</b>	<b>116</b>
- เชียงใหม่			532	27
- เชียงราย			358	18
- แพร่			947	47
- นครพนม			404	20
- หนองคาย			87	4
<b>1.2 ผู้บ่มอิสระ</b>	<b>6,986</b>	<b>2.16</b>	<b>53</b>	<b>28</b>
- เชียงใหม่			17	9
- เชียงราย			21	11
- แพร่			15	8
<b>2. เบอร์เลย์ (ชาวไร่ยาสูบ)</b>	<b>14,269</b>	<b>5.71</b>	<b>6,145</b>	<b>308</b>
- เพชรบูรณ์			2,503	125
- สุโขทัย			3,395	170
- นครพนม			223	11
- หนองคาย			24	2
<b>3. เตอร์กิช (ชาวไร่ยาสูบ)</b>	<b>8,200</b>	<b>1.64</b>	<b>3,096</b>	<b>155</b>
- นครพนม			132	7
- บ้านไผ่			2,964	148
<b>รวม</b>	<b>40,945</b>	<b>12.97</b>	<b>11,622</b>	<b>607</b>

หมายเหตุ : \* หมายถึง สำนักงานยาสูบบ้านไผ่ จังหวัดขอนแก่น

## 1. ข้อมูลเกษตรกรชาวไร่ยาสูบ

ผลการศึกษาชาวไร่ยาสูบทั้งสิ้น 8 จังหวัด ประกอบด้วย เชียงใหม่ เชียงราย แพร่ เพชรบูรณ์ สุโขทัย หนองคาย นครพนม และขอนแก่น\* มีชาวไร่ยาสูบตอบแบบสอบถามทั้งสิ้น 579 ราย รายละเอียดดังนี้

### 1.1 ข้อมูลทั่วไป

ผู้ตอบแบบสอบถามจำนวน 579 ราย จำแนกเป็นผู้เพาะปลูกยาสูบเวรียเนี่ย จำนวน 116 ราย (ร้อยละ 20.00) ผู้เพาะปลูกยาสูบเบอร์เลย์ จำนวน 308 ราย (ร้อยละ 53.20) และผู้เพาะปลูกยาสูบเตอร์กิช จำนวน 155 ราย (ร้อยละ 26.80) โดยจำแนกเป็นเกษตรกรจังหวัดเชียงใหม่ ร้อยละ 4.66 เชียงราย ร้อยละ 3.11 แพร่ ร้อยละ 8.12 เพชรบูรณ์ ร้อยละ 21.59 สุโขทัย ร้อยละ 29.36 หนองคาย ร้อยละ 1.04 นครพนม ร้อยละ 6.56 และขอนแก่น\* ร้อยละ 25.56 ตามลำดับ

### 1.2 ข้อมูลส่วนบุคคล

ชาวไร่ยาสูบส่วนใหญ่เป็นเพศหญิง (ร้อยละ 50.10) ช่วงอายุ 41 – 50 ปี (ร้อยละ 41.60) จบชั้นประถมศึกษา (ร้อยละ 53.70) มีรายได้ในครอบครัวจากทุกแหล่งรวมกันต่อปี 50,000-100,000 บาท (ร้อยละ 31.60) และมีการประกอบอาชีพอื่น นอกเหนือการเพาะปลูกยาสูบ (ร้อยละ 91.20)

### 1.3 ข้อมูลการเพาะปลูกยาสูบ

ชาวไร่ยาสูบราวครึ่งหนึ่งมีการผลิตใบยาสูบเพียงพอกับโควตาที่ได้รับ (ร้อยละ 82.20) มีพื้นที่การเพาะปลูกยาสูบเป็นของตนเอง (ร้อยละ 56.00) มีการกู้เงินจากแหล่งเงินกู้ที่การยาสูบแห่งประเทศไทยจัดหาให้และเพียงพอ (ร้อยละ 83.10) และในอนาคตจะเพาะปลูกยาสูบเพิ่มขึ้น (ร้อยละ 55.60)

## ตารางที่ 3.2 ข้อมูลพื้นฐานของชาวไร่ยาสูบ

ประเด็น	จำนวน	ร้อยละ
<b>ข้อมูลทั่วไป</b>		
<b>ชนิดพันธุ์ยาสูบ</b>		
เวรียเนี่ย	116	18.30
เบอร์เลย์	308	50.40
เตอร์กิช	155	26.81
<b>จังหวัดพื้นที่เพาะปลูก</b>		
เชียงใหม่	27	4.66
เชียงราย	18	3.11
แพร่	47	8.12
เพชรบูรณ์	125	21.59

ตารางที่ 3.2 ข้อมูลพื้นฐานของชาวไร่ยาสูบ (ต่อ)

ประเด็น	จำนวน	ร้อยละ
<b>จังหวัดพื้นที่เพาะปลูก</b>		
สุโขทัย	125	29.36
หนองคาย	6	1.04
นครพนม	38	6.56
ขอนแก่น*	155	25.56
<b>ข้อมูลส่วนบุคคล</b>		
<b>เพศ</b>		
ชาย	289	49.90
หญิง	290	50.10
<b>ช่วงอายุ</b>		
น้อยกว่า 20 ปี	2	0.30
20 - 30 ปี	1	0.20
31 - 40 ปี	56	9.70
41 - 50 ปี	241	41.60
51 - 60 ปี	205	35.4
มากกว่า 60 ปี	74	12.80
<b>ระดับการศึกษา</b>		
ประถมศึกษา	311	53.70
มัธยมศึกษาตอนต้น	100	17.30
มัธยมศึกษาตอนปลาย/ปวช.	134	23.10
อนุปริญญา/ปวส.	16	2.70
ปริญญาตรี	19	3.30
สูงกว่าปริญญาตรี	15	2.60
<b>รายได้ในครอบครัว</b>		
ต่ำกว่า 50,000 บาท	28	4.80
50,001 - 100,000 บาท	183	31.60
100,001 - 150,000 บาท	149	25.70
150,001 - 200,000 บาท	107	18.50
สูงกว่า 200,000 บาท	112	19.30

ตารางที่ 3.2 ข้อมูลพื้นฐานของชาวไร่ยาสูบ (ต่อ)

ประเด็น	จำนวน	ร้อยละ
<b>การประกอบอาชีพอื่น</b>		
มี	528	91.20
ไม่มี	51	8.80
<b>ข้อมูลการเพาะปลูกยาสูบ</b>		
<b>การผลิตใบยาแห้งส่งขายให้การยาสูบ</b>		
ผลิตได้เกินโควตา	79	13.60
ผลิตได้เพียงพอกับโควตา	476	82.20
ผลิตขาดโควตา	24	4.10
<b>พื้นที่เพาะปลูกยาสูบ</b>		
เป็นของตนเอง	324	56.60
เช่าบางส่วน	157	27.10
เช่าทั้งหมด	98	16.90
<b>แหล่งเงินทุน</b>		
กู้ - เพียงพอ	481	83.10
กู้ - ไม่เพียงพอ	74	12.80
ไม่กู้	24	4.10
<b>การเพิ่มหรือลดพื้นที่เพาะปลูกยาสูบ</b>		
เพิ่มขึ้น	322	55.6
เท่าเดิม	249	43.00
ลดลง	8	1.40
<b>ระยะเวลาที่คาดว่าจะทำการเพาะปลูกยาสูบ</b>		
1 - 5 ปี	85	14.70
6 - 10 ปี	129	22.30
มากกว่า 10 ปี	365	63.00
<b>ทายาทที่รับช่วงต่อการเพาะปลูกยาสูบ</b>		
มี	317	54.70
ไม่มี	262	45.30

## 2. ความพึงพอใจและความคิดเห็นต่อภาพลักษณ์การยาสูบแห่งประเทศไทยของชาวไร่ยาสูบ

### 2.1 ความพึงพอใจของชาวไร่ยาสูบ

ระดับความพึงพอใจของชาวไร่ยาสูบในภาพรวมอยู่ในระดับมาก (ค่าเฉลี่ยเท่ากับ 4.70) เมื่อพิจารณาเป็นรายด้าน พบว่า ทุกด้านอยู่ระดับมากเช่นกัน โดยมีระดับความพึงพอใจการบริการ การให้บริการด้านสินเชื่อและแหล่งเงินทุน มีค่ามากที่สุด (ค่าเฉลี่ยเท่ากับ 4.74) รองลงมาได้แก่ การให้บริการและคำแนะนำด้านการรับซื้อใบยาสูบ ทัศนคติของชาวไร่ที่มีต่อการยาสูบแห่งประเทศไทย การให้บริการและคำแนะนำด้านแปลงเพาะ การปลูก และการปมใบยา การให้บริการและคำแนะนำด้านปัจจัยการผลิต และความรับผิดชอบต่อสังคมและสิ่งแวดล้อม (ค่าเฉลี่ยเท่ากับ 4.74, 4.73, 4.73, 4.71, 4.68 และ 4.62 ตามลำดับ)

### ตารางที่ 3.3 ความพึงพอใจจำแนกตามกิจกรรมที่การยาสูบแห่งประเทศไทยให้บริการ

กิจกรรม	ค่าเฉลี่ย	ระดับความพอใจ
1. การให้บริการด้านสินเชื่อและแหล่งเงินทุน	4.74	มาก
2. การให้บริการและคำแนะนำด้านการรับซื้อใบยาสูบ	4.73	มาก
3. ทัศนคติของชาวไร่ที่มีต่อการยาสูบแห่งประเทศไทย	4.73	มาก
4. การให้บริการและคำแนะนำด้านแปลงเพาะ การปลูก และการปมใบยา	4.71	มาก
5. การให้บริการและคำแนะนำด้านปัจจัยการผลิต	4.68	มาก
6. ความรับผิดชอบต่อสังคมและสิ่งแวดล้อม	4.62	มาก
<b>ภาพรวม</b>	<b>4.70</b>	<b>มาก</b>

#### 1. การให้บริการและคำแนะนำด้านปัจจัยการผลิต

การให้บริการและคำแนะนำด้านปัจจัยการผลิต พบว่า ค่าเฉลี่ยความพึงพอใจด้านการจัดหาปุ๋ยและสารกำจัดศัตรูพืชมีค่าสูงสุด (ค่าเฉลี่ยเท่ากับ 4.71) อยู่ในระดับมาก รองลงมา คือการจัดหาเมล็ดพันธุ์ (ค่าเฉลี่ยเท่ากับ 4.66) อยู่ในระดับมาก และเมื่อพิจารณาในแต่ละประเด็นเป็นดังนี้

- การจัดหาเมล็ดพันธุ์ ระดับความพึงพอใจของชาวไร่ยาสูบในประเด็นความสะดวก/ทันเวลา (ค่าเฉลี่ยเท่ากับ 4.69) อยู่ในระดับมาก รองลงมาเป็นประเด็น คุณภาพเมล็ดพันธุ์ และ ความเพียงพอ(ค่าเฉลี่ยเท่ากับ 4.65 และ 4.64 ตามลำดับ) อยู่ในระดับมาก
- การจัดหาปุ๋ยและสารกำจัดศัตรูพืช ระดับความพึงพอใจของชาวไร่ยาสูบในประเด็นความสะดวก/ทันเวลา (ค่าเฉลี่ยเท่ากับ 4.72) อยู่ในระดับมาก รองลงมาเป็นประเด็น ความเพียงพอต่อความต้องการ และคุณภาพปุ๋ยและสารกำจัดศัตรูพืช (ค่าเฉลี่ยเท่ากับ 4.72 และ 4.69 ตามลำดับ) อยู่ในระดับมาก ตามลำดับ

### ตารางที่ 3.4 ความพึงพอใจการให้บริการและคำแนะนำด้านปัจจัยการผลิต

ประเด็น	ค่าเฉลี่ย	ระดับความพอใจ
<b>1. การจัดหาเมล็ดพันธุ์</b>		
1.1 ความสะดวก/ทันเวลา	4.69	มาก
1.2 คุณภาพเมล็ดพันธุ์	4.65	มาก
1.3 จำนวนเพียงพอต่อความต้องการ	4.64	มาก
<b>ภาพรวม</b>	<b>4.66</b>	<b>มาก</b>
<b>2. การจัดหาปุ๋ยและสารกำจัดศัตรูพืช</b>		
2.1 ความสะดวก/ทันเวลา	4.75	มาก
2.2 จำนวนเพียงพอต่อความต้องการ และการแนะนำวิธีการใช้	4.72	มาก
2.3 คุณภาพปุ๋ยและสารกำจัดศัตรูพืช	4.69	มาก
<b>ภาพรวม</b>	<b>4.70</b>	<b>มาก</b>

#### 2. การให้บริการและคำแนะนำด้านแปลงเพาะกล้า การปลูก และการบ่มใบยา

การให้บริการและคำแนะนำด้านแปลงเพาะกล้า การปลูก และการบ่มใบยา พบว่า ค่าเฉลี่ยความพึงพอใจด้านการบ่ม และการคัด มัด อัดห่อใบยามีค่าสูงสุด (ค่าเฉลี่ยเท่ากับ 4.72) อยู่ในระดับมาก รองลงมา คือด้านการเพาะกล้า (ค่าเฉลี่ยเท่ากับ 4.72) และด้านไร่ปลูก (ค่าเฉลี่ยเท่ากับ 4.71) อยู่ในระดับมาก และเมื่อพิจารณาในแต่ละประเด็นเป็นดังนี้

- ด้านการเพาะกล้า ระดับความพึงพอใจของชาวไร่ยาสูบในประเด็นเจ้าหน้าที่แนะนำเกี่ยวกับเทคนิควิธีเพาะกล้ายาสูบ การเตรียมดิน และการทำแปลงเพาะ และประเด็นแนะนำวิธีปฏิบัติและการบำรุงรักษาต้นกล้าในแปลงเพาะ การป้องกันการระบาดของโรค - แมลงในแปลงเพาะ (ค่าเฉลี่ยเท่ากับ 4.72 และ 4.72 ตามลำดับ) อยู่ในระดับมาก
- ด้านการไร่ปลูก ระดับความพึงพอใจของชาวไร่ยาสูบในประเด็น แนะนำวิธีการเตรียมดิน การปลูก และการใส่ปุ๋ย และประเด็นแนะนำวิธีการปฏิบัติและการบำรุง รักษา เช่น การให้น้ำ พรวนดิน วิธีการป้องกันกำจัดโรค - แมลง (ค่าเฉลี่ยเท่ากับ 4.70 และ 4.71 ตามลำดับ) อยู่ในระดับมาก
- ด้านการบ่ม และการคัด มัด อัดห่อใบยา ระดับความพึงพอใจของชาวไร่ยาสูบในประเด็นแนะนำวิธีการบรรจุใบยาในโรงบ่ม การบ่ม การนำใบยาออกจากโรงบ่ม และการคัด มัด อัดใบยา (ค่าเฉลี่ยเท่ากับ 4.72) อยู่ในระดับมาก และ ประเด็นแนะนำวิธีการเก็บใบยาสดในไร่และการเสียบร้อยใบยาสด (ค่าเฉลี่ยเท่ากับ 4.72) อยู่ในระดับมาก



### ตารางที่ 3.5 ความพึงพอใจต่อการให้บริการและคำแนะนำด้านแปลงเพาะกล้า การปลูก และการบ่มใบยา

ประเด็น	ค่าเฉลี่ย	ระดับความพอใจ
<b>1. ด้านการเพาะกล้า</b>		
1.1 แนะนำวิธีปฏิบัติและการบำรุงรักษาต้นกล้าในแปลงเพาะ การป้องกันการระบาดของโรค – แมลงในแปลงเพาะ	4.72	มาก
1.2 เจ้าหน้าที่แนะนำเกี่ยวกับเทคนิควิธีเพาะกล้ายาสูบ การเตรียมดิน และการทำแปลงเพาะ	4.72	มาก
<b>ภาพรวม</b>	<b>4.72</b>	<b>มาก</b>
<b>2. ด้านไร่ปลูก</b>		
2.1 แนะนำวิธีการปฏิบัติและการบำรุงรักษา เช่น การให้น้ำ พรวนดิน และวิธีการป้องกันกำจัดโรค – แมลง	4.71	มาก
2.2 แนะนำวิธีการเตรียมดิน การปลูก และการใส่ปุ๋ย	4.70	มาก
<b>ภาพรวม</b>	<b>4.71</b>	<b>มาก</b>
<b>3. ด้านการบ่ม และการคัด มัด อัดท่อใบยา</b>		
3.1 แนะนำวิธีการเก็บใบยาสดในไร่และการเสียบร้อยใบยาสด	4.72	มาก
3.2 แนะนำวิธีการบรรจุใบยาในโรงบ่ม การบ่ม การนำใบยาออกจากโรงบ่ม และการคัด มัด อัดใบยา	4.72	มาก
<b>ภาพรวม</b>	<b>4.72</b>	<b>มาก</b>

### 3. การให้บริการและคำแนะนำด้านการรับซื้อใบยาสูบ

การให้บริการและคำแนะนำด้านการรับซื้อใบยาสูบ พบว่า ค่าเฉลี่ยความพึงพอใจด้านแผนและนโยบายการจัดหาใบยามีค่าสูงสุด (ค่าเฉลี่ยเท่ากับ 4.77) อยู่ในระดับมาก รองลงมา คือด้านขั้นตอนการรับซื้อ และการจ่ายเงินค่าใบยาแห้ง (ค่าเฉลี่ยเท่ากับ 4.73 และ 4.68 ตามลำดับ) อยู่ในระดับมาก และเมื่อพิจารณาในแต่ละประเด็นเป็นดังนี้

- ด้านแผนและนโยบายการจัดหาใบยา ระดับความพึงพอใจของชาวไร่ยาสูบในประเด็นการแจ้งราคาใบยาและการกำหนดวันรับซื้อใบยาให้ชาวไร่ทราบอย่างทั่วถึงก่อนวันรับซื้อ (ค่าเฉลี่ยเท่ากับ 4.77) อยู่ในระดับมาก และประเด็นการนำระบบ GAP มาใช้ และสำนักงานได้ชี้แจงและอบรมให้ชาวไร่เข้าใจ การประชุมชาวไร่เพื่อชี้แจงนโยบายต่างๆ ที่เกี่ยวข้องและเงื่อนไขการรับซื้อใบยาประจำปี และเจ้าหน้าที่ลงพื้นที่รับฟังปัญหาและความต้องการของชาวไร่ สามารถชี้แจงและให้คำแนะนำปรึกษาแก่ชาวไร่ (ค่าเฉลี่ยเท่ากับ 4.77) อยู่ในระดับมาก
- ด้านขั้นตอนการรับซื้อ ระดับความพึงพอใจของชาวไร่ยาสูบในเป็นประเด็น มาตรฐานของเครื่องชั่งน้ำหนักใบยา/มีการตรวจสอบและทดสอบเครื่องชั่งทุกครั้งที่มีการรับซื้อใบยา (ค่าเฉลี่ยเท่ากับ

4.78) ประเด็นความพร้อมของสถานที่รับซื้อ/การเตรียมอุปกรณ์การรับซื้อ (ค่าเฉลี่ยเท่ากับ 4.77) อยู่ในระดับมาก รองลงมาความถูกต้องในการชั่งน้ำหนักใบยา และความถูกต้องในการกำหนดชั้นใบยาของกรรมการรับซื้อใบยาแต่ละครั้ง (ค่าเฉลี่ยเท่ากับ 4.77 และ 4.62 ตามลำดับ) อยู่ในระดับมาก ตามลำดับ

- ด้านการจ่ายเงินค่าใบยาแห้ง ระดับความพึงพอใจของชาวไร่ยาสูบในการมีเอกสารหลักฐานการจ่ายเงิน/หักเงิน และตรวจสอบได้ (ค่าเฉลี่ยเท่ากับ 4.72) อยู่ในระดับมาก รองลงมาเป็นประเด็นความถูกต้องและรวดเร็วในการรับเงินค่าขายใบยา (ค่าเฉลี่ยเท่ากับ 4.64) อยู่ในระดับมาก ตามลำดับ

### ตารางที่ 3.6 ความพึงพอใจต่อการให้บริการและคำแนะนำด้านการรับซื้อใบยาสูบ

ประเด็น	ค่าเฉลี่ย	ระดับความพอใจ
<b>1. ด้านแผนและนโยบายการจัดหาใบยา</b>		
1.1 ประชุมชาวไร่เพื่อชี้แจงนโยบายต่างๆ ที่เกี่ยวข้อง และเงื่อนไขการรับซื้อใบยาประจำปี	4.77	มาก
1.2 การแจ้งราคาใบยา และการกำหนดวันรับซื้อใบยาให้ชาวไร่ทราบอย่างทั่วถึงก่อนวันรับซื้อ	4.77	มาก
<b>ภาพรวม</b>	<b><u>4.77</u></b>	<b><u>มาก</u></b>
<b>2. ด้านขั้นตอนการรับซื้อ</b>		
2.1 มาตรฐานของเครื่องชั่งน้ำหนักใบยา/มีการตรวจและทดสอบเครื่องชั่งทุกครั้งที่มีการรับซื้อใบยา	4.78	มาก
2.2 ความพร้อมของสถานที่รับซื้อ/การเตรียมอุปกรณ์การรับซื้อ	4.77	มาก
2.3 ความถูกต้องในการชั่งน้ำหนักใบยา	4.77	มาก
2.4 ความถูกต้องในการกำหนดชั้นใบยาของกรรมการรับซื้อใบยาแต่ละครั้ง	4.62	มาก
<b>ภาพรวม</b>	<b><u>4.73</u></b>	<b><u>มาก</u></b>
<b>3. ด้านการจ่ายเงินค่าขายใบยาแห้ง</b>		
3.1 มีเอกสารหลักฐานการจ่ายเงิน/หักเงิน และตรวจสอบได้	4.72	มาก
3.2 ความถูกต้องและรวดเร็วในการรับเงินค่าขายใบยา	4.64	มาก
<b>ภาพรวม</b>	<b><u>4.68</u></b>	<b><u>มาก</u></b>

#### 4. การให้บริการด้านสินเชื่อและแหล่งเงินทุน

การให้บริการด้านสินเชื่อและแหล่งเงินทุน พบว่า ค่าเฉลี่ยความพึงพอใจด้านด้านความพอใจและความน่าเชื่อถือต่อแหล่งเงินทุนที่การยาสูบแห่งประเทศไทยจัดทำให้มีค่าสูงสุด (ค่าเฉลี่ยเท่ากับ 4.74) อยู่ในระดับมาก รองลงมา คือ พนักงานของสำนักงานให้ความสะดวกแก่ชาวไร่ในการติดต่อประสานงานกับแหล่งเงินทุน (ค่าเฉลี่ยเท่ากับ 4.72) อยู่ในระดับมาก

#### ตารางที่ 3.7 ความพึงพอใจต่อการให้บริการด้านสินเชื่อและแหล่งเงินทุน

ประเด็น	ค่าเฉลี่ย	ระดับความพอใจ
<b>ด้านการให้บริการด้านสินเชื่อและแหล่งเงินทุน</b>		
1. ความพอใจและความน่าเชื่อถือต่อแหล่งเงินทุนที่การยาสูบแห่งประเทศไทยจัดทำให้	4.74	มาก
2. พนักงานของสำนักงานให้ความสะดวกแก่ชาวไร่ในการติดต่อประสานงานกับแหล่งเงินทุน	4.72	มาก
<b>ภาพรวม</b>	<b>4.73</b>	<b>มาก</b>

#### 5. ทักษะคติของชาวไร่ที่มีต่อการยาสูบแห่งประเทศไทย

ทัศนคติของชาวไร่ที่มีต่อการยาสูบแห่งประเทศไทย พบว่า ค่าเฉลี่ยด้านเจ้าหน้าที่ลงพื้นที่รับฟังปัญหาและความต้องการขอชาวไร่ สามารถชี้แจงและให้คำแนะนำปรึกษาแก่ชาวไร่ได้เป็นอย่างดี มีค่าสูงสุด (ค่าเฉลี่ยเท่ากับ 4.75) อยู่ในระดับมาก รองลงมา รายได้จากการเพาะปลูกยาสูบ และการส่งเสริมการเพาะปลูกใบยาตามแนวทาง GAP และโครงการพัฒนาใบยาสูบอย่างยั่งยืน (ค่าเฉลี่ยเท่ากับ 4.74, 4.73 และ 4.70 ตามลำดับ) อยู่ในระดับมาก

#### ตารางที่ 3.8 ความรับผิดชอบต่อสังคมและสิ่งแวดล้อม

ประเด็น	ค่าเฉลี่ย	ระดับความพอใจ
<b>ความรับผิดชอบต่อสังคมและสิ่งแวดล้อม</b>		
1. เจ้าหน้าที่ลงพื้นที่รับฟังปัญหาและความต้องการขอชาวไร่สามารถชี้แจงและให้คำแนะนำปรึกษาแก่ชาวไร่ได้เป็นอย่างดี	4.75	มาก
2. รายได้จากการเพาะปลูกยาสูบ	4.74	มาก
3. การส่งเสริมการเพาะปลูกใบยาตามแนวทาง GAP	4.73	มาก
4. โครงการพัฒนาใบยาสูบอย่างยั่งยืน	4.70	มาก
<b>ภาพรวม</b>	<b>4.73</b>	<b>มาก</b>

## 6. ความรับผิดชอบต่อสังคมและสิ่งแวดล้อม

ความรับผิดชอบต่อสังคมและสิ่งแวดล้อม พบว่า ค่าเฉลี่ยด้านโครงการมอบทุนการศึกษาให้กับบุตรเกษตรกร มีค่าสูงสุด (ค่าเฉลี่ยเท่ากับ 4.74) อยู่ในระดับมาก รองลงมา คือ การให้รางวัลกับชาวไร่ดีเด่น การส่งเสริมให้มีการทำเกษตรแบบปลอดภัย เช่น การเกษตรแบบผสมผสาน การใช้สารเคมีร่วมกับสารชีวภัณฑ์ การจัดกิจกรรมร่วมกับชุมชนและช่วยเหลือสังคม และให้ความช่วยเหลือชาวไร่ยาสูบเมื่อประสบกับปัญหาภัยธรรมชาติ (ค่าเฉลี่ยเท่ากับ 4.69, 4.66, 4.51 และ 4.51 ตามลำดับ) อยู่ในระดับมาก

ประเด็น	ค่าเฉลี่ย	ระดับความพอใจ
<b>ความรับผิดชอบต่อสังคมและสิ่งแวดล้อม</b>		
1. โครงการมอบทุนการศึกษาให้กับบุตรเกษตรกร	4.74	มาก
2. การให้รางวัลกับชาวไร่ดีเด่น	4.69	มาก
3. การส่งเสริมให้มีการทำเกษตรแบบปลอดภัย เช่น การเกษตรแบบผสมผสาน การใช้สารเคมีร่วมกับสารชีวภัณฑ์	4.66	มาก
4. การจัดกิจกรรมร่วมกับชุมชน และช่วยเหลือสังคม เช่น การปลูกป่า การทอดผ้าป่าสามัคคี ฯลฯ	4.51	มาก
5. ให้ความช่วยเหลือชาวไร่ยาสูบเมื่อประสบกับปัญหาภัยธรรมชาติ	4.51	มาก
<b>ภาพรวม</b>	<b>4.62</b>	<b>มาก</b>

## 3. ข้อมูลผู้ป๋มอิสระ

ผลการศึกษาผู้ป๋มอิสระทั้งสิ้น 3 จังหวัด ประกอบด้วย เชียงใหม่ เชียงราย แพร่ มีผู้ป๋มอิสระตอบแบบสอบถามทั้งสิ้น 28 ราย รายละเอียดดังนี้

### 3.1 ข้อมูลทั่วไป

ผู้ตอบแบบสอบถามจำนวน 28 ราย จำแนกเป็นผู้เพาะปลูกยาสูบเวอร์รียเนีย จำนวน 28 ราย (ร้อยละ 100) โดยจำแนกเป็นผู้ป๋มอิสระจังหวัดเชียงใหม่ ร้อยละ 32.10 เชียงราย ร้อยละ 39.30 แพร่ ร้อยละ 28.60 ตามลำดับ

### 3.2 ข้อมูลส่วนบุคคล

ผู้ป๋มอิสระส่วนใหญ่เป็นเพศชาย (ร้อยละ 85.7) ช่วงอายุมากกว่า 60 ปี (ร้อยละ 46.40) จบปริญญาตรี (ร้อยละ 60.70)

### 3.3 ข้อมูลการเพาะปลูกยาสูบ

ผู้ป๋มอิสระราวครึ่งหนึ่งมีการผลิตใบยาสูบโดยการดำเนินกิจการเอง (ร้อยละ 46.40) ส่งเสริมให้เกษตรกรในสังกัดทำการเพาะปลูก (ร้อยละ 82.10) ใช้โรงบ่มใบยาแบบรวมศูนย์ (ร้อยละ 92.90) ใช้ฟืนเป็นเชื้อเพลิงในการบ่ม (ร้อยละ 75.00) ในอนาคตจะเพาะปลูกยาสูบเพิ่มขึ้น (ร้อยละ 89.30) และเข้าร่วมประชุมชี้แจงนโยบายประจำปี และเจ้าหน้าที่อธิบายชัดเจน (ร้อยละ 89.30)

ตารางที่ 3.9 ข้อมูลพื้นฐานของผู้บ่มอิสระ

ประเด็น	จำนวน	ร้อยละ
<b>ข้อมูลทั่วไป</b>		
<b>ชนิดพันธุ์ยาสูบ</b>		
เวอร์ยีเนีย	28	100.00
<b>จังหวัดพื้นที่เพาะปลูก</b>		
เชียงใหม่	9	32.10
เชียงราย	11	39.30
แพร่	8	28.60
<b>ข้อมูลส่วนบุคคล</b>		
<b>เพศ</b>		
ชาย	24	85.70
หญิง	4	14.30
<b>ช่วงอายุ</b>		
น้อยกว่า 20 ปี	-	-
20 - 30 ปี	-	-
31 - 40 ปี	2	7.10
41 - 50 ปี	6	21.40
51 - 60 ปี	7	25.00
มากกว่า 60 ปี	13	46.40
<b>ระดับการศึกษา</b>		
ประถมศึกษา	1	3.60
มัธยมศึกษาตอนต้น	2	7.10
มัธยมศึกษาตอนปลาย/ปวช.	2	7.10
ปริญญาตรี	17	60.70
สูงกว่าปริญญาตรี	6	21.40

ตารางที่ 3.9 ข้อมูลพื้นฐานของผู้บ่มอิสระ (ต่อ)

ประเด็น	จำนวน	ร้อยละ
<b>ข้อมูลการเพาะปลูกยาสูบ</b>		
<b>การดำเนินกิจการ</b>		
บริษัท จำกัด	13	46.40
ห้างหุ้นส่วน จำกัด	4	14.30
อื่นๆ (ดำเนินการเอง)	11	39.30
<b>การเพาะปลูก</b>		
ทำการปลูกเอง	-	-
ให้เกษตรกรในสังกัดทำการเพาะปลูก	23	82.10
อื่นๆ (ทั้ง 2 แบบ)	5	17.90
<b>โรงบ่มใบยา</b>		
แบบดั้งเดิม	1	3.60
รวมศูนย์	26	92.90
ทั้ง 2 แบบ	1	3.60
<b>เชื้อเพลิงในการบ่มใบยา</b>		
ไม้ฟืน	21	75.00
ถ่านหินลิกไนท์	2	7.10
อื่นๆ (จ้างบ่ม, วัสดุทดแทน)	5	17.90
<b>การเพิ่มหรือลดพื้นที่เพาะปลูกยาสูบ</b>		
เพิ่มขึ้น	25	89.30
เท่าเดิม	3	10.70
ลดลง	-	-
<b>การประชุมชี้แจงเพื่อให้ทราบนโยบายการจัดการจัดหาใบยา</b>		
มีการจัดประชุม และเจ้าหน้าที่อธิบายชัดเจน	25	89.30
มีการจัดประชุม แต่ข้อมูลไม่ชัดเจน	3	10.70

#### 4. ความพึงพอใจและความคิดเห็นต่อภาพลักษณ์การยาสูบแห่งประเทศไทยของผู้บ่มอิสระ

##### 4.1 ความพึงพอใจของผู้บ่มอิสระ

ระดับความพึงพอใจของผู้บ่มอิสระในภาพรวมอยู่ในระดับมาก (ค่าเฉลี่ยเท่ากับ 4.37) เมื่อพิจารณาเป็นรายด้าน พบว่า ทุกด้านอยู่ระดับมากเช่นกัน โดยมีระดับความพึงพอใจด้านทัศนคติของผู้บ่มอิสระที่มีต่อการยาสูบแห่งประเทศไทย (ค่าเฉลี่ยเท่ากับ 4.40) และการให้บริการของการยาสูบแห่งประเทศไทย (ค่าเฉลี่ยเท่ากับ 4.35) ตามลำดับ

### ตารางที่ 3.10 ความพึงพอใจจำแนกตามกิจกรรมที่การยาสูบแห่งประเทศไทยให้บริการ

ประเด็น	ค่าเฉลี่ย	ระดับความพอใจ
1. ทศนคติของผู้บริโภคที่มีต่อการยาสูบแห่งประเทศไทย	4.40	มาก
2. การให้บริการของการยาสูบแห่งประเทศไทย	4.35	มาก
<b>ภาพรวม</b>	<b>4.37</b>	<b>มาก</b>

#### 1. การให้บริการของการยาสูบแห่งประเทศไทย

การให้บริการของการยาสูบแห่งประเทศไทย พบว่า ค่าเฉลี่ยความพึงพอใจด้านมาตรฐานของเครื่องชั่งน้ำหนักใบยา/การตรวจสอบและทดสอบเครื่องชั่งทุกครั้งที่มีการรับซื้อใบยา ความรวดเร็ว/ถูกต้องและยุติธรรมในการชั่งน้ำหนักใบยา และความรวดเร็วของการให้บริการจ่ายเงินค่าขายใบยาแห่งของสำนักงานมีค่าสูงสุด (ค่าเฉลี่ยเท่ากับ 4.64) อยู่ในระดับมาก รองลงมา คือ การบริการและความพร้อมของสถานที่รับซื้อใบยา (ค่าเฉลี่ยเท่ากับ 4.43) อยู่ในระดับมาก ส่วนด้านการชี้แจงนโยบายการผลิตต่างๆ การให้คำแนะนำเกี่ยวกับปุ๋ย สารเคมีป้องกันสารตกค้างในใบยา และการให้คำแนะนำด้านการผลิตต้นกล้าและวิธีการปลูกยาสูบ (ค่าเฉลี่ยเท่ากับ 4.07, 4.04 และ 3.96 ตามลำดับ) อยู่ในระดับค่อนข้างมาก

### ตารางที่ 3.11 ความพึงพอใจต่อการให้บริการของการยาสูบแห่งประเทศไทย

ประเด็น	ค่าเฉลี่ย	ระดับความพอใจ
<b>ด้านการให้บริการของโรงงานยาสูบ</b>		
1. ความพึงพอใจด้านมาตรฐานของเครื่องชั่งน้ำหนักใบยา/การตรวจสอบและทดสอบเครื่องชั่งทุกครั้งที่มีการรับซื้อใบยา	4.64	มาก
2. ความรวดเร็ว/ถูกต้องและยุติธรรมในการชั่งน้ำหนักใบยา	4.64	มาก
3. ความรวดเร็วของการให้บริการจ่ายเงินค่าขายใบยาแห่งของสำนักงาน	4.64	มาก
4. การบริการและความพร้อมของสถานที่รับซื้อใบยา รวมถึงการเตรียมอุปกรณ์ และการทำหน้าที่ของเจ้าหน้าที่ที่เกี่ยวข้องด้านการรับซื้อใบยา	4.43	มาก
5. มาตรฐานของเครื่องชั่งน้ำหนักใบยา/มีการตรวจสอบและทดสอบเครื่องชั่งทุกครั้งที่มีการรับซื้อใบยา	4.07	ค่อนข้างมาก
6. การชี้แจงนโยบายการผลิตต่างๆ การให้คำแนะนำเกี่ยวกับปุ๋ย สารเคมีป้องกันสารตกค้างในใบยา	4.04	ค่อนข้างมาก
7. การให้คำแนะนำด้านการผลิตต้นกล้าและวิธีการปลูกยาสูบ	3.96	ค่อนข้างมาก

## 2. ทศนคติของผู้ป่มีอิสระที่มีต่อการยาสูบแห่งประเทศไทย

ทศนคติของผู้ป่มีอิสระที่มีต่อการยาสูบแห่งประเทศไทย พบว่า ค่าเฉลี่ยด้านความสะดวกในการติดต่อประสานงานกับเจ้าหน้าที่ของสำนักงานยาสูบมีค่าสูงสุด (ค่าเฉลี่ยเท่ากับ 4.61) อยู่ในระดับมาก รองลงมา คือ การที่การยาสูบแห่งประเทศไทยนำระบบ GAP มาใช้ ความยุติธรรม ถูกต้อง โปร่งใสในการกำหนดชั้นใบยาของกรรมกรที่รับซื้อใบยาแต่ละครั้ง การประชุมชี้แจงให้ความรู้เกี่ยวกับนโยบายการจัดหาใบยาของสำนักงานและมาตรการควบคุมการปลอมปนใบยา (ค่าเฉลี่ยเท่ากับ 4.54 และ 4.36, 4.32 ตามลำดับ) อยู่ในระดับ มาก และการเป็นตัวกลางประสานงานกับการยาสูบแห่งประเทศไทย เพื่อการแก้ไขปัญหาาร่วมกัน (ค่าเฉลี่ยเท่ากับ 4.18) อยู่ในค่อนข้างระดับมาก

### ตารางที่ 3.12 ทศนคติของผู้ป่มีอิสระที่มีต่อการยาสูบแห่งประเทศไทย

ประเด็น	ค่าเฉลี่ย	ระดับความพอใจ
<b>ทศนคติของผู้ป่มีอิสระที่มีต่อการยาสูบแห่งประเทศไทย</b>		
1. ความสะดวกในการติดต่อประสานงานกับเจ้าหน้าที่ของสำนักงานยาสูบ	4.61	มาก
2. การยาสูบแห่งประเทศไทย นำระบบ GAP มาใช้	4.54	มาก
3. ความยุติธรรม ถูกต้อง โปร่งใสในการกำหนดชั้นใบยาของกรรมกรที่รับซื้อใบยาแต่ละครั้ง	4.36	มาก
4. การประชุมชี้แจงให้ความรู้เกี่ยวกับนโยบายการจัดหาใบยาของสำนักงาน และมาตรการควบคุมการปลอมปนใบยา	4.32	มาก
5. การเป็นตัวกลางประสานงานกับการยาสูบแห่งประเทศไทย เพื่อการแก้ไขปัญหาาร่วมกัน	4.18	ค่อนข้างมาก
<b>ภาพรวม</b>	<b>4.40</b>	<b>มาก</b>



## บทที่ 4

### บทสรุป

การศึกษาความพึงพอใจของชาวไร่ยาสูบและผู้บ่มอสิระ จาก 8 สำนักงาน จำนวน 607 ราย จำแนกตามกลุ่มการผลิตใบยาสูบ เป็น 2 กลุ่ม ได้แก่ กลุ่มชาวไร่ยาสูบ จำนวน 579 ราย แยกย่อยตามชนิดใบยาสูบที่ปลูกในแต่ละพื้นที่การเพาะปลูกรวม 8 จังหวัด คือ เชียงใหม่ เชียงราย แพร่ เพชรบูรณ์ สุโขทัย นongคาย นครพนม และขอนแก่น และกลุ่มผู้บ่มอสิระโดยใช้แบบสอบถามและการสัมภาษณ์ จำนวน 28 ราย ตามสัดส่วนของจำนวนผู้บ่มอสิระใน 3 จังหวัด ได้แก่ เชียงใหม่ เชียงราย และแพร่

#### 1. ความพึงพอใจ

ความพึงพอใจในกิจกรรมการให้บริการแก่ชาวไร่ยาสูบและผู้บ่มอสิระของสำนักงานยาสูบในภาพรวมพบว่า อยู่ในระดับ “มาก” (ค่าเฉลี่ยเท่ากับ 4.62) และสามารถจำแนกตามกลุ่มผู้ผลิตใบยาได้ ดังนี้

ระดับความพึงพอใจของชาวไร่ยาสูบในภาพรวมอยู่ในระดับมาก เมื่อพิจารณาเป็นรายด้าน พบว่าทุกด้านอยู่ระดับมากเช่นกัน โดยมีระดับความพึงพอใจการบริการ การให้บริการด้านสินเชื่อและแหล่งเงินทุน มีค่ามากที่สุด รองลงมาได้แก่ การให้บริการและคำแนะนำด้านการรับซื้อใบยาสูบ ทศนคติของชาวไร่ที่มีต่อการยาสูบแห่งประเทศไทย การให้บริการและคำแนะนำด้านแปลงเพาะ การปลูก และการบ่มใบยา การให้บริการและคำแนะนำด้านปัจจัยการผลิต และความรับผิดชอบต่อสังคมและสิ่งแวดล้อม

#### ตารางที่ 4.1 ความพึงพอใจของชาวไร่ยาสูบ

กิจกรรม	ค่าเฉลี่ย	ระดับความพอใจ
1. การให้บริการด้านสินเชื่อและแหล่งเงินทุน	4.74	มาก
2. การให้บริการและคำแนะนำด้านการรับซื้อใบยาสูบ	4.73	มาก
3. ทศนคติของชาวไร่ที่มีต่อการยาสูบแห่งประเทศไทย	4.73	มาก
4. การให้บริการและคำแนะนำด้านแปลงเพาะ การปลูก และการบ่มใบยา	4.71	มาก
5. การให้บริการและคำแนะนำด้านปัจจัยการผลิต	4.68	มาก
6. ความรับผิดชอบต่อสังคมและสิ่งแวดล้อม	4.62	มาก
<u>ภาพรวม</u>	<u>4.70</u>	<u>มาก</u>

ระดับความพึงพอใจของผู้บ่มอสิระในภาพรวมอยู่ในระดับ “มาก” เมื่อพิจารณาเป็นรายด้าน พบว่า ทุกด้านอยู่ระดับมากเช่นกัน โดยมีระดับความพึงพอใจด้านทศนคติของผู้บ่มอสิระที่มีต่อการยาสูบแห่งประเทศไทยมีค่ามากที่สุด รองลงมาคือ การให้บริการของการยาสูบแห่งประเทศไทย

## ตารางที่ 4.2 ความพึงพอใจของผู้ป่มีอิสระ

ประเด็น	ค่าเฉลี่ย	ระดับความพอใจ
1. ทศนคติของผู้ป่มีอิสระที่มีต่อการยาสูบแห่งประเทศไทย	4.54	มาก
2. การให้บริการของการยาสูบแห่งประเทศไทย	4.35	มาก
<b>ภาพรวม</b>	<b>4.53</b>	<b>มาก</b>
<b>ความพึงพอใจของชาวไร่ยาสูบและผู้ป่มีอิสระ</b>	<b>4.62</b>	<b>มาก</b>

## 2. ข้อเสนอแนะ/ปัญหา อุปสรรค

### 2.1 ด้านต้นทุนการผลิต

- ต้องการให้ดำเนินการหาแนวทางในการลดต้นทุนในการผลิตใบยาสูบ ในปัจจัยการผลิตด้านต่างๆ
- ต้องการเครื่องมือทุนแรงในการทดแทนแรงงาน
- ไม่มีที่ดินเป็นของตัวเอง ค่าเช่าที่ดินแพง
- เงินกู้สำหรับชาวไร่รายใหม่ ดอกเบี้ยแพง
- เชื้อเพลิงขาดแคลนและมีราคาสูง

### 2.2 ด้านแรงงาน

- ขาดแคลนแรงงานท้องถิ่นในการผลิตใบยาสูบ เนื่องจากแรงงานมีอายุมาก รวมทั้งแรงงานรุ่นใหม่ไปประกอบอาชีพอื่นๆ ซึ่งมีแรงจูงใจกว่าและขั้นตอนไม่ยุ่งยาก
- แรงงานคัดใบยาที่มีอายุมากและขาดแคลน รวมถึงค่าจ้างแรงงานสูง แรงงานต่างด้าวไม่สามารถทำได้ ข้อเสนอให้การยาสูบแห่งประเทศไทยปรับการรับซื้อใบยา เพื่อจะได้ดำเนินการได้สะดวกขึ้น
- การจ้างแรงงานต่างด้าว ประสบปัญหาในการประสานงานกับราชการยุ่งยาก เงื่อนไขมาก
- อยากให้การยาสูบแห่งประเทศไทยสนับสนุนด้านเทคโนโลยีในการเพาะปลูกยาสูบ และให้ความรู้เพื่อลด ปัญหาแรงงาน

### 2.3 ด้านโควตาการผลิต ต้องการเพิ่มโควตา เพื่อให้สอดคล้องกับต้นทุนการผลิต

### 2.4 ปัญหาชาวไร่ยังไม่ค่อยเข้าใจเรื่องการปลูกอย่างถูกวิธี โดยเฉพาะอย่างยิ่ง การใช้สารเคมี ยาฆ่าแมลง ต้องห้าม เช่น ไซเปอร์เมทริน เป็นต้น

### 2.5 เกษตรกรที่เพาะปลูกใบยาลดลง เพราะขั้นตอนในการผลิตมีความเสี่ยงสูง ต้องอาศัยความเชี่ยวชาญเสี่ยงต่อสภาพภูมิอากาศ โดยเฉพาะปริมาณน้ำฝน ถ้าอุดมสมบูรณ์ ชาวบ้านก็จะปลูกพืชอื่น ที่มีระยะการเก็บเกี่ยวสั้นกว่าและใช้แรงงานน้อยกว่า

### 2.6 ด้านภัยธรรมชาติ น้ำท่วม ภัยแล้ง และลูกเห็บ

### 2.7 ด้านโรคและแมลงระบาด เกิดจากมีการปลูกพืชตระกูลเดียวกับยาสูบบริเวณใกล้เคียง เช่น มันฝรั่ง

---



ภาคผนวก ก.

- ❖ แบบสอบถามชาวไร่เวอริเนีย
- ❖ แบบสอบถามชาวไร่เบอร์เลย์
- ❖ แบบสอบถามชาวไร่เตอร์กีช
- ❖ แบบสอบถามผู้บ่มอิสระ

แบบสอบถาม ชาวไร่เวรียเนีย

รหัส แบบสอบถาม.....

โครงการสำรวจความพึงพอใจของชาวไร่ที่มีต่อการบริการ  
ของฝ่ายไวยา และการยาสูบแห่งประเทศไทย ปี 2564

\*\*\*\*\*

## หมวด ก. ข้อมูลทั่วไป

1. สังกัดสถานีไวยา.....กลุ่ม..... สำนักงานยาสูบ .....
2. ผู้ให้ข้อมูล .....โทรศัพท์ ..... ที่อยู่เลขที่.....  
หมู่บ้าน..... ตำบล.....อำเภอ.....จังหวัด.....
3. ผู้สัมภาษณ์ .....ผู้ตรวจ.....
4. วันที่สัมภาษณ์.....เวลา .....

หมวด ข. ข้อมูลส่วนตัว (ใส่เครื่องหมาย..... ในช่อง )

1. เพศ (ผู้ตอบแบบสอบถาม)  1. ชาย  2. หญิง
2. อายุ (ผู้ตอบแบบสอบถาม)
 

<input type="checkbox"/> 1. น้อยกว่า 20 ปี	<input type="checkbox"/> 2. 20 - 30 ปี
<input type="checkbox"/> 3. 31 - 40 ปี	<input type="checkbox"/> 4. 41 - 50 ปี
<input type="checkbox"/> 5. 51 - 60 ปี	<input type="checkbox"/> 6. มากกว่า 60 ปี
3. ระดับการศึกษา (ผู้ตอบแบบสอบถาม)
 

<input type="checkbox"/> 1. ประถมศึกษา	<input type="checkbox"/> 2. มัธยมศึกษาตอนต้น
<input type="checkbox"/> 3. มัธยมศึกษาตอนปลาย/ปวช.	<input type="checkbox"/> 4. อนุปริญญา/ปวส.
<input type="checkbox"/> 5. ปริญญาตรี	<input type="checkbox"/> 6. สูงกว่าปริญญาตรี
4. รายได้ในครอบครัวของท่านจากทุกแหล่งรวมกันต่อปี
 

<input type="checkbox"/> 1. ต่ำกว่า 50,000 บาท	<input type="checkbox"/> 2. 50,001 - 100,000 บาท
<input type="checkbox"/> 3. 100,001 - 150,000 บาท	<input type="checkbox"/> 4. 150,001 - 200,000 บาท
<input type="checkbox"/> 5. สูงกว่า 200,000 บาท ขึ้นไป	
5. จำนวนสมาชิกในครอบครัวทั้งหมดของท่าน .....คน
6. จำนวนสมาชิกในครอบครัวของท่านเฉพาะที่ทำงานผลิตยาสูบ .....คน
7. นอกจากอาชีพปลูกยาสูบแล้วในครอบครัวท่านมีอาชีพอื่นหรือไม่
 

<input type="checkbox"/> 1. มี	<input type="checkbox"/> 2. ไม่มี
--------------------------------	-----------------------------------

  - 7.1 ข้าว รายได้.....บาท
  - 7.2 ข้าวโพด รายได้ .....บาท
  - 7.3 อื่นๆ..... รายได้ .....บาท

8. ในระยะ 3 ปีที่ผ่านมาท่านได้รับการจัดสรรโควตาผลิตแต่ละปีเท่าใด

ฤดูผลิต	โควตาที่ได้รับจัดสรรให้
2561/62	..... กก.
2562/63	..... กก.
2563/64	..... กก.

9. ในฤดูผลิต 2563/64 ท่านทำการผลิตใบยาแห้งส่งขายให้กับการยาสูบแห่งประเทศไทยเป็นอย่างไร

- 1. ผลิตได้เกินโควตา
- 2. ผลิตได้เพียงพอกับโควตา
- 3. ผลิตขาดโควตา สาเหตุจาก .....

10. ท่านมีที่ดินเพาะปลูกยาสูบเป็นของตนเองหรือไม่

- 1. เป็นของตนเอง
- 2.เช่าบางส่วน
- 3.เช่าทั้งหมด

11. ท่านกู้เงินจากแหล่งเงินทุนที่การยาสูบแห่งประเทศไทยจัดทำให้ และเพียงพอหรือไม่

- 1. กู้ – เพียงพอ
- 2. กู้ – ไม่เพียงพอ
- 3. ไม่กู้

12. ในฤดูผลิต 2563/64 ท่านมีรายได้จากการเพาะปลูกยาสูบทั้งสิ้น (ก่อนหักค่าใช้จ่าย)  
ประมาณ .....บาท

13. จากอาชีพการเพาะปลูกยาสูบ ส่งผลทำให้สภาพความเป็นอยู่ในครอบครัวของท่านเป็นอย่างไร

- 1. ดีขึ้น
- 2. เท่าเดิม
- 3. แย่ลง

14. ในอนาคตท่านจะเพิ่มหรือลดพื้นที่ปลูกยาสูบหรือไม่

- 1. เพิ่มขึ้น
- 2. เท่าเดิม
- 3. ลดลง

15. โรงบ่มใบยาของท่านเป็นแบบใด

- 1. แบบดั้งเดิม
- 2. แบบประหยัดพลังงาน
- 3. ทั้งสองแบบ



แบบสอบถาม ชาวไร่เบอร์เลย์
---------------------------

รหัส แบบสอบถาม.....

โครงการสำรวจความพึงพอใจของชาวไร่ที่มีต่อการบริการ  
ของฝ่ายไวยา และการยาสูบแห่งประเทศไทย ปี 2564

\*\*\*\*\*

**หมวด ก. ข้อมูลทั่วไป**

1. สังกัดสถานีไวยา.....กลุ่ม..... สำนักงานยาสูบ .....
2. ผู้ให้ข้อมูล .....โทรศัพท์ ..... ที่อยู่เลขที่.....  
หมู่บ้าน..... ตำบล.....อำเภอ.....จังหวัด.....
3. ผู้สัมภาษณ์ .....ผู้ตรวจ.....
4. วันที่สัมภาษณ์.....เวลา .....

**หมวด ข. ข้อมูลส่วนตัว** (ใส่เครื่องหมาย...../ ในช่อง 

1. เพศ (ผู้ตอบแบบสอบถาม)  1. ชาย  2. หญิง
2. อายุ (ผู้ตอบแบบสอบถาม)
 

<input type="checkbox"/> 1. น้อยกว่า 20 ปี	<input type="checkbox"/> 2. 20 – 30 ปี
<input type="checkbox"/> 3. 31 – 40 ปี	<input type="checkbox"/> 4. 41 – 50 ปี
<input type="checkbox"/> 5. 51 – 60 ปี	<input type="checkbox"/> 6. มากกว่า 60 ปี
3. ระดับการศึกษา (ผู้ตอบแบบสอบถาม)
 

<input type="checkbox"/> 1. ประถมศึกษา	<input type="checkbox"/> 2. มัธยมศึกษาตอนต้น
<input type="checkbox"/> 3. มัธยมศึกษาตอนปลาย/ปวช.	<input type="checkbox"/> 4. อนุปริญญา/ปวส.
<input type="checkbox"/> 5.ปริญญาตรี	<input type="checkbox"/> 6. สูงกว่าปริญญาตรี
4. รายได้ในครอบครัวของท่านจากทุกแหล่งรวมกันต่อปี
 

<input type="checkbox"/> 1. ต่ำกว่า 50,000 บาท	<input type="checkbox"/> 2. 50,001 - 100,000 บาท
<input type="checkbox"/> 3. 100,001 - 150,000 บาท	<input type="checkbox"/> 4. 150,001 - 200,000 บาท
<input type="checkbox"/> 5. สูงกว่า 200,000 บาท ขึ้นไป	
5. จำนวนสมาชิกในครอบครัวทั้งหมดของท่าน .....คน
6. จำนวนสมาชิกในครอบครัวของท่านเฉพาะที่ทำงานผลิตยาสูบ .....คน
7. นอกจากอาชีพปลูกยาสูบแล้วในครอบครัวท่านมีอาชีพอื่นหรือไม่
 

<input type="checkbox"/> 1. มี	<input type="checkbox"/> 2. ไม่มี
--------------------------------	-----------------------------------

  - 7.1 ข้าว รายได้.....บาท
  - 7.2 ข้าวโพด รายได้ .....บาท
  - 7.3 อื่นๆ..... รายได้ .....บาท

8. ในระยะ 3 ปีที่ผ่านมาท่านได้รับการจัดสรรโควตาผลิตแต่ละปีเท่าใด

ฤดูผลิต	โควตาที่ได้รับจัดสรรให้
2561/62	..... กก.
2562/63	..... กก.
2563/64	..... กก.

9. ในฤดูผลิต 2563/64 ท่านทำการผลิตใบยาแห้งส่งขายให้กับการยาสูบแห่งประเทศไทยเป็นอย่างไร

- 1. ผลิตได้เกินโควตา
- 2. ผลิตได้เพียงพอกับโควตา
- 3. ผลิตขาดโควตา สาเหตุจาก .....

10. ท่านมีที่ดินเพาะปลูกยาสูบเป็นของตนเองหรือไม่

- 1. เป็นของตนเอง
- 2.เช่าบางส่วน
- 3.เช่าทั้งหมด

11. ท่านกู้เงินจากแหล่งเงินทุนที่การยาสูบแห่งประเทศไทยจัดหาให้ และเพียงพอหรือไม่

- 1. กู้ – เพียงพอ
- 2. กู้ – ไม่เพียงพอ
- 3. ไม่กู้

12. ในฤดูผลิต 2563/64 ท่านมีรายได้จากการเพาะปลูกยาสูบทั้งสิ้น (ก่อนหักค่าใช้จ่าย)  
ประมาณ .....บาท

13. จากอาชีพการเพาะปลูกยาสูบ ส่งผลทำให้สภาพความเป็นอยู่ในครอบครัวของท่านเป็นอย่างไร

- 1. ดีขึ้น
- 2. เท่าเดิม
- 3. แย่ลง

14. ในอนาคตท่านจะเพิ่มหรือลดพื้นที่ปลูกยาสูบหรือไม่

- 1. เพิ่มขึ้น
- 2. เท่าเดิม
- 3. ลดลง





**แบบสอบถาม ชาวไร่เตอร์กิช**

รหัส แบบสอบถาม.....

**โครงการสำรวจความพึงพอใจของชาวไร่ที่มีต่อการบริการ  
ของฝ่ายไวยา และการยาสูบแห่งประเทศไทย ปี 2564**

\*\*\*\*\*

**หมวด ก. ข้อมูลทั่วไป**

1. สังกัดสถานีไวยา.....กลุ่ม..... สำนักงานยาสูบ .....
2. ผู้ให้ข้อมูล .....โทรศัพท์ ..... ที่อยู่เลขที่.....  
หมู่บ้าน..... ตำบล.....อำเภอ.....จังหวัด.....
3. ผู้สัมภาษณ์ .....ผู้ตรวจ.....
4. วันที่สัมภาษณ์.....เวลา .....

**หมวด ข. ข้อมูลส่วนตัว** (ใส่เครื่องหมาย...../ ในช่อง 

1. เพศ (ผู้ตอบแบบสอบถาม)  1. ชาย  2. หญิง
2. อายุ (ผู้ตอบแบบสอบถาม)
 

<input type="checkbox"/> 1. น้อยกว่า 20 ปี	<input type="checkbox"/> 2. 20 – 30 ปี
<input type="checkbox"/> 3. 31 – 40 ปี	<input type="checkbox"/> 4. 41 – 50 ปี
<input type="checkbox"/> 5. 51 – 60 ปี	<input type="checkbox"/> 6. มากกว่า 60 ปี
3. ระดับการศึกษา (ผู้ตอบแบบสอบถาม)
 

<input type="checkbox"/> 1. ประถมศึกษา	<input type="checkbox"/> 2. มัธยมศึกษาตอนต้น
<input type="checkbox"/> 3. มัธยมศึกษาตอนปลาย/ปวช.	<input type="checkbox"/> 4. อนุปริญญา/ปวส.
<input type="checkbox"/> 5. ปริญญาตรี	<input type="checkbox"/> 6. สูงกว่าปริญญาตรี
4. รายได้ในครอบครัวของท่านจากทุกแหล่งรวมกันต่อปี
 

<input type="checkbox"/> 1. ต่ำกว่า 50,000 บาท	<input type="checkbox"/> 2. 50,001 - 100,000 บาท
<input type="checkbox"/> 3. 100,001 - 150,000 บาท	<input type="checkbox"/> 4. 150,001 - 200,000 บาท
<input type="checkbox"/> 5. สูงกว่า 200,000 บาท ขึ้นไป	
5. จำนวนสมาชิกในครอบครัวทั้งหมดของท่าน .....คน
6. จำนวนสมาชิกในครอบครัวของท่านเฉพาะที่ทำงานผลิตยาสูบ .....คน
7. นอกจากอาชีพปลูกยาสูบแล้วในครอบครัวท่านมีอาชีพอื่นหรือไม่
 

<input type="checkbox"/> 1. มี	<input type="checkbox"/> 2. ไม่มี
--------------------------------	-----------------------------------

  - 7.1 ข้าว รายได้.....บาท
  - 7.2 ข้าวโพด รายได้ .....บาท
  - 7.3 อื่นๆ..... รายได้ .....บาท

8. ในระยะ 3 ปีที่ผ่านมาท่านได้รับการจัดสรรโควตาผลิตแต่ละปีเท่าใด

ฤดูผลิต	โควตาได้รับจัดสรรให้
2561/62	..... กก.
2562/63	..... กก.
2563/64	..... กก.

9. ในฤดูผลิต 2563/64 ท่านทำการผลิตใบยาแห้งส่งขายให้กับการยาสูบแห่งประเทศไทยเป็นอย่างไร

- 1. ผลิตได้เกินโควตา
- 2. ผลิตได้เพียงพอกับโควตา
- 3. ผลิตขาดโควตา สาเหตุจาก .....

10. ท่านมีที่ดินเพาะปลูกยาสูบเป็นของตนเองหรือไม่

- 1. เป็นของตนเอง
- 2.เช่าบางส่วน
- 3.เช่าทั้งหมด

11. ท่านกู้เงินจากแหล่งเงินทุนที่การยาสูบแห่งประเทศไทยจัดทำให้ และเพียงพอหรือไม่

- 1. กู้ – เพียงพอ
- 2. กู้ – ไม่เพียงพอ
- 3. ไม่กู้

12. ในฤดูผลิต 2563/64 ท่านมีรายได้จากการเพาะปลูกยาสูบทั้งสิ้น (ก่อนหักค่าใช้จ่าย)

ประมาณ .....บาท

13. จากอาชีพการเพาะปลูกยาสูบ ส่งผลทำให้สภาพความเป็นอยู่ในครอบครัวของท่านเป็นอย่างไร

- 1. ดีขึ้น
- 2. เท่าเดิม
- 3. แย่ลง

14. ในอนาคตท่านจะเพิ่มหรือลดพื้นที่ปลูกยาสูบหรือไม่

- 1. เพิ่มขึ้น
- 2. เท่าเดิม
- 3. ลดลง
- 3. ไม่แน่ใจ

15. ท่านคาดว่าจะประกอบอาชีพเพาะปลูกยาสูบอีกกี่ปี

- 1. 1-5
- 2. 6-10
- 3. มากกว่า 10 ปี



หมวด ค. ความพึงพอใจของชาวไร่ต่อการบริการของการยาสูบแห่งประเทศไทย

กิจกรรมที่การยาสูบแห่งประเทศไทยให้บริการ	ระดับความพอใจ				
	มาก ที่สุด	มาก	ปาน กลาง	น้อย	น้อย ที่สุด
	(5)	(4)	(3)	(2)	(1)
<b>1. การให้บริการและคำแนะนำด้านปัจจัยการผลิต</b>					
<b>1.1 การจัดหาเมล็ดพันธุ์</b>					
1) ความสะดวก/ทันเวลา					
2) คุณภาพเมล็ดพันธุ์					
3) จำนวนเพียงพอกับที่ต้องการ					
<b>1.2 การจัดหาปุ๋ยและสารกำจัดศัตรูพืช</b>					
1) ความสะดวก/ทันเวลา					
2) คุณภาพปุ๋ยและสารกำจัดศัตรูพืช					
3) จำนวนเพียงพอกับที่ต้องการ และการแนะนำวิธีการใช้					
<b>2. การให้บริการและคำแนะนำด้านแปลงเพาะกล้า การปลูก และการบ่มใบยา</b>					
<b>2.1 ด้านการเพาะกล้า</b>					
1) เจ้าหน้าที่แนะนำเกี่ยวกับเทคนิควิธีเพาะกล้ายาสูบ การเตรียมดิน และการทำแปลงเพาะ					
2) แนะนำวิธีปฏิบัติและการบำรุงรักษาต้นกล้าในแปลงเพาะ การป้องกันการระบาดของโรค-แมลงในแปลงเพาะ					
<b>2.2 ด้านไร่ปลูก</b>					
1) แนะนำวิธีการเตรียมดิน การปลูก และการใส่ปุ๋ย					
2) แนะนำวิธีปฏิบัติและการบำรุงรักษา เช่น การให้น้ำ พรวนดิน และวิธีการป้องกันกำจัดโรค-แมลง					
<b>2.3 ด้านการบ่ม และการคัดอัดห่อใบยา</b>					
1) แนะนำวิธีการเก็บใบยาสดในไร่และการเสียบร้อยใบยาสด					
2) แนะนำวิธีการบรรจุใบยาในโรงบ่ม การบ่ม การนำใบยา ออกจากโรงบ่ม และการคัดอัดใบยา					
<b>3. การให้บริการและคำแนะนำด้านการรับซื้อใบยาสูบ</b>					
<b>3.1 แผนและนโยบายการจัดการจัดหาใบยา</b>					
1) ประชุมชาวไร่เพื่อชี้แจงนโยบายต่างๆ ที่เกี่ยวข้อง และเงื่อนไขการรับซื้อใบยาประจำปี					
2) การแจ้งราคาใบยา และการกำหนดวันรับซื้อใบยา ให้ชาวไร่ทราบอย่างทั่วถึงก่อนวันรับซื้อ					

กิจกรรมที่สำนักงานยาสูบให้บริการ	ระดับความพอใจ				
	มากที่สุด (5)	มาก (4)	ปานกลาง (3)	น้อย (2)	น้อยที่สุด (1)
<b>3.2 ขั้นตอนการรับซื้อ</b>					
1) ความพร้อมของสถานที่รับซื้อ/การเตรียมอุปกรณ์การรับซื้อ					
2) มาตรฐานของเครื่องชั่งน้ำหนักใบยา/มีการตรวจและทดสอบเครื่องชั่งทุกครั้งที่มีการรับซื้อใบยา					
3) ความถูกต้องในการชั่งน้ำหนักใบยา					
4) ความถูกต้องในการกำหนดชั้นใบยาของกรรมกรรับซื้อใบยาแต่ละครั้ง					
<b>3.3 การจ่ายเงินค่าขายใบยาแห้ง</b>					
1) ความถูกต้องและรวดเร็วในการรับเงินค่าขายใบยา					
2) มีเอกสารหลักฐานการจ่ายเงิน/หักเงิน และตรวจสอบได้					
<b>4. การบริการด้านสินเชื่อและแหล่งเงินทุน</b>					
1) ความพอใจและความน่าเชื่อถือต่อแหล่งเงินทุนที่โรงงานยาสูบจัดหาให้					
2) พนักงานของสำนักงานให้ความสะดวกแก่ชาวไร่ในการติดต่อประสานงานกับแหล่งเงินทุน					
<b>5. ทักษะคิดของชาวไร่ที่มีต่อการยาสูบแห่งประเทศไทย</b>					
1) รายได้จากการเพาะปลูกยาสูบ					
2) การส่งเสริมการเพาะปลูกใบยาตามแนวทาง GAP					
3) โครงการพัฒนาใบยาสูบอย่างยั่งยืน					
4) เจ้าหน้าที่ลงพื้นที่รับฟังปัญหาและความต้องการของชาวไร่สามารถชี้แจงและให้คำแนะนำปรึกษาแก่ชาวไร่ได้เป็นอย่างดี					
<b>6. ความรับผิดชอบต่อสังคมและสิ่งแวดล้อม</b>					
1) การส่งเสริมให้มีการทำเกษตรปลอดภัย เช่น การเกษตรแบบผสมผสาน การใช้สารเคมีร่วมกับสารชีวภัณฑ์					
2) โครงการมอบทุนการศึกษาให้กับบุตรเกษตรกร					
3) การให้รางวัลกับชาวไร่ดีเด่น					
4) การจัดกิจกรรมร่วมกับชุมชน และช่วยเหลือสังคม เช่น การปลูกป่า การทอดผ้าป่าสามัคคี ฯลฯ					
5) การยาสูบแห่งประเทศไทยให้ความช่วยเหลือชาวไร่ยาสูบเมื่อประสบกับปัญหาภัยธรรมชาติ					

## แบบสอบถาม ผู้บ่มอิสระ

รหัสแบบสอบถาม.....

### โครงการสำรวจความพึงพอใจของผู้บ่มอิสระที่มีต่อการบริการ ของฝ่ายไวยา และการยาสูบแห่งประเทศไทย ปี 2564

สำนักงาน/สถานี.....อำเภอ.....จังหวัด.....

ผู้ให้ข้อมูล ..... โทรศัพท์ .....

ผู้สัมภาษณ์ ..... ผู้ตรวจ.....

วันที่สัมภาษณ์..... เวลา .....

**ข้อมูลทั่วไปของผู้ตอบแบบสอบถาม** (ใส่เครื่องหมาย..... ในช่อง )

1. เพศ  1. ชาย  2. หญิง
2. อายุ  1. น้อยกว่า 20 ปี  2. 20 – 30 ปี  
 3. 31 – 40 ปี  4. 41 – 50 ปี  
 5. 51 – 60 ปี  6. มากกว่า 60 ปี
3. ระดับการศึกษาสูงสุด  
 1. ประถมศึกษา  2. มัธยมศึกษาตอนต้น  
 3. มัธยมศึกษาตอนปลาย/ปวช.  4. อนุปริญญา/ปวส.  
 5.ปริญญาตรี  6. สูงกว่าปริญญาตรี

### หมวด ก. ข้อมูลการดำเนินกิจการผู้บ่มอิสระ

1. ปัจจุบันท่านดำเนินกิจการผู้บ่มอิสระในรูปแบบใด  
 1 บริษัท จำกัด  
 2 ห้างหุ้นส่วนจำกัด  
 3 อื่นๆ .....
2. ท่านดำเนินกิจการผู้บ่มอิสระมาแล้วถึงปัจจุบันเป็นเวลา ..... ปี

3. ท่านได้รับโควตาจากการยาสูบแห่งประเทศไทยภายใน 3 ปี ย้อนหลังเท่าไร

ฤดูผลิต	น้ำหนัก (กิโลกรัม)
2561/62	.....
2562/63	.....
2563/64	.....

4. ในฤดูผลิต 2562/63 ท่านดำเนินการเพาะปลูกอย่างไร

- 1 ทำการปลูกเอง จำนวน .....ไร่
- 2 ให้เกษตรกรในสังกัดทำการเพาะปลูกให้ จำนวน .....ไร่
- 3 อื่นๆ ระบุ.....

5. เขตพื้นที่เพาะปลูกยาสูบ และที่ตั้งโรงบ่มใบยา

5.1 พื้นที่ปลูกยาสูบตั้งอยู่ในเขตอำเภอ และ จังหวัด ไตบ่าง .....

5.2 ที่ตั้งโรงบ่มใบยา ตั้งอยู่ในเขตอำเภอ และจังหวัดไตบ่าง .....

6. โรงบ่มใบยาของท่านเป็นแบบใด (ตอบได้มากกว่า 1 ข้อ)

- 1 แบบดั้งเดิม
- 2 แบบรวมศูนย์
- 3 ทั้งสองแบบ

7. ท่านใช้วัสดุใดเป็นเชื้อเพลิงในการบ่มใบยา (ตอบได้มากกว่า 1 ข้อ)

- 1 ไม้ฟืน ประมาณ.....% แหล่งที่ได้มา .....
- 2 ถ่านหินลิกไนต์ ประมาณ.....% แหล่งที่ได้มา .....
- 3 อื่นๆ .....ประมาณ.....%

8. เกี่ยวกับด้านแรงงาน

8.1 แรงงานประจำภายในสถานีฯของท่าน รวม ..... คน แยกเป็น แรงงานไทย .....คน  
แรงงานต่างด้าว .....คน

8.2 ประสบปัญหาด้านแรงงาน/ค่าแรง หรือไม่ ..... ท่านแก้ไขอย่างไร.....







## หมวด ค. ความพึงพอใจของผู้บ่มอิสระต่อการบริการของการยาสูบแห่งประเทศไทย

กิจกรรมที่การยาสูบแห่งประเทศไทยให้บริการ	ระดับความพอใจ				
	มากที่สุด (5)	มาก (4)	ปานกลาง (3)	น้อย (2)	น้อยที่สุด (1)
<b>1. การให้บริการของการยาสูบแห่งประเทศไทย</b>					
1.1) การชี้แจงนโยบายการผลิต การจัดหาใบยา เงื่อนไขการรับซื้อใบยา และการประชาสัมพันธ์เรื่องที่เกี่ยวข้องของการยาสูบแห่งประเทศไทย					
1.2) การให้คำแนะนำเกี่ยวกับปุ๋ย สารเคมีเพื่อป้องกันสารตกค้างในใบยา					
1.3) การให้คำแนะนำด้านการผลิตต้นกล้า และวิธีการปลูกยาสูบ					
1.4) การบริการและความพร้อมของสถานที่รับซื้อใบยา รวมถึงการเตรียมอุปกรณ์ และการทำหน้าที่ของเจ้าหน้าที่ที่เกี่ยวข้องด้านการรับซื้อใบยา					
1.5) มาตรฐานของเครื่องชั่งน้ำหนักใบยา/มีการตรวจสอบและทดสอบเครื่องชั่งทุกครั้งที่มีการรับซื้อใบยา					
1.6) ความรวดเร็ว ถูกต้อง และยุติธรรมในการชั่งน้ำหนักใบยา					
1.7) ความรวดเร็วของการให้บริการ จ่ายเงินค่าขายใบยาแห่งของสำนักงาน					
<b>2. ทศนคติของผู้บ่มอิสระที่มีต่อการยาสูบแห่งประเทศไทย</b>					
2.1) การยาสูบแห่งประเทศไทยนำระบบ GAP มาใช้					
2.2) ความสะดวกในการติดต่อประสานงานกับเจ้าหน้าที่ของสำนักงานยาสูบ					
2.3) การประชุมชี้แจงให้ความรู้เกี่ยวกับนโยบายการจัดหาใบยาของสำนักงาน และมาตรการควบคุมการปลอมปนใบยา					
2.4) ความยุติธรรม ถูกต้อง โปร่งใสในการกำหนดชั้นใบยาของกรรมการที่รับซื้อใบยาแต่ละครั้ง					
2.5) การเป็นตัวกลางประสานงานกับโรงงานยาสูบ เพื่อการแก้ไขปัญหา ร่วมกัน					



- ❖ ตารางสรุปความพึงพอใจของชาวไร่และผู้บ่มอสิระแต่ละสำนักงาน
- ❖ ตารางคะแนนความพึงพอใจของชาวไร่และผู้บ่มอสิระแยกแต่ละประเภทใบยา
- ❖ การปฏิบัติงานภาคสนาม



## ตารางสรุปความพึงพอใจของชาวไร่และผู้บ่มอิสระแต่ละสำนักงาน

ลำดับ	สำนักงาน	คะแนน
1	เชียงใหม่	4.68
2	เชียงราย	4.49
3	แพร่	4.43
4	เพชรบูรณ์	4.76
5	สุโขทัย	4.96
6	บ้านไผ่	4.43
7	หนองคาย	4.99
8	นครพนม	4.72

ตารางคะแนนความพึงพอใจของชาวไร่และผู้บ่มอิสระแยกแต่ละประเภทไวยา

ประเภทไวยา	คะแนนความพึงพอใจ
<b>1. เวย์รี่เนีย</b>	
<b>1.1 ชาวไร่ยาสูบ</b>	
- เชียงใหม่	4.68
- เชียงราย	4.49
- แพร่	4.43
- นครพนม	4.85
- หนองคาย	5.00
<b>1.2 ผู้บ่มอิสระ</b>	
- เชียงใหม่	4.12
- เชียงราย	4.45
- แพร่	4.53
<b>2. เบอร์เลย์ (ชาวไร่ยาสูบ)</b>	
- เพชรบูรณ์	4.76
- สุโขทัย	4.96
- นครพนม	4.59
- หนองคาย	4.98
<b>3. เตอร์กิช (ชาวไร่ยาสูบ)</b>	
- นครพนม	4.71
- บ้านไผ่*	4.43

หมายเหตุ : \* หมายถึง สำนักงานยาสูบบ้านไผ่ จังหวัดขอนแก่น



## เอกสารอ้างอิง

- การยาสูบแห่งประเทศไทย. ฝ่ายใบยา. กองมาตรฐานใบยา. 2563. โครงการสำรวจความพึงพอใจของชาวไร่และผู้บ่มอิสระ ที่มีต่อการบริการของฝ่ายใบยา การยาสูบแห่งประเทศไทย. กรุงเทพมหานคร.
- โรงงานยาสูบ กระทรวงการคลัง. ฝ่ายใบยา. กองมาตรฐานใบยา. 2553. โครงการสำรวจความพึงพอใจของชาวไร่และผู้บ่มอิสระ ที่มีต่อการบริการของฝ่ายใบยา และโรงงานยาสูบ. กรุงเทพมหานคร.
- โรงงานยาสูบ กระทรวงการคลัง. ฝ่ายใบยา. กองมาตรฐานใบยา. 2554. โครงการสำรวจความพึงพอใจของชาวไร่และผู้บ่มอิสระ ที่มีต่อการบริการของฝ่ายใบยา และโรงงานยาสูบ. กรุงเทพมหานคร.
- โรงงานยาสูบ กระทรวงการคลัง. ฝ่ายใบยา. กองมาตรฐานใบยา. 2555. โครงการสำรวจความพึงพอใจของชาวไร่และผู้บ่มอิสระ ที่มีต่อการบริการของฝ่ายใบยา และโรงงานยาสูบ. กรุงเทพมหานคร.
- โรงงานยาสูบ กระทรวงการคลัง. ฝ่ายใบยา. กองมาตรฐานใบยา. 2556. โครงการสำรวจความพึงพอใจของชาวไร่และผู้บ่มอิสระ ที่มีต่อการบริการของฝ่ายใบยา และโรงงานยาสูบ. กรุงเทพมหานคร.
- โรงงานยาสูบ กระทรวงการคลัง. ฝ่ายใบยา. กองมาตรฐานใบยา. 2557. โครงการสำรวจความพึงพอใจของชาวไร่และผู้บ่มอิสระ ที่มีต่อการบริการของฝ่ายใบยา และโรงงานยาสูบ. กรุงเทพมหานคร.
- โรงงานยาสูบ กระทรวงการคลัง. ฝ่ายใบยา. กองมาตรฐานใบยา. 2558. โครงการสำรวจความพึงพอใจของชาวไร่และผู้บ่มอิสระ ที่มีต่อการบริการของฝ่ายใบยา และโรงงานยาสูบ. กรุงเทพมหานคร.
- ศูนย์บริการวิชาการ สถาบันบัณฑิตพัฒนบริหารศาสตร์. 2551. ความพึงพอใจในบริการและภาพลักษณ์ของโรงงานยาสูบ ในทัศนของชาวไร่ยาสูบและผู้บ่มอิสระ. กรุงเทพมหานคร: สถาบันบัณฑิตพัฒนบริหารศาสตร์.





**Leaf Department**  
**Tobacco Authority Of Thailand**