

1.วัตถุประสงค์

การยาสูบแห่งประเทศไทย มีความประสงค์จ้างเหมางานปรับปรุงรางน้ำฝน ทั้งสองฝั่ง พร้อมอุปกรณ์และค่าติดตั้ง สถานที่ กองคลังสินค้า คลังพัสดุอาคาร B06 และ B07 ฝ่ายจัดหาและรักษาพัสดุ การยาสูบแห่งประเทศไทย พระนครศรีอยุธยา ให้เป็นไปตามแบบรูปรายการที่จะกล่าวถึงในหัวข้อต่อไปนี้ งานทั้งหมดให้แล้วเสร็จเรียบร้อยสมบูรณ์สามารถใช้งานได้ตามวัตถุประสงค์ของผู้ว่าจ้าง กำหนดเวลาแล้วเสร็จภายใน 120 วัน นับถัดจากวันที่ได้ลงนามในสัญญา ให้ปฏิบัติงานได้ทุกวัน (ยกเว้นวันหยุดตามประเพณีของการยาสูบแห่งประเทศไทย) ตั้งแต่เวลา 07.30 น. - 16.30 น. หากผู้รับจ้างปฏิบัติงานหลังเวลา 16.30 น. หรือวันหยุดตามประเพณีของการยาสูบแห่งประเทศไทย ผู้รับจ้างจะต้องเสนอแผนการปฏิบัติงานต่อคณะกรรมการตรวจรับพัสดุและผู้ควบคุมงาน เพื่อขออนุมัติก่อนเข้าดำเนินการไม่น้อยกว่า 3 วัน และจ่ายค่าล่วงเวลาให้กับผู้ควบคุมงานหรือผู้แทนตามจริง

2.แบบรูปและรายการก่อสร้าง

- แบบงานปรับปรุงรางน้ำฝน ทั้งสองฝั่ง พร้อมอุปกรณ์และค่าติดตั้ง สถานที่ กองคลังสินค้า คลังพัสดุอาคาร B06 และ B07 ฝ่ายจัดหาและรักษาพัสดุ การยาสูบแห่งประเทศไทย พระนครศรีอยุธยา แบบเลขที่ กส. 6511 จำนวน 5 แผ่น

3.ขอบเขตของงานก่อสร้าง

ขอบเขตของงานก่อสร้างนี้ได้แก่ การจัดทำวัสดุอุปกรณ์ และทำการก่อสร้างตามวัตถุประสงค์ในข้อ 1. ด้วยช่าง แรงงานและเครื่องมือเครื่องใช้ของผู้รับจ้างเอง เพื่อให้งานแล้วเสร็จสมบูรณ์สามารถใช้งานได้ตามวัตถุประสงค์ของผู้ว่าจ้าง และหมายถึงรวมหัวข้อต่อไปนี้-

- 3.1 งานกวาดทำความสะอาดรางระบายน้ำ
- 3.2 ติดตั้งรางน้ำฝน สแตนเลสหนาไม่น้อยกว่า 1 มม.พร้อมท่อระบายน้ำลงและเจาะช่อง Overflow
- 3.3 ทำการตรวจสอบสถานที่ เส้นทางขนส่งวัสดุและที่กองเก็บ หากพบอุปสรรคและปัญหาต่างๆ ให้แจ้งและปรึกษา คณะกรรมการตรวจรับพัสดุและผู้ควบคุมงานก่อนดำเนินการ
- 3.4 ศึกษาและทำความเข้าใจในแบบ รายการประกอบแบบ วัสดุที่ใช้โดยละเอียดล่วงหน้าก่อน หากพบจุดใดไม่เข้าใจ หรือไม่สามารถดำเนินการตามแบบหรือรายการได้ ให้ปรึกษาคณะกรรมการตรวจรับพัสดุและผู้ควบคุมงาน เพื่อขอคำแนะนำ หรือวิธีแก้ไขก่อนดำเนินการต่อไป สำหรับงานในส่วนที่มีความจำเป็นต้องจัดทำแบบรายละเอียด SHOP DRAWING เพิ่มเติม ให้ผู้รับจ้างจัดทำเสนอคณะกรรมการตรวจรับพัสดุและผู้ควบคุมงานก่อนปฏิบัติงานด้วย
- 3.5 ต้องจัดทำแผนงานก่อสร้างโดยละเอียดเสนอคณะกรรมการตรวจรับพัสดุและผู้ควบคุมงาน เพื่อพิจารณาและเห็นชอบก่อนดำเนินการก่อสร้าง ในขณะที่ทำการก่อสร้างให้ตรวจสอบงานที่ปฏิบัติได้จริงกับแผนงานที่วางไว้เป็นช่วงๆด้วย หากงานหรือกิจการใดล่าช้า ผู้รับจ้างต้องเร่งและเพิ่มประสิทธิภาพของงานให้เป็นไปตามแผนงานที่กำหนดไว้
- 3.6 เศษวัสดุที่เกิดจากการรื้อถอน เช่น สิ่งก่อสร้างเดิม ฯลฯ ที่ผู้รับจ้างไม่ประสงค์จะเก็บไว้ หรือเศษวัสดุที่เหลือจากการใช้งานก่อสร้าง ผู้รับจ้างต้องขนออกไปทิ้งภายนอกบริเวณที่ดินของการยาสูบแห่งประเทศไทย พร้อมทำความสะอาดสถานที่ก่อสร้างบริเวณใกล้เคียง และส่วนของอาคารซึ่งเปราะเปื้อน เนื่องจากการปฏิบัติงานให้อยู่ในสภาพที่สะอาดเรียบร้อย ก่อนส่งมอบงาน
- 3.7 งานอื่นๆ ให้แล้วเสร็จเรียบร้อยสมบูรณ์สามารถใช้งานได้ตามวัตถุประสงค์ของผู้ว่าจ้าง
- 3.8 การรับประกันผลงาน ภายหลังจากที่คณะกรรมการตรวจรับพัสดุ รับมอบงานงวดสุดท้ายแล้ว ผู้รับจ้างจะต้องรับผิดชอบความชำรุดบกพร่องเสียหายของงานก่อสร้าง เป็นระยะเวลา 2 ปี

4.ความปลอดภัยในการปฏิบัติงาน

- ประกาศโรงงานยาสูบ กระทรวงการคลัง ที่ 42/2560 เรื่องข้อกำหนดเกี่ยวกับความปลอดภัยในการทำงานสำหรับงานจ้างทั่วไปภายในโรงงานยาสูบ ของคณะกรรมการความปลอดภัยอาชีวอนามัย และสภาพแวดล้อมในการทำงาน ของโรงงานยาสูบ
- กฎกระทรวงกำหนดมาตรฐานในการบริหาร จัดการ และดำเนินการด้านความปลอดภัย อาชีวอนามัย และสภาพแวดล้อมในการทำงานเกี่ยวกับงานก่อสร้าง พ.ศ. 2564 ลงวันที่ 16 กุมภาพันธ์ พ.ศ. 2564
- ประกาศกรมสวัสดิการและคุ้มครองแรงงาน เรื่องหลักเกณฑ์การจัดทำแผนงานด้านความปลอดภัยในการทำงานสำหรับงานก่อสร้าง พ.ศ. 2552 ลงวันที่ 7 พฤษภาคม 2552
- ระเบียบการสวนอุตสาหกรรมโรจนะ

หมายเหตุ

1. รายการวัสดุอุปกรณ์ทุกรายการ ต้องมีมาตรฐานอุตสาหกรรม (มอก.) เพื่อให้คณะกรรมการตรวจรับพัสดุ และผู้ควบคุมงาน สามารถตรวจสอบที่มาของวัสดุอุปกรณ์ และเป็นไปตามพระราชบัญญัติการจัดซื้อจัดจ้างและการบริหารพัสดุภาครัฐ พ.ศ. 2560 , ระเบียบกระทรวงการคลังว่าด้วยการจัดซื้อจัดจ้างและการบริหารพัสดุภาครัฐ พ.ศ. 2560 และกฎกระทรวงกำหนดพัสดุ และวิธีการจัดซื้อจัดจ้างพัสดุที่รัฐต้องการส่งเสริมหรือสนับสนุน (ฉบับที่ 2) พ.ศ. 2563 ซึ่งเกี่ยวข้องกับการจัดทำขอบเขตของงานจัดซื้อจัดจ้างที่ไม่ใช่งานก่อสร้าง และงานก่อสร้างในหมวดที่ 7/1 หน้า 3 พัสตส่งเสริมการผลิตในประเทศ หากรายการใดมีการแก้ไข ยกเลิก หรือเปลี่ยนแปลงต้องถือตามเลขที่ มอก. ปัจจุบันฉบับล่าสุดเป็นเกณฑ์ในการพิจารณาเลือกใช้ การเสนอต้องมีการเปรียบเทียบรายการวัสดุนั้น โดยต้องเป็นไปตามวัตถุประสงค์ของ ผู้ออกแบบและผู้รับจ้างจะต้องแสดงใบรับรองผลการตรวจสอบให้คณะกรรมการตรวจรับพัสดุ และผู้ควบคุมงานพิจารณาว่าถูกต้องตามมาตรฐานแล้ว

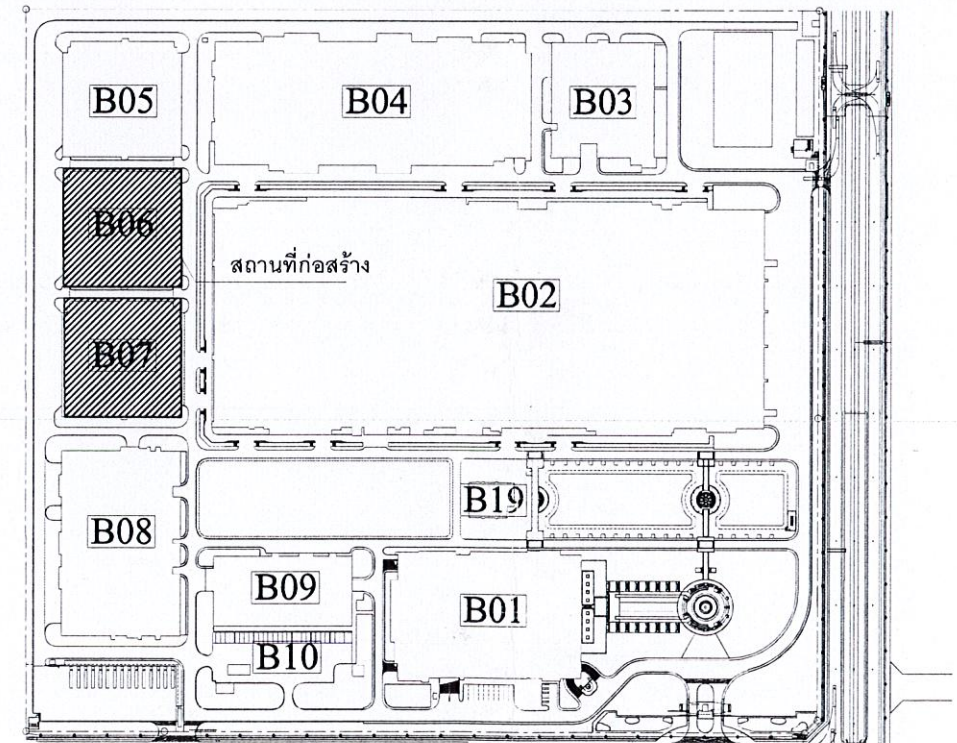
2. ผู้ยื่นข้อเสนอต้องยื่นสำเนาใบขึ้นทะเบียนเป็นผู้ประกอบการวิสาหกิจขนาดกลาง และขนาดย่อม (SMEs) ในวันที่ยื่นข้อเสนอ

3. ผู้รับจ้างต้องใช้พัสดุ ประเภทวัสดุหรือครุภัณฑ์ที่จะใช้ในงานก่อสร้าง เป็นพัสดุที่ผลิตภายในประเทศ โดยต้องใช้ไม่น้อยกว่าร้อยละ 60 ของมูลค่าพัสดุที่จะใช้ในงานก่อสร้าง ตาม และดำเนินการตามเงื่อนไขข้อดังต่อไปนี้

(1) ให้ใช้เหล็กที่ผลิตภายในประเทศซึ่งไม่น้อยกว่าร้อยละ 90 ของปริมาณเหล็กที่ต้องใช้ในงานก่อสร้าง ทั้งหมดตามสัญญา

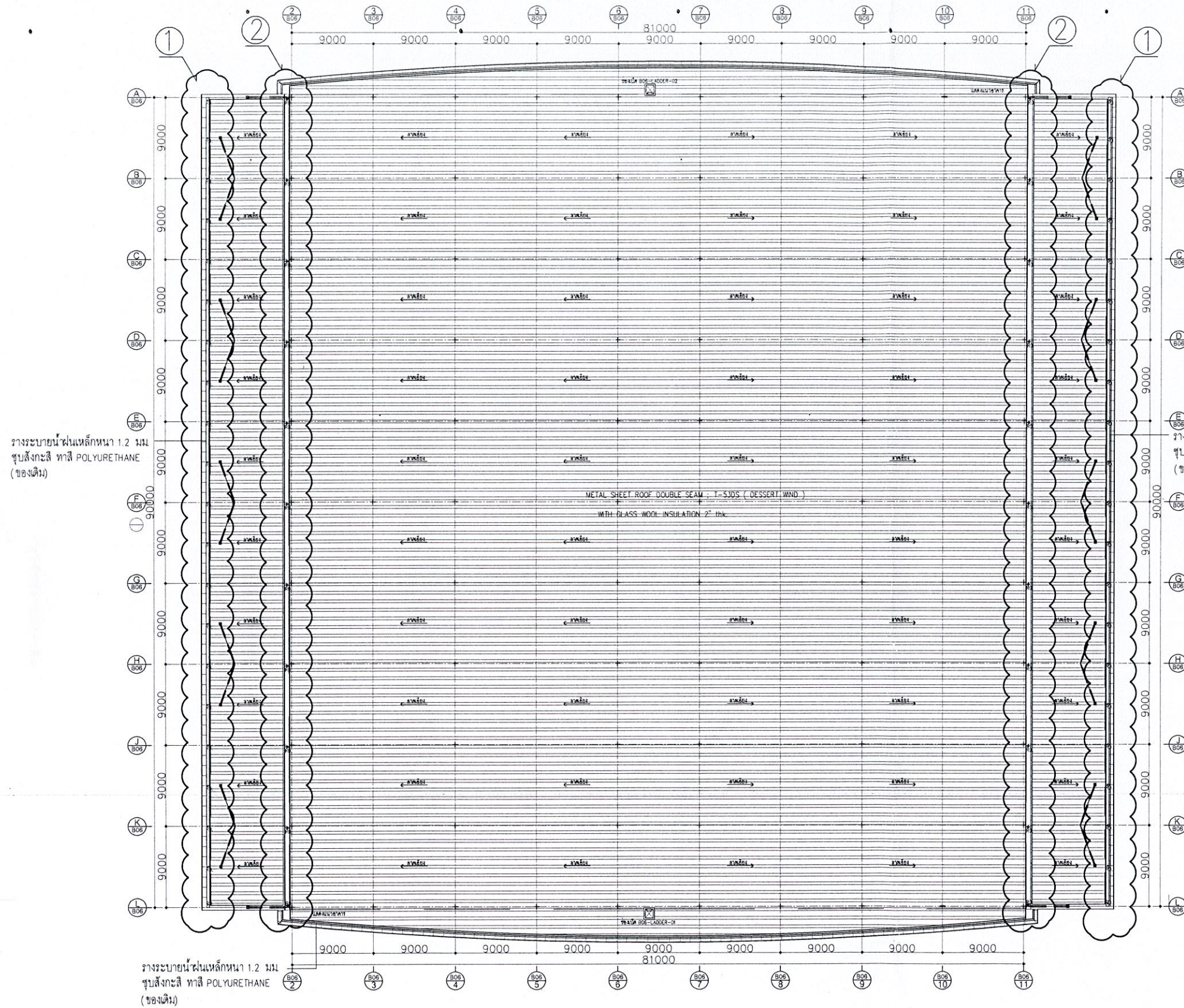
(2) หากการใช้เหล็กตามข้อ (1) ยังไม่ครบร้อยละของมูลค่าที่กำหนดให้ใช้พัสดุส่งเสริมการผลิตภายในประเทศ (ร้อยละ 60) ให้ผู้รับจ้างใช้พัสดุที่ผลิตภายในประเทศ ประเภทอื่นให้ครบตามร้อยละของมูลค่าที่กำหนดไว้

ทั้งนี้ ผู้รับจ้างต้องจัดทำแผนการใช้พัสดุที่ผลิตในประเทศ (ภาคผนวก 1) และแผนการใช้เหล็กที่ผลิตในประเทศ เสนอการยาสูบแห่งประเทศไทย ภายใน 60 วัน นับถัดจากวันลงนามในสัญญา



แผนที่สังเขป

ฝ่ายวิศวกรรมและพัฒนา การยาสูบแห่งประเทศไทย		ชื่อแบบ ปรับปรุงรางน้ำฝน ทั้งสองฝั่ง พร้อมอุปกรณ์และค่าติดตั้ง สร้างที่ กองคลังสินค้า คลังพัสดุอาคาร B06 และ B07 ฝ่ายจัดหาและรักษาพัสดุ การยาสูบแห่งประเทศไทย พระนครศรีอยุธยา	
สถาปนิก	วิศวกรโยธา มะโนไทย ชันทะมูล ๙-๕-๖๕	แสดงแบบ	แบบเลขที่ กส.6511
วิศวกรไฟฟ้า		มาตรฐาน	เลขที่เก็บ
ผู้ออกแบบ		อ้างอิง	แผ่นที่ 1
ผู้เขียนแบบ	1๐/๓๖/๖๕ ๙-๕-๖๕	แบบประกอบ	จำนวน 5 แผ่น
หัวหน้ากองควบคุมการก่อสร้างและสำรวจ	๙-๕-๖๕	พิมพ์เพื่อใช้	พิมพ์เมื่อ
ผู้ตรวจ		หมายเหตุ	
ผู้อำนวยการฝ่ายวิศวกรรมและพัฒนา	๙-๕-๖๕		



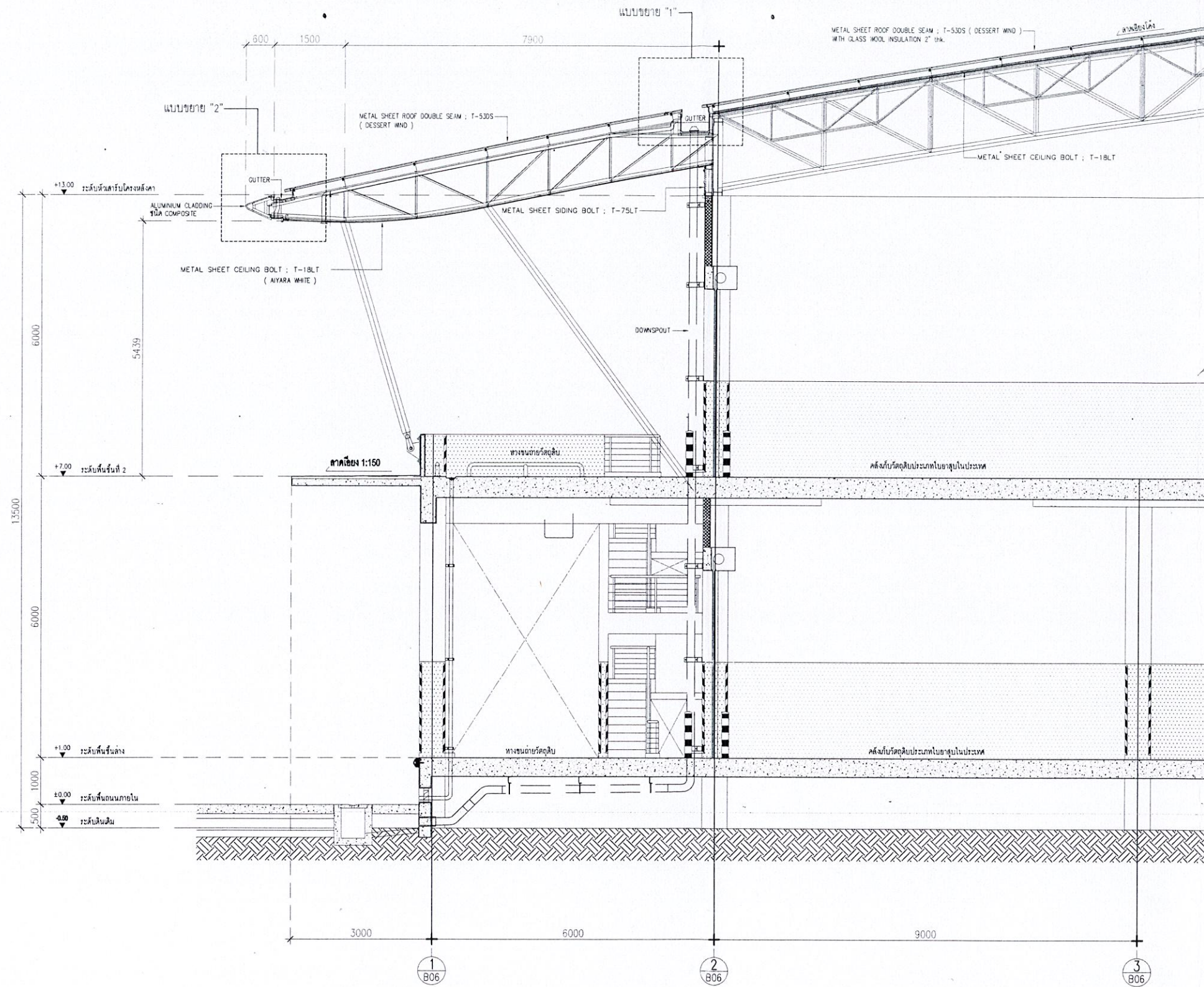
- ① - ทำความสะอาดรางระบายน้ำเดิม
- ② - ล้างรางระบายน้ำเดิม
ติดตั้งรางระบายน้ำฝนสแตนเลสหนา 1.0 มม.
รายละเอียดตามแบบขยาย

รางระบายน้ำฝนเหล็กหนา 1.2 มม.
ซับสังกะสี ทาสี POLYURETHANE
(ของเดิม)

รางระบายน้ำฝนเหล็กหนา 1.2 มม.
ซับสังกะสี ทาสี POLYURETHANE
(ของเดิม)

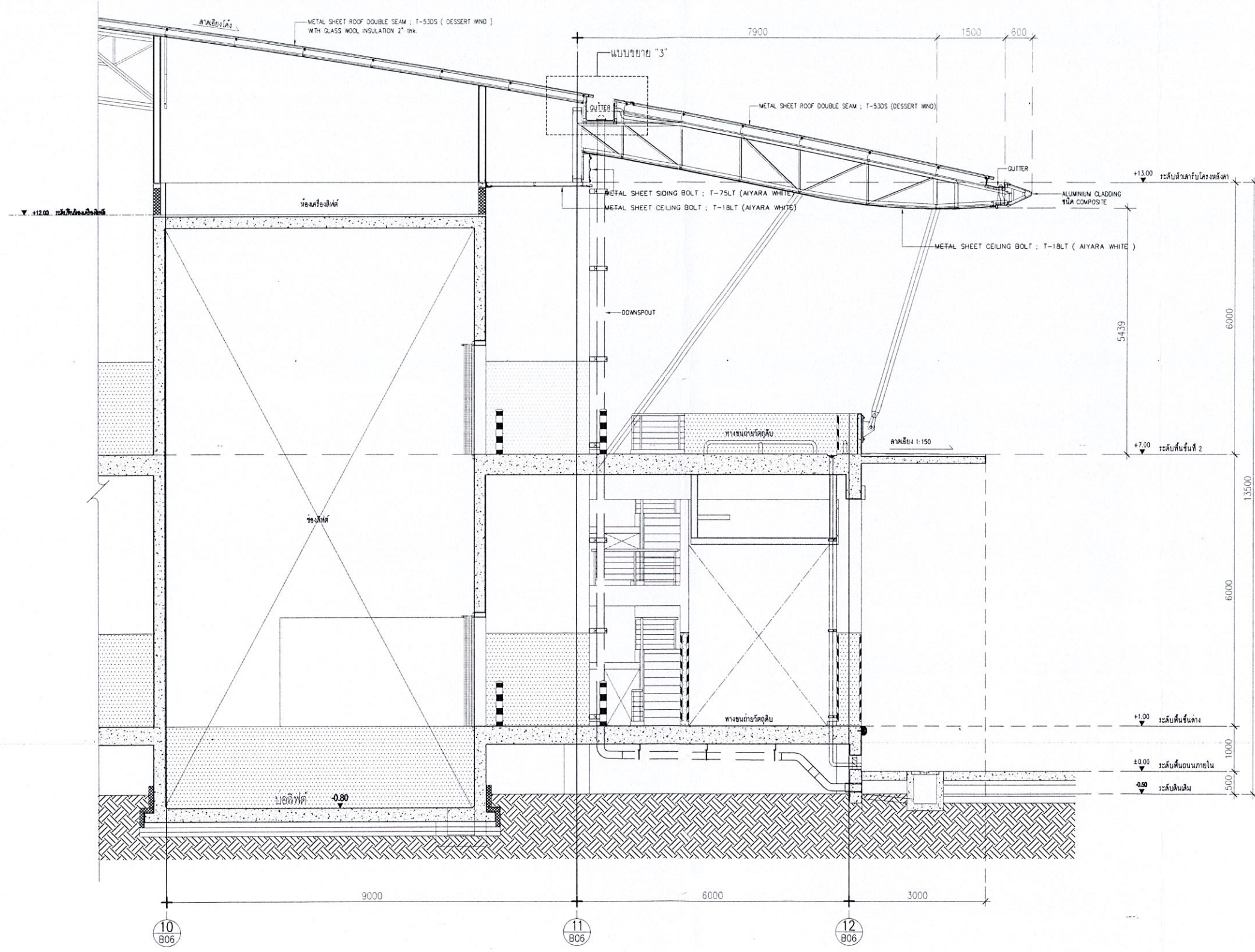
รางระบายน้ำฝนเหล็กหนา 1.2 มม.
ซับสังกะสี ทาสี POLYURETHANE
(ของเดิม)

ฝ่ายวิศวกรรมและพัฒนา การยาสูบแห่งประเทศไทย		ชื่อแบบ ปรับปรุงรางน้ำฝน ทั้งสองฝั่ง พร้อมอุปกรณ์และค่าติดตั้ง สร้างที่ กองคลังสินค้า คลังพัสดุอาคาร B06 และ B07 ฝ่ายจัดหาและรักษาพัสดุ การยาสูบแห่งประเทศไทย พระนครศรีอยุธยา	
สถาปนิก		แสดงแบบ	แบบเลขที่ กส.6511
วิศวกรโยธา มະໂນໄທ ຂັ້ນທະມູລ	๙-๕-๖๕	เลขที่เก็บ	
วิศวกรไฟฟ้า		มาตราส่วน	แผ่นที่ 2
ผู้ออกแบบ		อ้างอิง	จำนวน 5 แผ่น
ผู้เขียนแบบ	๙-๕-๖๕	แบบประกอบ	พิมพ์เมื่อ
หัวหน้ากองควบคุมการก่อสร้างและสำรวจ	๙-๖-๖๕	พิมพ์เพื่อใช้	
ผู้ตรวจ		หมายเหตุ	
ผู้อำนวยการฝ่ายวิศวกรรมและพัฒนา	๙-๖-๖๕		



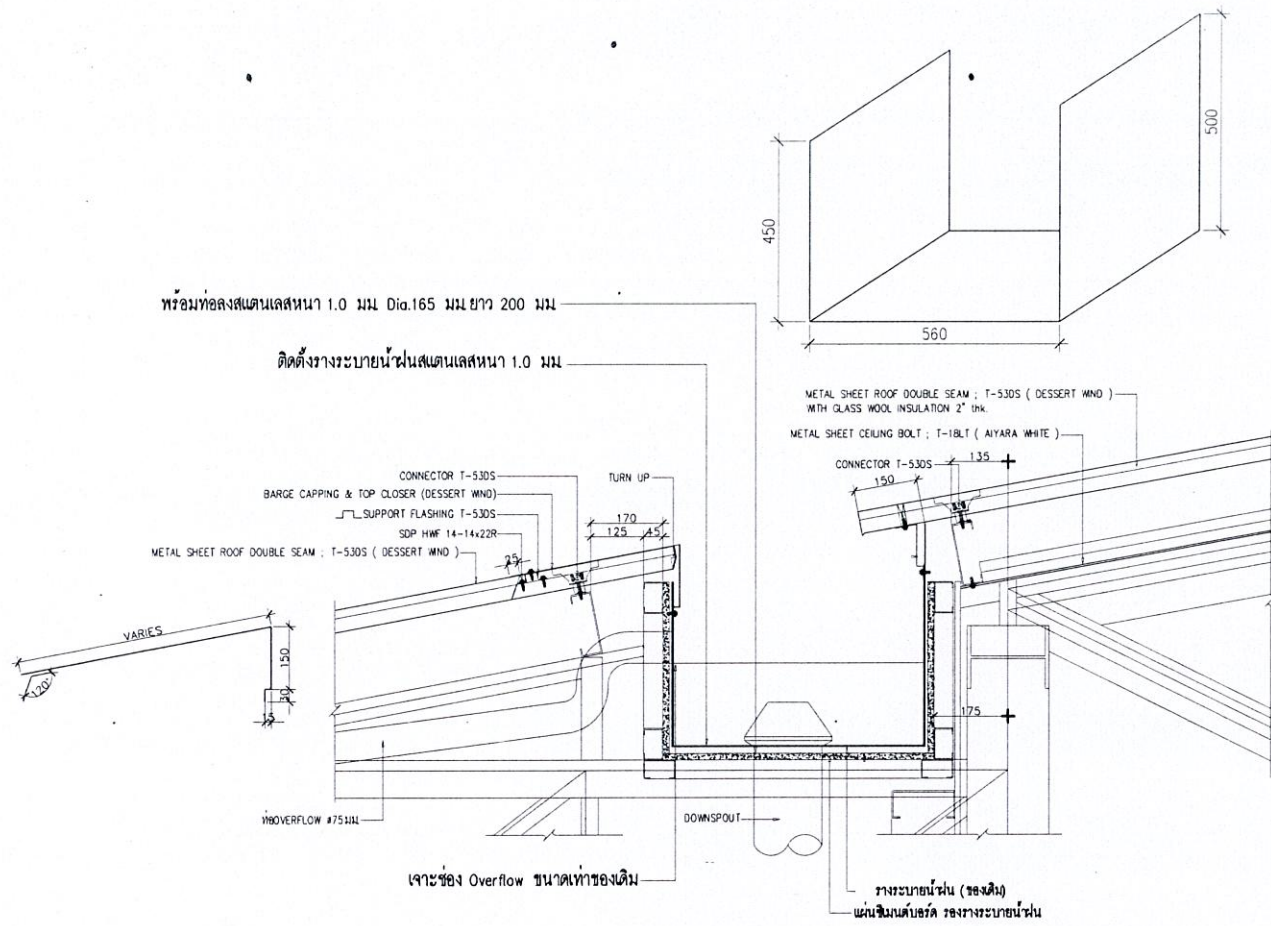
รูปตัด 601
SCALE A1 1:75 A3 1:150

ฝ่ายวิศวกรรมและพัฒนา การยาสูบแห่งประเทศไทย		ชื่อแบบ ปรับปรุงรังกาน้ำฝน ทั้งสองฝั่ง พร้อมอุปกรณ์และค่าติดตั้ง สร้างที่ กองคลังสินค้า คลังพัสดุดูอาคาร B06 และ B07 ฝ่ายจัดหาและรักษาพัสดุ การยาสูบแห่งประเทศไทย พระนครศรีอยุธยา	
สถาปนิก	วิศวกรโยธา มะโนไทย ชันทะมูล <i>มะโนไทย</i> ๙ พ.ค. ๖๕	แสดงแบบ	แบบเลขที่ กส.๖๕๑๑
วิศวกรไฟฟ้า		มาตราส่วน	เลขที่เก็บ
ผู้ออกแบบ		อ้างอิง	แผ่นที่ 3
ผู้เขียนแบบ	<i>กมลวิทย์</i> ๙-๕-๖๕	แบบประกอบ	จำนวน 5 แผ่น
หัวหน้ากองควบคุมการก่อสร้างและสำรวจ	<i>กมลวิทย์</i> ๙ พ.ค. ๖๕	พิมพ์เพื่อใช้	พิมพ์เมื่อ
ผู้ตรวจ		หมายเหตุ	
ผู้อำนวยการฝ่ายวิศวกรรมและพัฒนา	<i>กมลวิทย์</i> ๙ พ.ค. ๖๕		

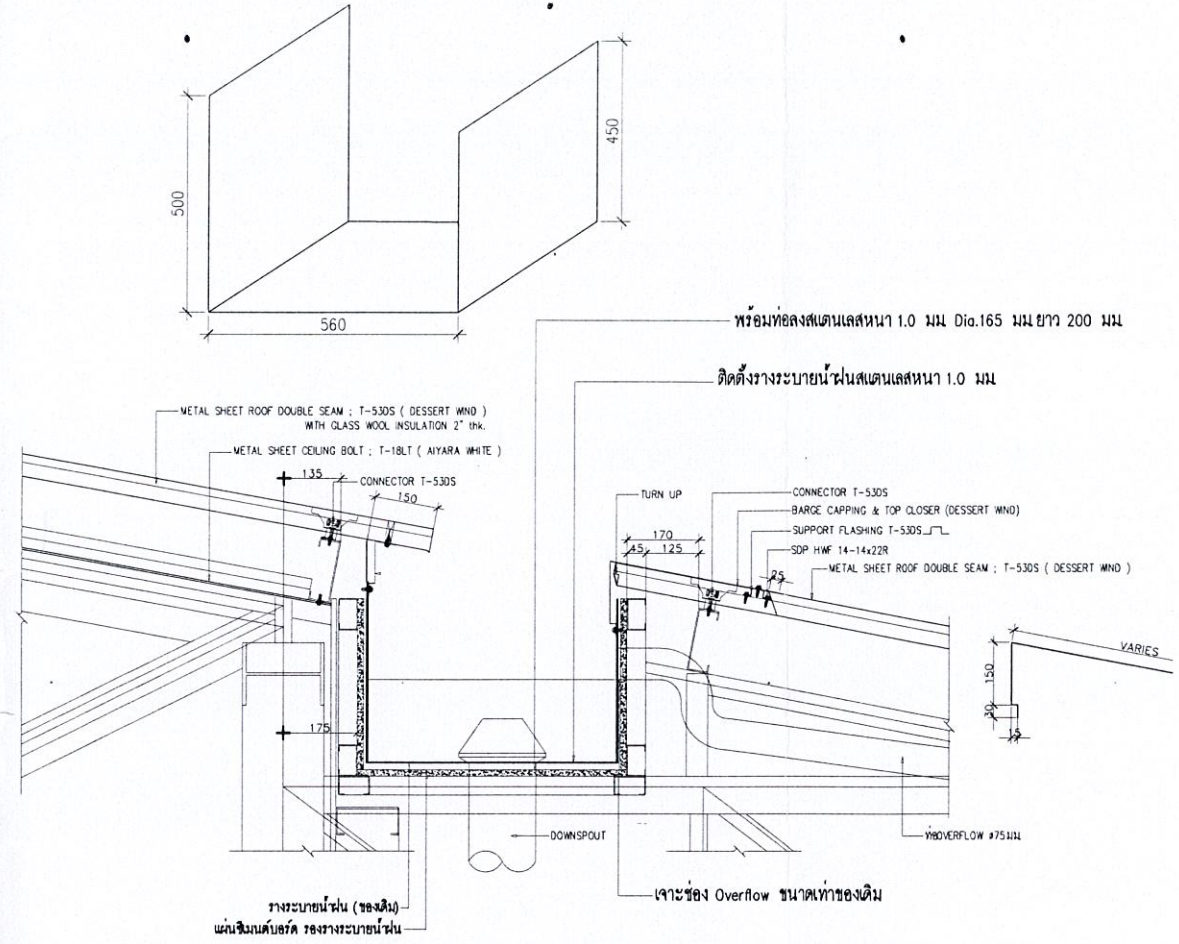


รูปตัด 602
SCALE AT 1:75 AS 1:150

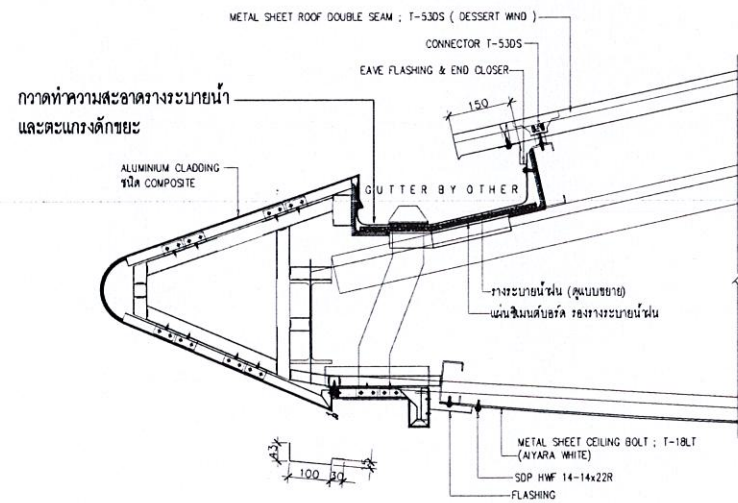
ฝ่ายวิศวกรรมและพัฒนา การยาสูบแห่งประเทศไทย		ชื่อแบบ ปรับปรุงรางน้ำฝน ทั้งสองฝั่ง พร้อมอุปกรณ์และค่าติดตั้ง สร้างที่ กองคลังสินค้า คลังพัสดุอาคาร B06 และ B07 ฝ่ายจัดหาและรักษาพัสดุ การยาสูบแห่งประเทศไทย พระนครหรืออยุธยา	
สถาปนิก		แสดงแบบ	แบบเลขที่ กส.6511
วิศวกรโยธา มะโนไทย ชันทะมุล <i>มะโนไทย</i> ๙พค.๖๕		เลขที่เก็บ	
วิศวกรไฟฟ้า		มาตราส่วน	แผ่นที่ 4
ผู้ออกแบบ		อ้างอิง	
ผู้เขียนแบบ <i>สถาปนิก</i> ๙-๕-๖๕		แบบประกอบ	จำนวน 5 แผ่น
หัวหน้ากองควบคุมการก่อสร้างและสำรวจ <i>สถาปนิก</i> ๙พค.๖๕		พิมพ์เพื่อใช้	พิมพ์เมื่อ
ผู้ตรวจ		หมายเหตุ	
ผู้อำนวยการฝ่ายวิศวกรรมและพัฒนา <i>สถาปนิก</i> ๙พค.๖๕			



แบบขยาย "1"
SCALE A1 1:10 A3 1:20



แบบขยาย "3"
SCALE A1 1:10 A3 1:20



แบบขยาย "2"
SCALE A1 1:10 A3 1:20

ฝ่ายวิศวกรรมและพัฒนา การยาสูบแห่งประเทศไทย		ชื่อแบบ ปรับปรุงรางน้ำฝน ทั้งสองฝั่ง พร้อมอุปกรณ์และค่าติดตั้ง สร้างที่ กองคลังสินค้า คลังพัสดุอาคาร B06 และ B07 ฝ่ายจัดหาและรักษาพัสดุ การยาสูบแห่งประเทศไทย พระนครศรีอยุธยา	
สถาปนิก	วิศวกรโยธา มะโนไทย ชันทะมุส <i>มะโนไทย 9พ.ค.65</i>	แสดงแบบ	แบบเลขที่ กส.6511
วิศวกรไฟฟ้า		มาตรฐาน	เลขที่เก็บ
ผู้ออกแบบ		อ้างอิง	แผ่นที่ 5
ผู้เขียนแบบ	<i>10/11/65 9-5-65</i>	แบบประกอบ	จำนวน 5 แผ่น
หัวหน้ากองควบคุมการก่อสร้างและสำรวจ	<i>9พ.ค.65</i>	พิมพ์เพื่อใช้	พิมพ์เมื่อ
ผู้ตรวจ		หมายเหตุ	
ผู้อำนวยการฝ่ายวิศวกรรมและพัฒนา	<i>9พ.ค.65</i>		