



เอกสารประกวดราคาเช่าด้วยวิธีประกวดราคาอิเล็กทรอนิกส์ (e-bidding)

เลขที่ ผจพ.บ.๐๒/๓๘/๖๒

การเช่าระบบสื่อสารไร้สาย (WIFI)

ตามประกาศ การยาสูบแห่งประเทศไทย

ลงวันที่ ๒๘ มิถุนายน ๒๕๖๒

การยาสูบแห่งประเทศไทย ซึ่งต่อไปนี้จะเรียกว่า "การยาสูบแห่งประเทศไทย" มีความประสงค์จะประกวดราคาเช่าด้วยวิธีประกวดราคาอิเล็กทรอนิกส์ ตามรายการ ดังนี้

เช่าระบบสื่อสารไร้สาย (WIFI) จำนวน ๑ งาน

พัสดุที่จะเช่านี้ต้องเป็นของแท้ ของใหม่ ไม่เคยใช้งานมาก่อน ไม่เป็นของเก่าเก็บ อยู่ในสภาพที่จะใช้งานได้ทันทีและมีคุณลักษณะเฉพาะตรงตามที่กำหนดไว้ในเอกสารประกวดราคาเช่าด้วยวิธีประกวดราคาอิเล็กทรอนิกส์ฉบับนี้ โดยมีข้อแนะนำและข้อกำหนด ดังต่อไปนี้

๑. เอกสารแนบท้ายเอกสารประกวดราคาอิเล็กทรอนิกส์

- ๑.๑ รายละเอียดขอบเขตของงานและคุณลักษณะเฉพาะ
- ๑.๒ แบบใบเสนอราคาที่กำหนดไว้ในระบบจัดซื้อจัดจ้างภาครัฐด้วยอิเล็กทรอนิกส์
- ๑.๓ สัญญามาตรฐานหน่วยงาน
- ๑.๔ แบบหนังสือค้ำประกัน
 - (๑) หลักประกันสัญญา
- ๑.๕ บทนิยาม
 - (๑) ผู้ที่มีผลประโยชน์ร่วมกัน
 - (๒) การขัดขวางการแข่งขันอย่างเป็นธรรม
- ๑.๖ แบบบัญชีเอกสารที่กำหนดไว้ในระบบจัดซื้อจัดจ้างภาครัฐด้วยอิเล็กทรอนิกส์
 - (๑) บัญชีเอกสารส่วนที่ ๑
 - (๒) บัญชีเอกสารส่วนที่ ๒

๒. คุณสมบัติของผู้ยื่นข้อเสนอ

- ๒.๑ มีความสามารถตามกฎหมาย
- ๒.๒ ไม่เป็นบุคคลล้มละลาย
- ๒.๓ ไม่อยู่ระหว่างเลิกกิจการ
- ๒.๔ ไม่เป็นบุคคลซึ่งอยู่ระหว่างถูกระงับการยื่นข้อเสนอหรือทำสัญญากับหน่วยงานของรัฐไว้

ชั่วคราว เนื่องจากเป็นผู้ที่ไม่ผ่านเกณฑ์การประเมินผลการปฏิบัติงานของผู้ประกอบการตามระเบียบที่รัฐมนตรีว่าการกระทรวงการคลังกำหนดตามที่ประกาศเผยแพร่ในระบบเครือข่ายสารสนเทศของกรมบัญชีกลาง

๒.๕ ไม่เป็นบุคคลซึ่งถูกระบุชื่อไว้ในบัญชีรายชื่อผู้ทำงานและได้แจ้งเวียนชื่อให้เป็นผู้ทำงานของหน่วยงานของรัฐในระบบเครือข่ายสารสนเทศของกรมบัญชีกลาง ซึ่งรวมถึงนิติบุคคลที่ผู้ทำงานเป็นหุ้นส่วนผู้จัดการ กรรมการผู้จัดการ ผู้บริหาร ผู้มีอำนาจในการดำเนินงานในกิจการของนิติบุคคลนั้นด้วย

๒.๖ มีคุณสมบัติและไม่มีลักษณะต้องห้ามตามที่คณะกรรมการนโยบายการจัดซื้อจัดจ้างและการบริหารพัสดุภาครัฐกำหนดในราชกิจจานุเบกษา

๒.๗ เป็นนิติบุคคลผู้มีอาชีพให้เข้าพัสดุที่ประกวดราคาอิเล็กทรอนิกส์ดังกล่าว

๒.๘ ไม่เป็นผู้มีผลประโยชน์ร่วมกันกับผู้ยื่นข้อเสนอรายอื่นที่เข้ายื่นข้อเสนอให้แก่ การยาสูบแห่งประเทศไทย ณ วันประกาศประกวดราคาอิเล็กทรอนิกส์ หรือไม่เป็นผู้กระทำการอันเป็นการขัดขวางการแข่งขันอย่างเป็นธรรมในการประกวดราคาอิเล็กทรอนิกส์ครั้งนี้

๒.๙ ไม่เป็นผู้ได้รับเอกสิทธิ์หรือความคุ้มกัน ซึ่งอาจปฏิเสธไม่ยอมขึ้นศาลไทย เว้นแต่รัฐบาลของผู้ยื่นข้อเสนอได้มีคำสั่งให้สละเอกสิทธิ์และความคุ้มกันเช่นนั้น

๒.๑๐ ผู้ยื่นข้อเสนอต้องลงทะเบียนในระบบจัดซื้อจัดจ้างภาครัฐด้วยอิเล็กทรอนิกส์ (Electronic Government Procurement: e - GP) ของกรมบัญชีกลาง

๒.๑๑ คุณสมบัติอื่นๆ ตามที่กำหนดในเอกสารแนบท้ายเอกสารประกวดราคาอิเล็กทรอนิกส์

๓. หลักฐานการยื่นข้อเสนอ

ผู้ยื่นข้อเสนอจะต้องเสนอเอกสารหลักฐาน (พร้อมทั้งรับรองสำเนาถูกต้องทุกแผ่น) ยื่นมาพร้อมกับการเสนอราคาทางระบบจัดซื้อจัดจ้างภาครัฐด้วยอิเล็กทรอนิกส์ โดยแยกเป็น ๒ ส่วน คือ

๓.๑ ส่วนที่ ๑ อย่างน้อยต้องมีเอกสารดังต่อไปนี้

(๑) ในกรณีผู้ยื่นข้อเสนอเป็นนิติบุคคล

(ก) ห้างหุ้นส่วนสามัญหรือห้างหุ้นส่วนจำกัด ให้ยื่นสำเนาหนังสือรับรองการจดทะเบียนนิติบุคคล บัญชีรายชื่อหุ้นส่วนผู้จัดการ ผู้มีอำนาจควบคุม (ถ้ามี) พร้อมทั้งรับรองสำเนาถูกต้อง

(ข) บริษัทจำกัดหรือบริษัทมหาชนจำกัด ให้ยื่นสำเนาหนังสือรับรองการจดทะเบียนนิติบุคคล หนังสือบริคณห์สนธิ บัญชีรายชื่อกรรมการผู้จัดการ ผู้มีอำนาจควบคุม (ถ้ามี) และบัญชีผู้ถือหุ้นรายใหญ่ (ถ้ามี) พร้อมทั้งรับรองสำเนาถูกต้อง

(๒) ในกรณีผู้ยื่นข้อเสนอเป็นบุคคลธรรมดาหรือคณะบุคคลที่มีใช้นิติบุคคล ให้ยื่นสำเนาบัตรประจำตัวประชาชนของผู้นั้น สำเนาข้อตกลงที่แสดงถึงการเข้าเป็นหุ้นส่วน (ถ้ามี) สำเนาบัตรประจำตัวประชาชนของผู้เป็นหุ้นส่วน หรือสำเนาหนังสือเดินทางของผู้เป็นหุ้นส่วนที่ได้ถือสัญชาติไทย พร้อมทั้งรับรองสำเนาถูกต้อง

(๓) ในกรณีผู้ยื่นข้อเสนอเป็นผู้ยื่นข้อเสนอร่วมกันในฐานะเป็นผู้ร่วมค้า ให้ยื่นสำเนาสัญญาของการเข้าร่วมค้า และเอกสารตามที่ระบุไว้ใน (๑) หรือ (๒) ของผู้ร่วมค้า แล้วแต่กรณี

(๔) เอกสารเพิ่มเติมอื่นๆ

(๔.๑) สำเนาใบทะเบียนภาษีมูลค่าเพิ่ม

(๕) บัญชีเอกสารส่วนที่ ๑ ทั้งหมดที่ได้ยื่นพร้อมกับการเสนอราคาทางระบบจัดซื้อจัดจ้างภาครัฐด้วยอิเล็กทรอนิกส์ ตามแบบในข้อ ๑.๖ (๑) โดยไม่ต้องแนบในรูปแบบ PDF File (Portable Document Format)

ทั้งนี้ เมื่อผู้ยื่นข้อเสนอดำเนินการแนบไฟล์เอกสารตามบัญชีเอกสารส่วนที่ ๑ ครบ

ถ้วน ถูกต้องแล้ว ระบบจัดซื้อจัดจ้างภาครัฐด้วยอิเล็กทรอนิกส์จะสร้างบัญชีเอกสารส่วนที่ ๑ ตามแบบในข้อ ๑.๖ (๑) ให้โดยผู้ยื่นข้อเสนอไม่ต้องแนบบัญชีเอกสารส่วนที่ ๑ ดังกล่าวในรูปแบบ PDF File (Portable Document Format)

๓.๒ ส่วนที่ ๒ อย่างน้อยต้องมีเอกสารดังต่อไปนี้

(๑) ในกรณีที่ผู้ยื่นข้อเสนอมอบอำนาจให้บุคคลอื่นกระทำการแทนให้แนบหนังสือมอบอำนาจซึ่งติดอากรแสตมป์ตามกฎหมาย โดยมีหลักฐานแสดงตัวตนของผู้มอบอำนาจและผู้รับมอบอำนาจ ทั้งนี้หากผู้รับมอบอำนาจเป็นบุคคลธรรมดาต้องเป็นผู้ที่บรรลุนิติภาวะตามกฎหมายแล้วเท่านั้น

(๒) แคตตาล็อกและ/หรือรายละเอียดคุณลักษณะเฉพาะ ตามข้อ ๔.๔

(๓) เอกสารเพิ่มเติมอื่นๆ

(๓.๑) แบบแสดงการลงทะเบียนในระบบ e-GP

(๓.๒) ข้อเสนอทางด้านเทคนิค และเอกสารหลักฐานต่างๆ ที่กำหนดในรายละเอียดขอบเขตของงาน

(๓.๓) หลักฐานการจดทะเบียนกับกรมพัฒนาธุรกิจการค้า ตามรายละเอียดขอบเขตของงานข้อ ๔.๑๒

(๓.๔) หนังสือรับรองผลงาน ตามรายละเอียดขอบเขตของงานข้อ ๔.๑๓

(๓.๕) หลักฐานที่ได้รับแต่งตั้งจากเจ้าของผลิตภัณฑ์ ตามรายละเอียดขอบเขตของงานข้อ ๔.๑๔

(๓.๖) เอกสารว่าศูนย์บริการรับแจ้งเรื่องโดยเฉพาะ ตามรายละเอียดขอบเขตของงานข้อ ๔.๑๕

(๓.๗) เอกสารประวัติ และจำนวนบุคลากรที่มีความเชี่ยวชาญในการให้บริการระบบ ตามรายละเอียดขอบเขตของงานข้อ ๔.๑๖

(๔) บัญชีเอกสารส่วนที่ ๒ ทั้งหมดที่ได้ยื่นพร้อมกับการเสนอราคาทางระบบจัดซื้อจัดจ้างภาครัฐด้วยอิเล็กทรอนิกส์ ตามแบบในข้อ ๑.๖ (๒) โดยไม่ต้องแนบในรูปแบบ PDF File (Portable Document Format)

ทั้งนี้ เมื่อผู้ยื่นข้อเสนอดำเนินการแนบไฟล์เอกสารตามบัญชีเอกสารส่วนที่ ๒ ครบถ้วน ถูกต้องแล้ว ระบบจัดซื้อจัดจ้างภาครัฐด้วยอิเล็กทรอนิกส์จะสร้างบัญชีเอกสารส่วนที่ ๒ ตามแบบในข้อ ๑.๖ (๒) ให้โดยผู้ยื่นข้อเสนอไม่ต้องแนบบัญชีเอกสารส่วนที่ ๒ ดังกล่าวในรูปแบบ PDF File (Portable Document Format)

๔. การเสนอราคา

๔.๑ ผู้ยื่นข้อเสนอต้องยื่นข้อเสนอและเสนอราคาทางระบบจัดซื้อจัดจ้างภาครัฐด้วยอิเล็กทรอนิกส์ตามที่กำหนดไว้ในเอกสารประกวดราคาอิเล็กทรอนิกส์นี้ โดยไม่มีเงื่อนไขใดๆ ทั้งสิ้น และจะต้องกรอกข้อความให้ถูกต้องครบถ้วน พร้อมทั้งหลักฐานแสดงตัวตนและทำการยืนยันตัวตนของผู้ยื่นข้อเสนอโดยไม่ต้องแนบบใบเสนอราคาในรูปแบบ PDF File (Portable Document Format)

๔.๒ ในการเสนอราคาให้เสนอราคาเป็นเงินบาท และเสนอราคาได้เพียงครั้งเดียวและราคาเดียวโดยเสนอราคารวม และหรือราคาต่อหน่วย และหรือต่อรายการ ตามเงื่อนไขที่ระบุไว้ท้ายใบเสนอราคาให้ถูกต้อง ทั้งนี้ ราคารวมที่เสนอจะต้องตรงกันทั้งตัวเลขและตัวหนังสือ ถ้าตัวเลขและตัวหนังสือไม่ตรงกัน ให้ถือตัวหนังสือเป็นสำคัญ โดยคิดราคารวมทั้งสิ้นซึ่งรวมค่าภาษีมูลค่าเพิ่ม ภาษีอากรอื่น ค่าขนส่ง ค่าจดทะเบียน และค่าใช้จ่ายอื่นๆ ทั้งปวงไว้แล้ว จนกระทั่งส่งมอบพัสดุให้ ณ การยาสูบแห่งประเทศไทย สำนักงานใหญ่

ราคาที่เสนอจะต้องเสนอกำหนดเป็นราคาไม่น้อยกว่า ๙๐ วัน ตั้งแต่วันเสนอราคาโดย
ภายในกำหนดยื่นราคา ผู้ยื่นข้อเสนอต้องรับผิดชอบราคาที่ได้เสนอไว้ และจะถอนการเสนอราคามีได้

๔.๓ ผู้ยื่นข้อเสนอจะต้องส่งมอบงานบริการระบบเครือข่ายไร้สาย พร้อมใช้งานได้ภายในวันที่
๑ ตุลาคม ๒๕๖๒ ตามรายละเอียดขอบเขตของงาน

๔.๔ ผู้ยื่นข้อเสนอจะต้องส่งแคตตาล็อก และหรือรายละเอียดคุณลักษณะเฉพาะของ พัสดุ
ไปพร้อมการเสนอราคาทางระบบจัดซื้อจัดจ้างภาครัฐด้วยอิเล็กทรอนิกส์ เพื่อประกอบการพิจารณา หลักฐานดังกล่าว
นี้ การยาสูบแห่งประเทศไทยจะยึดไว้เป็นเอกสารของทางการยาสูบแห่งประเทศไทย

สำหรับแคตตาล็อกที่แนบให้พิจารณา หากเป็นสำเนารูปถ่ายจะต้องรับรองสำเนาถูกต้อง
โดยผู้มีอำนาจทำนิติกรรมแทนนิติบุคคล หากคณะกรรมการพิจารณาผลการประกวดราคาอิเล็กทรอนิกส์ มีความ
ประสงค์จะขอคืนฉบับแคตตาล็อก ผู้ยื่นข้อเสนอจะต้องนำต้นฉบับมาให้คณะกรรมการพิจารณาผลการประกวดราคา
อิเล็กทรอนิกส์ตรวจสอบภายใน ๕ วัน

๔.๕ ก่อนเสนอราคา ผู้ยื่นข้อเสนอควรตรวจสอบร่างสัญญา รายละเอียดคุณลักษณะเฉพาะ
ฯลฯ ให้ถี่ถ้วนและเข้าใจเอกสารประกวดราคาอิเล็กทรอนิกส์ทั้งหมดเสียก่อนที่จะตกลงยื่นข้อเสนอตามเงื่อนไขใน
เอกสารประกวดราคาเข้าอิเล็กทรอนิกส์

๔.๖ ผู้ยื่นข้อเสนอจะต้องยื่นข้อเสนอและเสนอราคาทางระบบการจัดซื้อจัดจ้างภาครัฐด้วย
อิเล็กทรอนิกส์ในวันที่ ๑๕ กรกฎาคม ๒๕๖๒ ระหว่างเวลา ๐๘.๓๐ น. ถึง ๑๖.๓๐ น. และเวลาในการเสนอราคาให้
ถือตามเวลาของระบบการจัดซื้อจัดจ้างภาครัฐด้วยอิเล็กทรอนิกส์เป็นเกณฑ์

เมื่อพ้นกำหนดเวลายื่นข้อเสนอและเสนอราคาแล้ว จะไม่รับเอกสารการยื่นข้อเสนอและการ
เสนอราคาใดๆ โดยเด็ดขาด

๔.๗ ผู้ยื่นข้อเสนอต้องจัดทำเอกสารสำหรับใช้ในการเสนอราคาในรูปแบบไฟล์เอกสาร
ประเภท PDF File (Portable Document Format) โดยผู้ยื่นข้อเสนอต้องเป็นผู้รับผิดชอบตรวจสอบความครบถ้วน
ถูกต้อง และชัดเจนของเอกสาร PDF File ก่อนที่จะยืนยันการเสนอราคา แล้วจึงส่งข้อมูล (Upload) เพื่อเป็นการ
เสนอราคาให้แก่ การยาสูบแห่งประเทศไทย ผ่านทางระบบจัดซื้อจัดจ้างภาครัฐด้วยอิเล็กทรอนิกส์

๔.๘ คณะกรรมการพิจารณาผลการประกวดราคาอิเล็กทรอนิกส์ จะดำเนินการตรวจสอบ
คุณสมบัติของผู้ยื่นข้อเสนอแต่ละรายว่า เป็นผู้ยื่นข้อเสนอที่มีผลประโยชน์ร่วมกันกับผู้ยื่นเสนอรายอื่น ตามข้อ ๑.๕
(๑) หรือไม่ หากปรากฏว่าผู้ยื่นเสนอรายใดเป็นผู้ยื่นข้อเสนอที่มีผลประโยชน์ร่วมกันกับผู้ยื่นเสนอรายอื่น คณะ
กรรมการฯ จะตัดรายชื่อผู้ยื่นข้อเสนอที่มีผลประโยชน์ร่วมกันนั้นออกจากการเป็นผู้ยื่นข้อเสนอ

หากปรากฏต่อคณะกรรมการพิจารณาผลการประกวดราคาอิเล็กทรอนิกส์ว่า ก่อนหรือในขณะที่
มีการพิจารณาข้อเสนอ มีผู้ยื่นเสนอรายใดกระทำการอันเป็นการขัดขวางการแข่งขันอย่างเป็นธรรมตามข้อ ๑.๕ (๒)
และคณะกรรมการฯ เชื่อว่ามีการกระทำการอันเป็นการขัดขวางการแข่งขันอย่างเป็นธรรม คณะกรรมการฯ จะตัดรายชื่อ
ผู้ยื่นเสนอรายนั้นออกจากการเป็นผู้ยื่นข้อเสนอ และการยาสูบแห่งประเทศไทย จะพิจารณาลงโทษผู้ยื่นเสนอราย
ดังกล่าวเป็นผู้ทำงาน เว้นแต่ การยาสูบแห่งประเทศไทย จะพิจารณาเห็นว่าผู้ยื่นเสนอรายนั้นมีใช่เป็นผู้ริเริ่มให้มีการ
กระทำดังกล่าวและได้ให้ความร่วมมือเป็นประโยชน์ต่อการพิจารณาของ การยาสูบแห่งประเทศไทย

๔.๙ ผู้ยื่นข้อเสนอจะต้องปฏิบัติ ดังนี้

(๑) ปฏิบัติตามเงื่อนไขที่ระบุไว้ในเอกสารประกวดราคาอิเล็กทรอนิกส์

(๒) ราคาที่เสนอจะต้องเป็นราคาที่รวมภาษีมูลค่าเพิ่ม และภาษีอื่นๆ (ถ้ามี) รวมค่าใช้

จ่ายทั้งปวงไว้ด้วยแล้ว

(๓) ผู้ยื่นข้อเสนอจะต้องลงทะเบียนเพื่อเข้าสู่กระบวนการเสนอราคา ตามวัน เวลา ที่กำหนด

(๔) ผู้ยื่นข้อเสนอจะถอนการเสนอราคาที่เสนอแล้วไม่ได้

(๕) ผู้ยื่นข้อเสนอต้องศึกษาและทำความเข้าใจในระบบและวิธีการเสนอราคาด้วยวิธี

ประกวดราคาอิเล็กทรอนิกส์ ของกรมบัญชีกลางที่แสดงไว้ในเว็บไซต์ www.gprocurement.go.th

๕. หลักเกณฑ์และสิทธิในการพิจารณา

๕.๑ ในการพิจารณาผลการยื่นข้อเสนอประกวดราคาอิเล็กทรอนิกส์ครั้งนี้ การยาสูบแห่งประเทศไทยจะพิจารณาตัดสินโดยใช้หลักเกณฑ์ ราคา

๕.๒ การพิจารณาผู้ชนะการยื่นข้อเสนอ

กรณีใช้หลักเกณฑ์ราคาในการพิจารณาผู้ชนะการยื่นข้อเสนอ การยาสูบแห่งประเทศไทยจะพิจารณาจาก ราคารวม

๕.๒ หากผู้ยื่นข้อเสนอรายใดมีคุณสมบัติไม่ถูกต้องตามข้อ ๒ หรือยื่นหลักฐานการยื่นข้อเสนอไม่ถูกต้อง หรือไม่ครบถ้วนตามข้อ ๓ หรือยื่นข้อเสนอไม่ถูกต้องตามข้อ ๔ คณะกรรมการพิจารณาผลการประกวดราคาอิเล็กทรอนิกส์จะไม่รับพิจารณาข้อเสนอของผู้ยื่นข้อเสนอรายนั้น เว้นแต่ ผู้ยื่นข้อเสนอรายใดเสนอเอกสารทางเทคนิคหรือรายละเอียดคุณลักษณะเฉพาะของพัสดุที่ให้เข้าไม่ครบถ้วน หรือเสนอรายละเอียดแตกต่างไปจากเงื่อนไขที่การยาสูบแห่งประเทศไทยกำหนดไว้ในประกาศและเอกสารประกวดราคาอิเล็กทรอนิกส์ ในส่วนที่มีใช้สาระสำคัญและความต่างต่างนั้นไม่มีผลทำให้เกิดการได้เปรียบเสียเปรียบต่อผู้ยื่นข้อเสนอรายอื่น หรือเป็นการผิดพลาดเล็กน้อย คณะกรรมการฯ อาจพิจารณาผ่อนปรนการตัดสินสิทธิผู้ยื่นข้อเสนอรายนั้น

๕.๓ การยาสูบแห่งประเทศไทยสงวนสิทธิไม่พิจารณาข้อเสนอของผู้ยื่นข้อเสนอโดยไม่มี การผ่อนผัน ในกรณีดังต่อไปนี้

(๑) ไม่ปรากฏชื่อผู้ยื่นข้อเสนอรายนั้นในบัญชีรายชื่อผู้รับเอกสารประกวดราคาอิเล็กทรอนิกส์ทางระบบจัดซื้อจัดจ้างด้วยอิเล็กทรอนิกส์ หรือบัญชีรายชื่อผู้เข้าเอกสารประกวดราคาอิเล็กทรอนิกส์ทางระบบจัดซื้อจัดจ้างด้วยอิเล็กทรอนิกส์ ของการยาสูบแห่งประเทศไทย

(๒) ไม่กรอกชื่อผู้ยื่นข้อเสนอในการเสนอราคาทางระบบจัดซื้อจัดจ้างด้วยอิเล็กทรอนิกส์

(๓) เสนอรายละเอียดแตกต่างไปจากเงื่อนไขที่กำหนดในเอกสารประกวดราคาอิเล็กทรอนิกส์ที่เป็นสาระสำคัญ หรือมีผลทำให้เกิดความได้เปรียบเสียเปรียบแก่ผู้ยื่นข้อเสนอรายอื่น

๕.๔ ในการตัดสินการประกวดราคาอิเล็กทรอนิกส์หรือในการทำสัญญา คณะกรรมการพิจารณาผลการประกวดราคาอิเล็กทรอนิกส์หรือการยาสูบแห่งประเทศไทยมีสิทธิให้ผู้ยื่นข้อเสนอชี้แจงข้อเท็จจริงเพิ่มเติมได้ การยาสูบแห่งประเทศไทย มีสิทธิที่จะไม่รับข้อเสนอ ไม่รับราคา หรือไม่ทำสัญญา หากข้อเท็จจริงดังกล่าวไม่เหมาะสมหรือไม่ถูกต้อง

๕.๕ การยาสูบแห่งประเทศไทยทรงไว้ซึ่งสิทธิที่จะไม่รับราคาต่ำสุด หรือราคาหนึ่งราคาใด หรือราคาที่ยื่นทั้งหมดก็ได้ และอาจพิจารณาเลือกเข้าในจำนวน หรือขนาด หรือเฉพาะรายการหนึ่งรายการใด หรืออาจยกเลิกการประกวดราคาอิเล็กทรอนิกส์โดยไม่พิจารณาเข้าเลยก็ได้ สุดแต่จะพิจารณา ทั้งนี้ เพื่อประโยชน์ของการยาสูบแห่งประเทศไทยเป็นสำคัญ และให้ถือว่าการตัดสินของ การยาสูบแห่งประเทศไทยเป็นเด็ดขาด ผู้ยื่นข้อ

เสนอจะเรียกร้องค่าใช้จ่าย หรือค่าเสียหายใดๆ มิได้ รวมทั้งการยาสูบแห่งประเทศไทย จะพิจารณายกเลิกการประกวดราคาอิเล็กทรอนิกส์และลงโทษผู้ยื่นข้อเสนอเป็นผู้ที่ทำงาน ไม่ว่าจะเป็นผู้ยื่นข้อเสนอที่ได้รับการคัดเลือกหรือไม่ก็ตาม หากมีเหตุที่เชื่อถือได้ว่าการยื่นข้อเสนอกระทำการโดยไม่สุจริต เช่น การเสนอเอกสารอันเป็นเท็จ หรือใช้ข้อมูลคลาดเคลื่อน หรือนิตินิตบุคคลอื่นมาเสนอราคาแทน เป็นต้น

ในกรณีที่ผู้ยื่นข้อเสนอรายที่เสนอราคาต่ำสุด เสนอราคาต่ำจนคาดหมายได้ว่าไม่อาจดำเนินงานตามเอกสารประกวดราคาอิเล็กทรอนิกส์ได้ คณะกรรมการพิจารณาผลการประกวดราคาอิเล็กทรอนิกส์หรือการยาสูบแห่งประเทศไทย จะให้ผู้ยื่นข้อเสนออื่นชี้แจงและแสดงหลักฐานที่ทำให้เชื่อได้ว่า ผู้ยื่นข้อเสนอสามารถดำเนินการตามเอกสารประกวดราคาอิเล็กทรอนิกส์ให้เสร็จสมบูรณ์ หากคำชี้แจงไม่เป็นที่ยอมรับได้ การยาสูบแห่งประเทศไทย มีสิทธิที่จะไม่รับข้อเสนอหรือไม่รับราคาของผู้ยื่นข้อเสนอรายนั้น ทั้งนี้ ผู้ยื่นข้อเสนอดังกล่าวไม่มีสิทธิเรียกร้องค่าใช้จ่ายหรือค่าเสียหายใดๆ จากการยาสูบแห่งประเทศไทย

๕.๖ ก่อนลงนามในสัญญาการยาสูบแห่งประเทศไทยอาจประกาศยกเลิกการประกวดราคาอิเล็กทรอนิกส์ หากปรากฏว่ามีการกระทำที่เข้าลักษณะผู้ยื่นข้อเสนอที่ชนะการประกวดราคาหรือที่ได้รับการคัดเลือก มีผลประโยชน์ร่วมกัน หรือมีส่วนได้เสียกับผู้ยื่นข้อเสนอรายอื่น หรือขัดขวางการแข่งขันอย่างเป็นธรรม หรือสมยอมกันกับผู้ยื่นข้อเสนอรายอื่น หรือเจ้าหน้าที่ในการเสนอราคา หรือถือว่ากระทำการทุจริตอื่นใดในการเสนอราคา

๖. การทำสัญญาเช่า

๖.๑ ในกรณีที่ผู้ชนะการประกวดราคาอิเล็กทรอนิกส์ สามารถส่งมอบพัสดุที่ให้เช่าได้ครบถ้วนภายใน ๕ วันทำการ นับแต่วันที่ทำข้อตกลงเช่าการยาสูบแห่งประเทศไทยจะพิจารณาจัดทำข้อตกลงเป็นหนังสือ แทนการทำสัญญาตามแบบสัญญาดังระบุ ในข้อ ๑.๓ ก็ได้

๖.๒ ในกรณีที่ผู้ชนะการประกวดราคาอิเล็กทรอนิกส์ไม่สามารถส่งมอบสิ่งของได้ครบถ้วนภายใน ๕ วันทำการ หรือการยาสูบแห่งประเทศไทยเห็นว่าไม่สมควรจัดทำข้อตกลงเป็นหนังสือ ตามข้อ ๖.๑ ผู้ชนะการประกวดราคาอิเล็กทรอนิกส์จะต้องทำสัญญาเช่าตามแบบสัญญาดังระบุในข้อ ๑.๓ หรือทำข้อตกลงเป็นหนังสือกับการยาสูบแห่งประเทศไทยภายใน ๗ วัน นับถัดจากวันที่ได้รับแจ้ง และจะต้องวางหลักประกันสัญญาเป็นจำนวนเงินเท่ากับร้อยละ ๕ ของราคาค่างานที่ให้เช่าที่ประกวดราคาอิเล็กทรอนิกส์ให้การยาสูบแห่งประเทศไทยยึดถือไว้ในขณะทำสัญญา โดยใช้หลักประกันอย่างหนึ่งอย่างใดดังต่อไปนี้

(๑) เงินสด

(๒) เช็คหรือตราพท์ที่ธนาคารเซ็นส่งจ่ายให้แก่การยาสูบแห่งประเทศไทย โดยเป็นเช็คหรือตราพท์ลงวันที่ที่ใช้เช็คหรือตราพท์นั้นชำระต่อเจ้าหน้าที่ในวันทำสัญญา หรือก่อนวันนั้นไม่เกิน ๓ วันทำการของการยาสูบแห่งประเทศไทย

(๓) หนังสือค้ำประกันของธนาคารภายในประเทศ ตามตัวอย่างที่คณะกรรมการนโยบายกำหนด ดังระบุในข้อ ๑.๔ (๑) หรือจะเป็นหนังสือค้ำประกันอิเล็กทรอนิกส์ตามวิธีการที่กรมบัญชีกลางกำหนด

(๔) หนังสือค้ำประกันของบริษัทเงินทุน หรือบริษัทเงินทุนหลักทรัพย์ที่ได้รับอนุญาตให้ประกอบกิจการเงินทุนเพื่อการพาณิชย์และประกอบธุรกิจค้ำประกันตามประกาศของธนาคารแห่งประเทศไทย ตามรายชื่อบริษัทเงินทุนที่ธนาคารแห่งประเทศไทยแจ้งเวียนให้ทราบ โดยอนุโลมให้ใช้ตามตัวอย่างหนังสือค้ำประกันของธนาคารที่คณะกรรมการนโยบายกำหนด ดังระบุในข้อ ๑.๔ (๑)

(๕) พันธบัตรรัฐบาลไทย

หลักประกันนี้จะคืนให้ โดยไม่มีดอกเบี้ยภายใน ๑๕ วัน นับถัดจากวันที่ผู้ชนะการประกวดราคา

อิเล็กทรอนิกส์ (ผู้ให้เช่า) พ้นจากข้อผูกพันตามสัญญาเช่าแล้ว

หลักประกันนี้จะคืนให้ โดยไม่มีดอกเบี้ย ตามอัตราส่วนของพัสดุที่ให้เช่าซึ่งการยาสูบแห่งประเทศไทย ได้รับมอบไว้แล้ว

๗. ค่าจ้างและการจ่ายเงิน

การยาสูบแห่งประเทศไทย จะจ่ายค่าเช่าซึ่งได้รวมภาษีมูลค่าเพิ่ม ตลอดจนภาษีอากรอื่นๆ และค่าใช้จ่ายทั้งปวงแล้วให้แก่ผู้ยื่นข้อเสนอที่ได้รับการคัดเลือกให้เป็นผู้ให้เช่า เมื่อผู้ให้เช่าได้ส่งมอบพัสดุที่ให้เช่าได้ครบถ้วนตามสัญญาเช่าหรือข้อตกลงเป็นหนังสือ และการยาสูบแห่งประเทศไทย ได้ตรวจรับมอบพัสดุที่ให้เช่าไว้เรียบร้อยแล้ว โดยกำหนดการจ่ายเงินเป็น ๑๒ งวด ตามรายละเอียดขอบเขตของงาน

๘. อัตราค่าปรับ

ค่าปรับตามแบบสัญญาเช่าแนบท้ายเอกสารประกวดราคาอิเล็กทรอนิกส์นี้ หรือข้อตกลงเช่าเป็นหนังสือ ให้คิดในอัตราร้อยละ ๐.๒๐ ของราคาค่าพัสดุที่ให้เช่าที่ยังไม่ได้รับมอบต่อวัน

๙. การรับประกันความชำรุดบกพร่อง

ผู้ชนะการประกวดราคาอิเล็กทรอนิกส์ ซึ่งได้ทำสัญญาเช่าตามแบบดังระบุในข้อ ๑.๓ หรือทำข้อตกลงเช่าเป็นหนังสือ แล้วแต่กรณี จะต้องรับประกันคุณภาพการบริการตั้งแต่วันที่ ๑ ตุลาคม ๒๕๖๒ ถึงวันที่ ๓๐ กันยายน ๒๕๖๓ ตามรายละเอียดขอบเขตของงาน

๑๐. ข้อสงวนสิทธิ์ในการยื่นข้อเสนอและอื่นๆ

๑๐.๑ เงินค่าพัสดุสำหรับการเช่าครั้งนี้ ได้มาจากเงินงบประมาณประจำปี พ.ศ. ๒๕๖๓

การลงนามในสัญญาจะกระทำได้ ต่อเมื่อการยาสูบแห่งประเทศไทยได้รับอนุมัติเงินค่าพัสดุจากเงินงบประมาณประจำปี พ.ศ. ๒๕๖๓ แล้วเท่านั้น

๑๐.๒ เมื่อการยาสูบแห่งประเทศไทยได้คัดเลือกผู้ยื่นข้อเสนอรายใดให้เป็นผู้ให้เช่า และได้ตกลงเช่าพัสดุตามการประกวดราคาอิเล็กทรอนิกส์แล้ว ถ้าผู้ให้เช่าจะต้องสั่งหรือนำพัสดุที่ให้เช่าดังกล่าวเข้ามาจากต่างประเทศและของนั้นต้องนำเข้ามาโดยทางเรือในเส้นทางที่มีเรือไทยเดินอยู่ และสามารถให้บริการรับขนได้ตามที่รัฐมนตรีว่าการกระทรวงคมนาคมประกาศกำหนด ผู้ยื่นข้อเสนอซึ่งเป็นผู้ให้เช่าจะต้องปฏิบัติตามกฎหมายว่าด้วยการส่งเสริมการพาณิชย์นาวี ดังนี้

(๑) แจ้งการสั่งหรือนำพัสดุที่ให้เช่าที่เช่าดังกล่าวเข้ามาจากต่างประเทศต่อกรมเจ้าท่า ภายใน ๗ วัน นับตั้งแต่วันที่ผู้ให้เช่าสั่ง หรือเช่าของจากต่างประเทศ เว้นแต่เป็นของที่รัฐมนตรีว่าการกระทรวงคมนาคมประกาศยกเว้นให้บรรทุกโดยเรืออื่นได้

(๒) จัดการให้สิ่งของที่เช่าดังกล่าวบรรทุกโดยเรือไทย หรือเรือที่มีสิทธิเช่นเดียวกับเรือไทย จากต่างประเทศมายังประเทศไทย เว้นแต่จะได้รับอนุญาตจากกรมเจ้าท่า ให้บรรทุกสิ่งของนั้นโดยเรืออื่นที่มีใช้เรือไทย ซึ่งจะต้องได้รับอนุญาตเช่นนั้นก่อนบรรทุกของลงเรืออื่น หรือเป็นของที่รัฐมนตรีว่าการกระทรวงคมนาคมประกาศยกเว้นให้บรรทุกโดยเรืออื่น

(๓) ในกรณีที่มิปฏิบัติตาม (๑) หรือ (๒) ผู้ให้เช่าจะต้องรับผิดชอบตามกฎหมายว่าด้วยการส่งเสริมการพาณิชย์นาวี

๑๐.๓ ผู้ยื่นข้อเสนอซึ่งการยาสูบแห่งประเทศไทยได้คัดเลือกแล้ว ไม่ไปทำสัญญาหรือข้อตกลงเช่าเป็นหนังสือภายในเวลาที่กำหนด ดังระบุไว้ในข้อ ๖ การยาสูบแห่งประเทศไทยจะริบหลักประกันการยื่นข้อเสนอหรือเรียกออกจากผู้ออกหนังสือค้ำประกันการยื่นข้อเสนอทันที และอาจพิจารณาเรียกชดเชยค่าใช้จ่ายอื่น

(ถ้ามี) รวมทั้งจะพิจารณาให้เป็นผู้ทำงาน ตามระเบียบกระทรวงการคลังว่าด้วยการจัดซื้อจัดจ้างและการบริหารพัสดุ ภาครัฐ

๑๐.๔ การยาสูบแห่งประเทศไทยสงวนสิทธิ์ที่จะแก้ไขเพิ่มเติมเงื่อนไข หรือข้อกำหนดในแบบ สัญญาหรือข้อตกลงเช่าเป็นหนังสือ ให้เป็นไปตามความเห็นของสำนักงานอัยการสูงสุด (ถ้ามี)

๑๐.๕ ในกรณีที่เอกสารแนบท้ายเอกสารประกวดราคาอิเล็กทรอนิกส์นี้ มีความขัดหรือแย้งกัน ผู้ยื่นข้อเสนอจะต้องปฏิบัติตามคำวินิจฉัยของการยาสูบแห่งประเทศไทย คำวินิจฉัยดังกล่าวให้ถือเป็นที่สุด และผู้ยื่น ข้อเสนอไม่มีสิทธิเรียกร้องค่าใช้จ่ายใดๆ เพิ่มเติม

๑๐.๖ การยาสูบแห่งประเทศไทยอาจประกาศยกเลิกการเช่าในกรณีต่อไปนี้ได้ โดยที่ผู้ยื่นข้อเสนอจะเรียกร้องค่าเสียหายใดๆ จากการยาสูบแห่งประเทศไทยไม่ได้

(๑) การยาสูบแห่งประเทศไทยไม่ได้รับการจัดสรรเงินที่จะใช้ในการเช่าหรือที่ได้รับ จัดสรรแต่ไม่เพียงพอที่จะทำการเช่าครั้งนี้ต่อไป

(๒) มีการกระทำที่เข้าลักษณะผู้ยื่นข้อเสนอที่ชนะการเช่าหรือที่ได้รับการคัดเลือกมีผล ประโยชน์ร่วมกัน หรือมีส่วนได้เสียกับผู้ยื่นข้อเสนอรายอื่น หรือขัดขวางการแข่งขันอย่างเป็นธรรม หรือสมยอมกันกับ ผู้ยื่นข้อเสนอรายอื่น หรือเจ้าหน้าที่ในการเสนอราคา หรือสื่อว่ากระทำการทุจริตอื่นใดในการเสนอราคา

(๓) การทำการเช่าครั้งนี้ต่อไปอาจก่อให้เกิดความเสียหายแก่การยาสูบแห่ง ประเทศไทย หรือกระทบต่อประโยชน์สาธารณะ

(๔) กรณีอื่นในทำนองเดียวกับ (๑) (๒) หรือ (๓) ตามที่กำหนดในกฎกระทรวง ซึ่งออก ตามความในกฎหมายว่าด้วยการจัดซื้อจัดจ้างและการบริหารพัสดุภาครัฐ

๑๑. การปฏิบัติตามกฎหมายและระเบียบ

ในระหว่างระยะเวลาการเช่า ผู้ยื่นข้อเสนอที่ได้รับการคัดเลือกให้เป็นผู้ให้เช่าต้องปฏิบัติตาม หลักเกณฑ์ที่กฎหมายและระเบียบได้กำหนดไว้โดยเคร่งครัด

๑๒. การประเมินผลการปฏิบัติงานของผู้ประกอบการ

การยาสูบแห่งประเทศไทย สามารถนำผลการปฏิบัติงานแล้วเสร็จตามสัญญาของผู้ยื่นข้อเสนอที่ได้รับการคัดเลือกให้เป็นผู้ให้เช่าเพื่อนำมาประเมินผลการปฏิบัติงานของผู้ประกอบการ

ทั้งนี้ หากผู้ยื่นข้อเสนอที่ได้รับการคัดเลือกไม่ผ่านเกณฑ์ที่กำหนดจะถูกระงับการยื่นข้อเสนอ หรือทำสัญญากับการยาสูบแห่งประเทศไทย ไว้ชั่วคราว

การยาสูบแห่งประเทศไทย

๒๘ มิถุนายน ๒๕๖๒

ขอบเขตของงาน (Terms of Reference: TOR)

โครงการเช่าระบบสื่อสารไร้สาย(WiFi)

1. ความเป็นมา

การยาสูบแห่งประเทศไทย ได้ดำเนินการเช่าระบบเครือข่ายไร้สายกับทางผู้ให้บริการมาตั้งแต่วันที่ 1 ตุลาคม 2556 ประกอบด้วยการใช้งานในรูปแบบ 802.1X ทำให้การใช้จ่ายขึ้นและมีระบบการตรวจสอบพิสูจน์ตัวตนก่อนการเข้าใช้งาน และมีโปรแกรมควบคุมสามารถตรวจสอบได้ ในปัจจุบันได้มีการใช้งานระบบ Intranet , ระบบเอกสารภายใน (Infoma) และ ระบบประชุมทางไกลซึ่งต้องอาศัยเครือข่ายไร้สายในการเชื่อมต่อเพื่อเชื่อมกับคอมพิวเตอร์แบบพกพาแบบต่าง ๆ โดยระบบจะมี Firewall ของงาน WIFI เชื่อมต่อเข้ากับทางระบบเครือข่ายของการยาสูบแห่งประเทศไทยโดยผ่านทาง DMZ Network

เพื่อให้ผู้ใช้งานมีความสะดวกในการเชื่อมต่อและครอบคลุมพื้นที่มากขึ้น รวมทั้งสามารถเชื่อมต่อเพื่อใช้คอมพิวเตอร์แบบพกพาสามารถใช้งานระบบดังกล่าวข้างต้นได้อย่างมีประสิทธิภาพและมีระบบรักษาความปลอดภัยของข้อมูล รวมทั้งให้พนักงานการยาสูบแห่งประเทศไทยได้นำระบบอินเทอร์เน็ตมาใช้ผ่านระบบเครือข่ายไร้สายเพื่อใช้งานด้านต่าง ๆ เช่น การรับส่ง E-mail , ดูข่าวสารต่าง ๆ รวมทั้งการค้นหาข้อมูลต่าง ๆ เกี่ยวกับงานที่ทำเพื่อเพิ่มพูนความรู้ รับรู้ข่าวสารในปัจจุบันและสามารถค้นหาข้อมูลต่าง ๆ ตามที่ต้องการได้โดยทางการยาสูบแห่งประเทศไทย สนับสนุนให้พนักงานทุกคนสามารถใช้งานอินเทอร์เน็ตได้ โดยทุกครั้งที่การเข้าใช้งานจะต้องมีการระบุตัวตนก่อนการใช้งานเพื่อยืนยันตัวตนและเป็นไปตามข้อกำหนดของ พ.ร.บ. คอมพิวเตอร์ ปี พ.ศ. 2560 ดังนั้นเพื่อเป็นการสนับสนุนการให้พนักงานสามารถใช้งานอินเทอร์เน็ตผ่านเครือข่ายไร้สายตามที่กำหนดไว้ในการยาสูบแห่งประเทศไทยพร้อมมีระบบรักษาความปลอดภัยในระหว่างการใช้งานและเป็นการให้บริการแก่พนักงานทุกคนสามารถใช้งานอินเทอร์เน็ตผ่านระบบเครือข่ายไร้สายได้อย่างมีประสิทธิภาพ

2. วัตถุประสงค์

- 2.1 เพื่อเช่าใช้บริการระบบเครือข่ายไร้สายแบบควบคุมจากส่วนกลางให้สามารถใช้งานระบบอินเทอร์เน็ตภายในประเทศ และต่างประเทศ ระหว่างวันที่ 1 ตุลาคม 2562 ถึง 30 กันยายน 2563 โดยระบบรักษาความปลอดภัยแบบ Stateful Firewall และวงจรเชื่อมโยงอินเทอร์เน็ตอยู่ที่ห้องควบคุมหลัก (Data-center Room) ณ การยาสูบแห่งประเทศไทย สำนักงานใหญ่ บริเวณ ชั้น 3 ตึกอำนวยการ การยาสูบแห่งประเทศไทย เลขที่ 184 ถนนพระราม 4 แขวงคลองเตย เขตคลองเตย กรุงเทพมหานคร และตัวกระจายสัญญาณ (Access Point) อยู่โดยรอบบริเวณที่ตั้งการยาสูบแห่งประเทศไทย ซึ่งต้องสามารถเปลี่ยนแปลงตำแหน่งได้ตามความเหมาะสม
- 2.2 เพื่อเช่าใช้บริการระบบระบุตัวตนภายในของทางการยาสูบแห่งประเทศไทยได้โดยผ่าน SSID ที่กำหนดไว้โดยมีการ Authentication แบบ 802.1x ในการใช้งานได้ตามที่กำหนดไว้ได้ พร้อมมีระบบรักษาความปลอดภัยในระหว่างการใช้งาน
- 2.3 เพื่อเช่าใช้บริการตรวจสอบสิทธิการใช้งานระบบเครือข่ายไร้สาย และสามารถส่ง Log ทั้งหมดมาเก็บไว้ที่ Centralize Log ตามข้อกำหนด พ.ร.บ. คอมพิวเตอร์ ปี พ.ศ. 2560 ได้

Handwritten signatures and initials at the bottom right of the page.

- 2.4 เพื่อเข้าใช้บริการโปรแกรมตรวจสอบสถานะการทำงานของระบบเครือข่ายไร้สายทั้งหมดที่ใช้ในการยาสูบแห่งประเทศไทยให้ใช้งานอย่างมีประสิทธิภาพและตรวจสอบได้
- 2.5 มีการจัดทำรายงานประจำเดือนแสดงถึงการใช้งานระบบเครือข่ายไร้สายได้อย่างมีประสิทธิภาพ และสามารถรายงานการใช้งานระบบฯ ตามรูปแบบของรายงานต่างๆ ที่ทางการยาสูบแห่งประเทศไทยกำหนดได้

3. เอกสารประกอบโครงการ

จำนวน 28 หน้า

- | | | |
|-----|--|-------------|
| 3.1 | จุดติดตั้งตัวกระจายสัญญาณเครือข่ายไร้สาย (Access Point) | เอกสารแนบ 1 |
| 3.2 | คุณลักษณะเฉพาะของระบบบริหารจัดการตัวกระจายสัญญาณแบบไร้สาย | เอกสารแนบ 2 |
| 3.3 | คุณลักษณะเฉพาะของระบบกระจายสัญญาณแบบไร้สาย (Access Point) | เอกสารแนบ 3 |
| 3.4 | คุณลักษณะของระบบจ่ายกระแสไฟฟ้าให้ระบบกระจายสัญญาณแบบไร้สาย | เอกสารแนบ 4 |
| 3.5 | คุณลักษณะเครื่องแม่ข่ายสำหรับทำ AD และ Radius Server ทั้งตัวหลักและสำรอง | เอกสารแนบ 5 |
| 3.6 | คุณลักษณะของระบบจัดเก็บข้อมูลจราจรในระบบเครือข่าย (Centralize Log) | เอกสารแนบ 6 |
| 3.7 | คุณลักษณะเฉพาะของระบบรักษาความปลอดภัยแบบ Stateful Firewall | เอกสารแนบ 7 |
| 3.8 | รูปแบบการเชื่อมต่อระบบเครือข่ายไร้สาย | เอกสารแนบ 8 |

4. คุณสมบัติของผู้ยื่นข้อเสนอ

- 4.1 มีความสามารถตามกฎหมาย
- 4.2 ไม่เป็นบุคคลล้มละลาย
- 4.3 ไม่อยู่ระหว่างเลิกกิจการ
- 4.4 ไม่เป็นบุคคลซึ่งอยู่ระหว่างถูกระงับการยื่นข้อเสนอหรือทำสัญญากับหน่วยงานของรัฐไว้ชั่วคราวเนื่องจากเป็นผู้ไม่ผ่านเกณฑ์การประเมินผลการปฏิบัติงานของผู้ประกอบการตามระเบียบที่รัฐมนตรีว่าการกระทรวงการคลังกำหนดตามที่ประกาศเผยแพร่ในระบบเครือข่ายสารสนเทศของกรมบัญชีกลาง
- 4.5 ไม่เป็นบุคคลซึ่งถูกระงับชื่อไว้ในบัญชีรายชื่อผู้ทำงานและได้แจ้งเวียนชื่อให้เป็นผู้ทำงานของหน่วยงานของรัฐในระบบเครือข่ายสารสนเทศของกรมบัญชีกลาง ซึ่งรวมถึงนิติบุคคลที่ผู้ทำงานเป็นหุ้นส่วนผู้จัดการ กรรมการผู้จัดการ ผู้บริหาร ผู้มีอำนาจในการดำเนินงานในกิจการของนิติบุคคลนั้นด้วย
- 4.6 มีคุณสมบัติและไม่มีลักษณะต้องห้ามตามที่คณะกรรมการนโยบายการจัดซื้อจัดจ้างและบริหารพัสดุภาครัฐกำหนดในราชกิจจานุเบกษา
- 4.7 เป็นนิติบุคคลผู้มีอาชีพให้เข้าพัสดุตามการจัดหาในครั้งนี
- 4.8 ไม่เป็นผู้มีผลประโยชน์ร่วมกันกับผู้ยื่นข้อเสนอรายอื่นที่เข้ายื่นข้อเสนอให้แก่ การยาสูบแห่งประเทศไทย หรือไม่เป็นผู้กระทำการอันเป็นการขัดขวางการแข่งขันอย่างเป็นธรรมในการเสนอราคาครั้งนี้
- 4.9 ไม่เป็นผู้ได้รับเอกสิทธิ์หรือความคุ้มกัน ซึ่งอาจปฏิเสธไม่ยอมขึ้นศาลไทย เว้นแต่รัฐบาลของผู้ยื่นข้อเสนอได้มีคำสั่งให้สละเอกสิทธิ์และความคุ้มกันเช่นว่านั้น

Handwritten signatures and initials at the bottom right of the page.

- 4.10 ผู้ยื่นข้อเสนอต้องลงทะเบียนในระบบจัดซื้อจัดจ้างภาครัฐด้วยอิเล็กทรอนิกส์ (Electronic Government Procurement : e-GP) ของกรมบัญชีกลาง
- 4.11 ผู้ยื่นข้อเสนอต้องเป็นผู้มีอำนาจหรือได้รับมอบอำนาจโดยชอบด้วยกฎหมายในการดำเนินการเกี่ยวกับกระบวนการจัดซื้อจัดจ้างทุกขั้นตอน
- 4.12 ผู้ยื่นข้อเสนอต้องเป็นนิติบุคคลที่มีการจดทะเบียนก่อตั้งมาแล้วไม่น้อยกว่า 5 ปี โดยมีหลักฐานการจดทะเบียนกับกรมพัฒนาธุรกิจการค้า กระทรวงพาณิชย์ออกให้หรือรับรองให้ไม่เกิน 1 ปี นับถึงวันยื่นข้อเสนอ
- 4.13 ผู้ยื่นข้อเสนอต้องผ่านงานการขาย หรือเช่าพร้อมระบบเครือข่าย ให้กับหน่วยงานราชการหรือเอกชน ที่มีผลงานโครงข่ายไร้สายโดยมีจำนวน Access point ไม่น้อยกว่า 80 ตัว พร้อมระบบบริหารจัดการการทำงานของ Access Point (Controller) จำนวนอย่างน้อย 2 สัญญา ภายในระยะเวลาไม่เกิน 5 ปี โดยมีมูลค่าของสัญญาไม่ต่ำกว่า 1,500,000.- บาท ต่อ 1 สัญญา ซึ่งเป็นผลงานที่ดำเนินการแล้วเสร็จ โดยต้องแนบสำเนาสัญญามาแสดงในวันยื่นข้อเสนอ โดยจะต้องแนบหนังสือรับรองมาแสดงในวันยื่นข้อเสนอ
- 4.14 ผู้ยื่นข้อเสนอต้องได้รับการแต่งตั้งจากเจ้าของผลิตภัณฑ์สำหรับงานโครงการเช่าระบบเครือข่ายไร้สายของทางการยาสูบแห่งประเทศไทยในครั้งนี้
- 4.15 ต้องมีศูนย์บริการรับแจ้งเรื่องโดยเฉพาะซึ่งเป็นของผู้ยื่นเสนอราคาเอง และต้องให้หมายเลขโทรศัพท์สำหรับการรับแจ้ง และจัดส่งข้อมูลเพื่อการแก้ไขได้ทันที เพื่อความสะดวก รวดเร็วในการติดตามผลการแก้ไขงานและมีเจ้าหน้าที่รับแจ้งปัญหาตลอด 24 ชั่วโมง ไม่เว้นวันหยุด
- 4.16 ผู้ยื่นข้อเสนอจะต้องเสนอประวัติ และจำนวนบุคลากรที่มีความเชี่ยวชาญในการให้บริการระบบที่เกี่ยวข้องที่นำเสนอในโครงการนี้และจะต้องเป็นพนักงานของทางบริษัทฯ ที่ยื่นข้อเสนอในครั้งนี้ด้วย

5. หลักฐานการยื่นข้อเสนอ

ผู้ยื่นข้อเสนอจะต้องเสนอเอกสารหลักฐานยื่นมาพร้อมกับการเสนอราคาทางระบบจัดซื้อจัดจ้างภาครัฐด้วยอิเล็กทรอนิกส์ โดยแยกเป็น 2 ส่วน คือ

5.1 ส่วนที่ 1 อย่างน้อยต้องมีเอกสารดังต่อไปนี้

- (1) ในกรณีผู้เสนอราคาเป็นนิติบุคคล
- (ก) ห้างหุ้นส่วนสามัญหรือห้างหุ้นส่วนจำกัด ให้ยื่นสำเนาหนังสือรับรองการจดทะเบียนนิติบุคคล บัญชีรายชื่อหุ้นส่วนผู้จัดการ ผู้มีอำนาจควบคุม (ถ้ามี) พร้อมทั้งรับรองสำเนาถูกต้อง
- (ข) บริษัทจำกัดหรือบริษัทมหาชนจำกัด ให้ยื่นสำเนาหนังสือรับรองการจดทะเบียนนิติบุคคล หนังสือบริคณห์สนธิ บัญชีรายชื่อกรรมการผู้จัดการ ผู้มีอำนาจควบคุม (ถ้ามี) และบัญชีผู้ถือหุ้นรายใหญ่(ถ้ามี) พร้อมทั้งรับรองสำเนาถูกต้อง

(2) ในกรณีผู้ยื่นข้อเสนอเป็นบุคคลธรรมดาหรือคณะบุคคลที่มีโชนิติบุคคล ให้ยื่นสำเนาบัตรประจำตัวประชาชนของผู้ยื่น ข้อเสนอข้อตกลงที่แสดงถึงการเข้าเป็นหุ้นส่วน (ถ้ามี) สำเนาบัตรประจำตัวประชาชนของผู้เป็นหุ้นส่วนหรือสำเนาหนังสือเดินทางของผู้เป็นหุ้นส่วนที่มีได้ถือสัญชาติไทย พร้อมทั้งรับรองสำเนาถูกต้อง

(3) ในกรณีผู้ยื่นข้อเสนอเป็นผู้ยื่นข้อเสนอร่วมกันในฐานะเป็นผู้ร่วมค้า ให้ยื่นสำเนาสัญญาของการเข้าร่วมค้า และเอกสารตามที่ระบุไว้ใน (1) หรือ (2) ของผู้ร่วมค้า แล้วแต่กรณี

(4) สำเนาใบทะเบียนภาษีมูลค่าเพิ่ม

(5) บัญชีเอกสารส่วนที่ 1 ทั้งหมดที่ได้ยื่นพร้อมกับการเสนอราคาทางระบบจัดซื้อจัดจ้างภาครัฐด้วยอิเล็กทรอนิกส์ โดยไม่ต้องแนบในรูปแบบ PDF File (Portable Document Format)

ทั้งนี้ เมื่อผู้ยื่นข้อเสนอดำเนินการแนบไฟล์เอกสารตามบัญชีเอกสารส่วนที่ 1 ครบถ้วนถูกต้องแล้ว ระบบจัดซื้อจัดจ้างภาครัฐด้วยอิเล็กทรอนิกส์จะสร้างบัญชีเอกสารส่วนที่ 1 ให้ โดยผู้ยื่นข้อเสนอไม่ต้องแนบบัญชีเอกสารส่วนที่ 1 ดังกล่าวในรูปแบบ PDF File (Portable Document Format)

5.2 ส่วนที่ 2 อย่างน้อยต้องมีเอกสารดังต่อไปนี้

(1) แคตตาล็อก หรือแบบรูปรายละเอียดคุณลักษณะเฉพาะ

(2) ในกรณีที่ผู้ยื่นข้อเสนอมอบอำนาจให้บุคคลอื่นกระทำให้แนบหนังสือ มอบอำนาจซึ่งติดอากรแสตมป์ตามกฎหมาย โดยมีหลักฐานแสดงตัวตนของผู้มอบอำนาจและผู้รับมอบอำนาจ ทั้งนี้หากผู้รับมอบอำนาจเป็นบุคคลธรรมดาต้องเป็นผู้ที่บรรลุนิติภาวะตามกฎหมายแล้วเท่านั้น

(3) แบบแสดงการลงทะเบียนในระบบ e-GP

(4) ข้อเสนอทางด้านเทคนิค และเอกสารหลักฐานต่างๆ ที่กำหนดในรายละเอียดขอบเขตของงาน (Terms of Reference : TOR)

(5) ต้องแสดงหลักฐานเอกสารรับรอง ตามที่ระบุในข้อ 4.12 , ข้อ 4.13 , ข้อ 4.14 , ข้อ 4.15 และ ข้อ 4.16

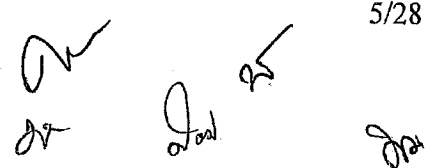
(6) บัญชีเอกสารส่วนที่ 2 ทั้งหมดที่ได้ยื่นพร้อมกับการเสนอราคาทางระบบจัดซื้อ จัดจ้างภาครัฐด้วยอิเล็กทรอนิกส์ โดยไม่ต้องแนบในรูปแบบ PDF File (Portable Document Format)

ทั้งนี้ เมื่อผู้ยื่นข้อเสนอดำเนินการแนบไฟล์เอกสารตามบัญชีเอกสารส่วนที่ 2 ครบถ้วน ถูกต้องแล้ว ระบบจัดซื้อจัดจ้างภาครัฐด้วยวิธีอิเล็กทรอนิกส์จะสร้างบัญชีเอกสารส่วนที่ 2 ให้ โดยผู้ยื่นข้อเสนอไม่ต้องแนบบัญชีเอกสารส่วนที่ 2 ดังกล่าวในรูปแบบ PDF File (Portable Document Format)

6. ขอบเขตการดำเนินงาน

6.1 ผู้ให้เช่าจะต้องให้บริการเช่าเครือข่ายไร้สายพร้อมระบบที่จำเป็นให้ครอบคลุมพื้นที่ทั้งหมดในการยาสูบ- แห่งประเทศไทย ตามเอกสารแนบ 1

- 6.2 ผู้ให้เข้าต้องจัดให้มีเจ้าหน้าที่ที่มีวุฒิการศึกษาไม่น้อยกว่าปริญญาตรี มีความรู้ความชำนาญและมีประสบการณ์ในการทำงานด้าน Wireless Network ไม่น้อยกว่า 1 ปี และได้รับความเห็นชอบจากการยาสูบแห่งประเทศไทย พร้อมแสดงหลักฐานการผ่านงานมาประจำที่การยาสูบแห่งประเทศไทยอย่างน้อย 1 คน โดย ต้องมาประจำ 2 วันต่อสัปดาห์ ซึ่งต้องมาปฏิบัติงานในเวลาทำการ 07.30 – 16.30 น. เว้นวันหยุดราชการ และหากเจ้าหน้าที่ของผู้ให้เข้าที่มาประจำไม่สามารถปฏิบัติงานได้ ผู้ให้เข้าต้องส่งเจ้าหน้าที่มาทดแทนก่อนเวลา 9.00 น. และหากต้องการเปลี่ยนเจ้าหน้าที่ต้องทำการแจ้งพร้อม ส่งประวัติ ประสบการณ์การทำงานให้การยาสูบแห่งประเทศไทยพิจารณาก่อนไม่น้อยกว่า 15 วัน
- 6.3 ผู้ให้เข้าต้องติดตั้งตัวกระจายสัญญาณไร้สาย (Access Point) ในสถานที่ตามเอกสารแนบ 1 ตามที่การยาสูบแห่งประเทศไทยเป็นผู้กำหนด
- 6.4 ผู้ให้เข้าต้องมีระบบบริหารจัดการระบบกระจายสัญญาณไร้สายแบบ Cloud controller หรือแบบ Local Controller จำนวน 1 ระบบ (เลือกติดตั้งเพียง 1 ระบบเท่านั้น) ตามคุณสมบัติเฉพาะในเอกสารแนบ 2
- 6.5 ผู้ให้เข้าต้องมีตัวกระจายสัญญาณไร้สาย (Access Point) จำนวนไม่น้อยกว่า 132 ตัว ซึ่งมีคุณสมบัติตามเอกสารแนบ 3
- 6.6 ผู้ให้เข้าต้องจัดหาและติดตั้งระบบจ่ายกระแสไฟฟ้าให้กระจายสัญญาณแบบไร้สาย (Power Injector) ในกรณีที่ใช้ช่องทางการยาสูบแห่งประเทศไทยไม่มีพอร์ต POE (Power Over Ethernet) ตามคุณสมบัติเฉพาะในเอกสารแนบ 4 ให้เพียงพอต่อการใช้งานและจะต้องเป็นผลิตภัณฑ์เดียวกันกับตัวกระจายสัญญาณไร้สาย (Access Point) ที่นำเสนอ
- 6.7 ผู้ให้เข้าต้องจัดหาและติดตั้งเครื่องแม่ข่ายสำหรับในการทำ AD หลักและสำรองสำหรับตรวจสอบสิทธิ์การเข้าใช้งานผ่านเครื่อง Radius Server ซึ่งมีคุณสมบัติตามเอกสารแนบ 5 และให้สามารถ Authentication แบบ 802.1x และ Web-Authen ได้
- 6.8 ผู้ให้เข้าจะต้องจัดหาและติดตั้งระบบรักษาความปลอดภัยแบบ Stateful Firewall ตามเอกสารแนบ 7 และสามารถส่ง Log ทั้งหมดมาเก็บไว้ที่ Centralize Log ที่ได้เสนอมาในโครงการนี้ได้ ตามคุณสมบัติเฉพาะในเอกสารแนบ 6
- 6.9 ผู้ให้เข้าจะต้องดำเนินการที่เกี่ยวข้องกับระบบเครือข่ายไร้สายที่นำเสนอให้สามารถทำงานร่วมกับเครือข่ายเดิมของทางการยาสูบแห่งประเทศไทยได้โดยรูปแบบการเชื่อมโยงตามเอกสารแนบ 8
- 6.10 ระบบจะต้องสามารถแสดงรายงานของจำนวน Access point ทั้งหมด จำนวนที่เชื่อมต่อกับ Access point ช่องสัญญาณที่ใช้งาน และสามารถตรวจสอบปริมาณข้อมูลที่วิ่งผ่าน Access point ไปยังตัว Controller ได้
- 6.11 ระบบจะต้องทำการตรวจสอบสิทธิ์ผ่านเครื่อง Radius Server ที่นำเสนอและสามารถแสดงปริมาณการใช้งานโปรแกรมต่างๆ เช่น URL Facebook P2P YouTube เป็นต้น โดยสามารถแสดงเป็น ชื่อของผู้ใช้งานในการใช้งานโปรแกรมนั้นได้ หากระบบที่นำเสนอไม่สามารถทำได้จะต้องหาโปรแกรมอื่นๆ หรือวิธีอื่นๆ ที่ให้ระบบสามารถแสดงชื่อผู้ใช้งานกับโปรแกรมต่างๆ ได้



- 6.12 ผู้ให้เช่าจะต้องทำให้ เครื่อง Smart phone และ Notebook สามารถเชื่อมต่อระบบเครือข่ายไร้สาย เพื่อทำการประชุมทางไกลร่วมกับระบบประชุมทางไกลของทางการยาสูบแห่งประเทศไทยได้
- 6.13 ผู้ให้เช่าจะต้องให้บริการวงจรสื่อสารที่รองรับการใช้งานอินเทอร์เน็ต สามารถจัดเป็นสัดส่วนให้การยาสูบแห่งประเทศไทยเพื่อการใช้งานอินเทอร์เน็ต ตลอดระยะเวลาการเช่า มีรายละเอียดดังนี้
- 6.13.1 ความเร็วในการใช้งานอินเทอร์เน็ตภายในประเทศ ต้องไม่น้อยกว่า 150 Mbps
 - 6.13.2 ความเร็วในการใช้งานอินเทอร์เน็ตต่างประเทศ ต้องไม่น้อยกว่า 200 Mbps
 - 6.13.3 วงจรสื่อสารที่นำเสนอจะต้องเป็นประเภท Corporate เช่น Lease Line เป็นต้น
 - 6.13.4 มีข้อมูลของปริมาณการใช้งานอินเทอร์เน็ตทั้งในประเทศและต่างประเทศแยกจากกันและสามารถสนับสนุนข้อมูลในการเชื่อมกับระบบ WAN Monitoring ของทางการยาสูบแห่งประเทศไทยกับระบบที่นำเสนอในโครงการ
- 6.14 ผู้ให้เช่าจะต้องมีบริการให้การยาสูบแห่งประเทศไทย สามารถตรวจสอบปริมาณการใช้งานในรูปแบบกราฟ การใช้งานอินเทอร์เน็ตทั้งภายในประเทศและต่างประเทศและสามารถเชื่อมโยงข้อมูลให้กับระบบ Monitor Internet ของทางการยาสูบแห่งประเทศไทยพร้อมมีโปรแกรม PRTG software management จำนวนไม่น้อยกว่า 500 license ในการ Monitor ระบบ Access Point ในโครงการเช่าครั้งนี้
- 6.15 กรณีการยาสูบแห่งประเทศไทย ต้องส่งมอบพื้นที่ให้กรมธนารักษ์ เพื่อสร้างสวนสาธารณะเบญจกิติหรือ การยาสูบแห่งประเทศไทยต้องย้ายสถานที่ทำการไปสถานที่แห่งใหม่ ตามนโยบายของรัฐบาล ก่อนระยะเวลาจ้างสิ้นสุด การยาสูบแห่งประเทศไทยสงวนสิทธิในการแก้ไขเปลี่ยนแปลงสัญญา หรือปรับลดเนื้อหาของสัญญาหรือเปลี่ยนแปลงพื้นที่ของงานจ้างเหมา หรือปรับลดราคาค่าจ้าง หรือบอกเลิกสัญญา ตามที่การยาสูบแห่งประเทศไทยเห็นสมควร โดยแจ้งเป็นหนังสือให้ผู้รับจ้างทราบ และผู้รับจ้างไม่มีสิทธิเรียกร้องค่าเสียหายใดๆต่อการยาสูบแห่งประเทศไทย

7. ขอบเขตความรับผิดชอบ

- 7.1 ผู้ให้เช่ารับผิดชอบค่าใช้จ่ายทั้งสิ้นเกี่ยวกับค่าดูแลระบบทั้งหมดที่เสนอในโครงการ รวมทั้งจัดหาวิศวกรที่ชำนาญงานพร้อมเครื่องมือเครื่องใช้ ในการปฏิบัติงานตลอดจนสิ่งอื่น ๆ ที่เป็นองค์ประกอบในการดำเนินงานนี้จนแล้วเสร็จตามความประสงค์ของการยาสูบแห่งประเทศไทย
- 7.2 การเข้าปฏิบัติงานดูแลระบบที่นำเสนอในโครงการ ผู้ให้เช่าต้องทำหนังสือขอเข้าปฏิบัติงานพร้อมกำหนดตารางเวลาแจ้งคณะกรรมการตรวจรับพัสดุ เพื่อขออนุญาตเข้าปฏิบัติงานล่วงหน้าอย่างน้อย 7 วัน และได้รับอนุญาตจากการยาสูบแห่งประเทศไทยแล้วเท่านั้นจึงเข้าปฏิบัติงานได้
- 7.3 ในระหว่างสัญญา 1 ปี หากการยาสูบแห่งประเทศไทยมีการโยกย้ายตำแหน่งต่างๆที่เป็นระบบเช่าของทางผู้ให้เช่า ผู้ให้เช่าจะต้องยินยอมโยกย้ายไปยังพื้นที่ที่การยาสูบแห่งประเทศไทยกำหนด แต่ต้องไม่เกิน 30 ตำแหน่ง/สัญญา โดยไม่คิดค่าใช้จ่ายเพิ่มเติม
- 7.4 ผู้ให้เช่าต้องรับผิดชอบต่อความผิดพลาดเสียหายที่เกิดขึ้นแก่งานนี้ ตลอดจนทรัพย์สินใดๆของการยาสูบแห่งประเทศไทย และบุคคลผู้ใดได้รับความเสียหายจากการปฏิบัติงานนี้,รวมถึงเหตุแห่งความล่าช้าใน

6/28
๒๐๑๖
๐๖

การปฏิบัติงาน, ไม่อาจจะปฏิบัติงานให้แล้วเสร็จสมบูรณ์, ปฏิบัติงานด้วยความประมาทเลินเล่อเจตนา
ทุจริต ปฏิบัติงานผิดวัตถุประสงค์หรือรายละเอียด ไม่ปฏิบัติตามวิธีช่างหรือวิธีการที่ถูกต้อง หรือ
ปฏิบัติงานด้วยความรู้เท่าไม่ถึงการณ์ หรือสาเหตุใดก็ตามที่ก่อให้เกิดความเสียหาย ก่อให้เกิดอัตรกภัย ทำ
ความเสียหายให้แก่ทรัพย์สิน, โปรแกรมคอมพิวเตอร์ และระบบคอมพิวเตอร์ของการยาสูบแห่ง-
ประเทศไทยตลอดจนก่อความเสียหายให้แก่บุคคลใด ผู้ให้เช่าจะเสนอราคาต้องยอมชดใช้ค่าเสียหาย
ตามมูลค่าความเสียหายนั้น และทำการซ่อมแซมหรือรื้อถอนเปลี่ยนระบบที่เสียหายนั้นให้ใหม่พร้อมให้
ใช้งานได้ดีดังเดิม ตามที่การยาสูบแห่งประเทศไทยเห็นสมควร และผู้ให้เช่าจะนำมาเป็นเหตุอ้างเพื่อ
ยืดเวลาแล้วเสร็จในการปฏิบัติงานของผู้ให้เช่าออกไปอีกไม่ได้

- 7.5 ให้ผู้ให้เช่าปฏิบัติงานในเวลาทำงานปกติของการยาสูบแห่งประเทศไทย โดยไม่กระทบกระเทือน ต่อการ
ปฏิบัติงานของการยาสูบแห่งประเทศไทย ในกรณีมีความประสงค์จะดำเนินงาน ในวันหยุดประจำ
สัปดาห์ วันหยุดตามประเพณีนิยม หรือนอกเวลาทำงานปกติของการยาสูบแห่งประเทศไทย จะต้อง
ได้รับอนุญาตเป็นลายลักษณ์อักษรจากการยาสูบแห่งประเทศไทยก่อน เพื่อการยาสูบแห่งประเทศไทย
จะได้ให้คณะกรรมการตรวจรับพัสดุ หรือผู้ที่เกี่ยวข้องมาตรวจสอบเผ่าดูแล และอำนวยความสะดวก
หรือรู้เห็นในการดำเนินงานตลอดเวลา และผู้ให้เช่าจะต้องยินยอมจ่ายค่าล่วงเวลาและค่าใช้จ่ายเดินทาง
ให้แก่คณะกรรมการตรวจรับพัสดุ หรือผู้ที่เกี่ยวข้องตามระเบียบของการยาสูบแห่งประเทศไทยทุก
ประการ
- 7.6 ผู้ให้เช่าต้องปฏิบัติตามคำสั่งของคณะกรรมการตรวจรับพัสดุทุกประการ และต้องอำนวยความสะดวกใน
การตรวจการปฏิบัติงานของผู้ให้เช่าให้กับกรรมการตรวจรับพัสดุ หรือผู้แทนการยาสูบแห่งประเทศไทย
ทุกเวลา กรณีพบว่าผู้ให้เช่าทำผิดไปจากรายละเอียดหรือผิดวัตถุประสงค์ของการยาสูบแห่งประเทศไทย
คณะกรรมการตรวจรับพัสดุมีสิทธิสั่งให้ยุติการกระทำนั้นและแก้ไขให้ถูกต้องก่อนที่จะดำเนินการต่อไป

8. การเสนอราคา

- 8.1 ผู้ยื่นข้อเสนอต้องยื่นเสนอราคาตามแบบที่การยาสูบแห่งประเทศไทยกำหนดไว้ โดยไม่มีเงื่อนไขใดๆ
ทั้งสิ้นและจะต้องกรอกข้อความให้ถูกต้องครบถ้วน
- 8.2 ผู้ยื่นข้อเสนอจะต้องเสนอราคาเป็นเงินบาท (รวมภาษีมูลค่าเพิ่ม) ซึ่งราคาที่เสนอจะต้องรวมค่าใช้จ่าย
อื่นๆ เช่น ค่าจัดส่งพัสดุ ค่าใช้จ่ายในการเดินทาง เป็นต้น โดยเสนอราคารวม หรือราคาต่อหน่วย หรือ
ต่อรายการ ทั้งนี้ ราคารวมที่เสนอจะต้องตรงกันทั้งตัวเลขและตัวหนังสือ ถ้าไม่ตรงกันให้ถือตัวหนังสือ
เป็นสำคัญราคาที่เสนอ จะต้องเสนอกำหนดยื่นราคาตามเงื่อนไขที่ระบุไว้ท้ายใบเสนอราคา นับแต่วันยื่น
ข้อเสนอ โดยภายในกำหนดยื่นราคา ผู้ยื่นข้อเสนอต้องรับผิดชอบราคาที่ตนเสนอไว้ และจะถอนการ
เสนอราคามีได้

9. หลักเกณฑ์การพิจารณาคัดเลือก

ในการพิจารณาผลการยื่นข้อเสนอนี้ การยาสูบแห่งประเทศไทยจะพิจารณาตัดสินโดยใช้หลักเกณฑ์ราคาและจะพิจารณาจากราคารวมที่ต่ำสุด (รวมภาษีมูลค่าเพิ่ม)

การยาสูบแห่งประเทศไทยทรงไว้ซึ่งสิทธิที่จะไม่รับราคาต่ำสุดหรือราคาหนึ่งราคาใดหรือราคาที่เสนอทั้งหมดก็ได้และอาจพิจารณาเลือกจ้างในจำนวน หรือขนาด หรือเฉพาะรายการหนึ่งรายการใด หรืออาจจะยกเลิกการยื่นข้อเสนอ โดยไม่พิจารณาจ้างเลยก็ได้ สุดแต่จะพิจารณา ทั้งนี้ เพื่อประโยชน์ของการยาสูบแห่งประเทศไทยเป็นสำคัญ และให้ถือว่าการตัดสินของการยาสูบแห่งประเทศไทยเป็นเด็ดขาด ผู้ยื่นข้อเสนอจะเรียกร้องค่าเสียหายใดๆ มิได้ รวมทั้งการยาสูบแห่งประเทศไทยจะพิจารณากเลิกการยื่นข้อเสนอ และลงโทษผู้ยื่นข้อเสนอเป็นผู้ทำงาน ไม่ว่าจะเป็นผู้ยื่นข้อเสนอที่ได้รับการคัดเลือกหรือไม่ก็ตาม หากมีเหตุที่เชื่อได้ว่าการยื่นข้อเสนอกระทำการโดยไม่สุจริต เช่น การเสนอเอกสารอันเป็นเท็จหรือใช้ชื่อบุคคลธรรมดาหรือนิติบุคคลอื่นมาเสนอราคาแทน เป็นต้น

10. เงื่อนไขการชำระเงิน

ผู้ให้เช่าต้องส่งใบแจ้งค่าใช้จ่าย เพื่อทำการเบิกจ่ายเป็นรายเดือน พร้อมทั้งจัดทำรายงานเพื่อแสดงผลการใช้งาน และปัญหาที่เกิดขึ้นในรอบเดือน ส่งให้คณะกรรมการจำนวน 1 ชุดไม่เกินวันที่ 10 ของเดือนถัดไป โดยต้องแสดงสาเหตุและจำนวนเวลาที่ไม่สามารถให้บริการได้พร้อมเหตุผลประกอบในแต่ละเดือน ส่งมาพร้อมใบแจ้งค่าใช้จ่ายของเดือนนั้น การยาสูบแห่งประเทศไทยจะจ่ายค่าเช่า พร้อมภาษีมูลค่าเพิ่ม โดยแบ่งออกเป็น 12 งวด และการจ่ายเงินทุกงวดจะต้องผ่านการตรวจรับจากคณะกรรมการตรวจรับพัสดุ เรียบร้อยแล้ว ดังนี้

- งวดที่ 1 ค่าเช่าของการใช้งานระหว่างวันที่ 1 - 31 ตุลาคม 2562
- งวดที่ 2 ค่าเช่าของการใช้งานระหว่างวันที่ 1 - 30 พฤศจิกายน 2562
- งวดที่ 3 ค่าเช่าของการใช้งานระหว่างวันที่ 1 - 31 ธันวาคม 2562
- งวดที่ 4 ค่าเช่าของการใช้งานระหว่างวันที่ 1 - 31 มกราคม 2563
- งวดที่ 5 ค่าเช่าของการใช้งานระหว่างวันที่ 1 - 28 กุมภาพันธ์ 2563
- งวดที่ 6 ค่าเช่าของการใช้งานระหว่างวันที่ 1 - 31 มีนาคม 2563
- งวดที่ 7 ค่าเช่าของการใช้งานระหว่างวันที่ 1 - 30 เมษายน 2563
- งวดที่ 8 ค่าเช่าของการใช้งานระหว่างวันที่ 1 - 31 พฤษภาคม 2563
- งวดที่ 9 ค่าเช่าของการใช้งานระหว่างวันที่ 1 - 30 มิถุนายน 2563
- งวดที่ 10 ค่าเช่าของการใช้งานระหว่างวันที่ 1 - 31 กรกฎาคม 2563
- งวดที่ 11 ค่าเช่าของการใช้งานระหว่างวันที่ 1 - 31 สิงหาคม 2563
- งวดที่ 12 ค่าเช่าของการใช้งานระหว่างวันที่ 1 - 30 กันยายน 2563

11. การทำสัญญา

ผู้ชนะการเสนอราคาจะต้องไปติดต่อทำสัญญาเช่าตามแบบสัญญา หรือทำข้อตกลงเป็นหนังสือกับ การยาสูบแห่งประเทศไทย ภายใน 7 วัน นับถัดจากวันที่ได้รับแจ้ง และจะต้องวางหลักประกันสัญญาเป็นจำนวนเงินเท่ากับร้อยละ

ละ 5 ของราคาค่าเช่าให้การยาสูบแห่งประเทศไทยยึดถือไว้ในขณะทำสัญญาโดยใช้หลักประกันอย่างใดอย่างหนึ่งดังต่อไปนี้

(1) เงินสด

(2) เช็คหรือตราพดที่ธนาคารเซ็นสั่งจ่ายให้แก่การยาสูบแห่งประเทศไทย ซึ่งเป็นเช็คหรือตราพดลงวันที่ที่ใช้เช็คหรือตราพดนั้นชำระต่อเจ้าหน้าที่ในวันทำสัญญา หรือก่อนวันนั้นไม่เกิน 3 วันทำการ

(3) หนังสือค้ำประกันของธนาคารภายในประเทศ ตามตัวอย่างที่คณะกรรมการนโยบายกำหนด หรือจะเป็นหนังสือค้ำประกันอิเล็กทรอนิกส์ตามวิธีการที่กรมบัญชีกลางกำหนด

(4) หนังสือค้ำประกันของบริษัทเงินทุน หรือบริษัทเงินทุนหลักทรัพย์ที่ได้รับอนุญาตให้ประกอบกิจการเงินทุนเพื่อการพาณิชย์และประกอบธุรกิจค้ำประกันตามประกาศของธนาคารแห่งประเทศไทย ตามรายชื่อบริษัทเงินทุนที่ธนาคารแห่งประเทศไทยแจ้งเวียนให้ทราบ โดยอนุโลมให้ใช้ตามตัวอย่างหนังสือค้ำประกันของธนาคารที่คณะกรรมการนโยบายกำหนด

(5) พันธบัตรรัฐบาลไทย

หลักประกันนี้จะคืนให้ โดยไม่มีดอกเบี้ยภายใน 15 วัน นับถัดจากวันที่ผู้ชนะการเสนอราคา (ผู้รับจ้าง) พ้นจากข้อผูกพันตามสัญญาจ้างแล้ว

หลักประกันที่ผู้ให้เช่านำมามอบให้ตามวรรคหนึ่ง จะต้องมีอายุครอบคลุมความรับผิดชอบทั้งปวงของผู้ให้เช่าตลอดอายุสัญญา ถ้าหลักประกันที่ผู้ให้เช่านำมามอบให้ดังกล่าวลดลงหรือเสื่อมค่าลงหรือมีอายุไม่ครอบคลุมถึงความรับผิดชอบของผู้ให้เช่าตลอดอายุสัญญา ไม่ว่าจะด้วยเหตุใดๆ ก็ตาม รวมถึงกรณีผู้ให้เช่าส่งมอบสิ่งของล่าช้าเป็นเหตุให้ระยะเวลาส่งมอบหรือวันครบกำหนดความรับผิดชอบในความชำรุดบกพร่องตามสัญญาเปลี่ยนแปลงไป ไม่ว่าจะเกิดขึ้นคราวใด ผู้ให้เช่าจะต้องหาหลักประกันใหม่หรือหลักประกันเพิ่มเติมให้มีจำนวนครบถ้วนตามวรรคหนึ่งนำมามอบให้แก่การยาสูบแห่งประเทศไทยภายใน 7 วัน นับถัดจากวันที่ได้รับแจ้งเป็นหนังสือจากการยาสูบแห่งประเทศไทย

12. การส่งมอบงาน

ผู้ให้เช่าจะต้องส่งมอบงานการบริการระบบเครือข่ายไร้สาย ตามกำหนดในแผนงานที่เสนอ โดยต้องผ่านความเห็นชอบจากการยาสูบแห่งประเทศไทยก่อน พร้อมใช้งานได้ภายในวันที่ 1 ตุลาคม 2562 และครอบคลุมพื้นที่ตามเอกสารแนบ 1 และจะต้องทดสอบระบบที่นำเสนอตามข้อกำหนดของทางการยาสูบแห่งประเทศไทยพร้อมจัดเตรียมเครื่องมือที่ใช้ในการทดสอบ เช่น พื้นที่ในการรับสัญญาณ ช่อง Bandwidth ของผู้ใช้งาน, จำนวนผู้ใช้งานพร้อมกัน (Concurrent) สำหรับตัวกระจายสัญญาณ เป็นต้น

13. อัตราค่าปรับ

13.1 ในกรณีส่งมอบงานล่าช้าเกินกำหนดในสัญญาผู้ให้เช่าจะต้องยอมให้การยาสูบแห่งประเทศไทยปรับเป็นรายวันในอัตราร้อยละ 0.20 (ศูนย์จุดสองศูนย์) ของราคางานโครงการเช่าระบบสื่อสารไร้สาย(WiFi) การปรับจะนับถัดจากวันครบกำหนดตามสัญญาจนถึงวันที่ส่งมอบงานให้แก่การยาสูบแห่งประเทศไทย จนถูกต้องครบถ้วนและผ่านการตรวจรับจากคณะกรรมการตรวจรับพัสดุของการยาสูบแห่งประเทศไทยแล้ว

Handwritten signatures and date: 9/28

13.2 ผู้ให้เช่าต้องปฏิบัติตามข้อ 14 หากพ้นระยะเวลาที่กำหนด การยาสูบแห่งประเทศไทยจะปรับเป็นจำนวนเงินชั่วโมงละ 1,000.- บาทต่อ 1 รายการซ่อม จนกว่าจะสามารถดำเนินการแก้ไขให้ใช้งานได้ดีเหมือนเดิม และหากผู้ให้เช่าไม่อาจแก้ไขข้อบกพร่องต่างๆ ให้สามารถใช้งานได้ดีเหมือนเดิม ภายในเวลาที่กำหนดทางการยาสูบแห่งประเทศไทย มีสิทธิจะว่าจ้างผู้อื่นมาดำเนินการแทน โดยผู้ให้เช่า จะต้องเป็นผู้รับผิดชอบค่าใช้จ่ายทั้งหมดที่เกิดขึ้นแต่เพียงผู้เดียว

14. การรับประกันความชำรุดบกพร่อง

ผู้ให้เช่าซึ่งได้ทำข้อตกลงเป็นหนังสือ หรือทำสัญญากับการยาสูบแห่งประเทศไทย แล้วแต่กรณี จะต้องรับประกันคุณภาพการบริการตั้งแต่ 1 ตุลาคม พ.ศ.2562 ถึง 30 กันยายน พ.ศ.2563 โดยผู้ให้เช่าจะต้องรับผิดชอบจัดหาใหม่ หรือรับซ่อมแซมแก้ไขให้ใช้งานได้ดีดั่งเดิม นับตั้งแต่ได้รับแจ้งความชำรุดบกพร่องจากการยาสูบแห่งประเทศไทย โดยไม่คิดค่าใช้จ่ายใดๆ ทั้งสิ้นในการปรับปรุงแก้ไขข้อบกพร่อง หากตรวจสอบพบปัญหาที่เกิดขึ้นมาจากวงจรสื่อสารหรือ ระบบที่ให้บริการในปัจจุบันเกิดการชำรุดเสียหาย ผู้ให้เช่าจะต้องเข้ามาทำการตรวจสอบและแก้ไขให้แล้วเสร็จต้องดำเนินการแล้วเสร็จภายใน 4 ชั่วโมงหลังจากได้รับแจ้งให้มาดำเนินการแก้ไข หากเป็นนอกเวลาทำการผู้ให้เช่าจะทำการแก้ไขให้แล้วเสร็จในวันทำการถัดไป หรือตามที่กรรมการตรวจรับพัสดุจะเป็นผู้พิจารณาเห็นสมควร

14.1 ยกเว้นกรณีวงจรระบบสื่อสารข้อมูลขัดข้อง หรือการชำรุดบกพร่องของเครือข่ายปลายทางที่เกิดขึ้นเนื่องจาก

14.1.1 ความผิดพลาดของการยาสูบแห่งประเทศไทย บริวารของผู้เช่าหรือ บุคคลใด ๆ ที่ได้รับมอบหมายจากการยาสูบแห่งประเทศไทย

14.1.2 ระบบอื่นใดที่การยาสูบแห่งประเทศไทยนำมาเชื่อมต่อกับระบบที่ผู้ให้เช่าได้ทำการให้การยาสูบแห่งประเทศไทย

14.1.3 เหตุสุดวิสัยที่ผู้ให้เช่าไม่อาจป้องกันได้ หรือควบคุมได้

14.2 หากการยาสูบแห่งประเทศไทยเห็นว่า ผู้ให้เช่า ไม่อาจปฏิบัติงานตามเงื่อนไขของสัญญาได้ หรือผิดสัญญา ข้อใดข้อหนึ่ง การยาสูบแห่งประเทศไทยมีสิทธิบอกเลิกสัญญาได้ พร้อมแจ้งเวียนขึ้นบัญชีผู้ทำงาน และยึดหลักประกันผลงาน

15. การบอกเลิกสัญญา

หากผู้เช่าเห็นว่าผู้ให้เช่าไม่อาจปฏิบัติตามสัญญาได้หรือผู้ให้เช่าผิดสัญญาข้อใดข้อหนึ่งหรือตกเป็น ผู้ล้มละลาย ผู้เช่ามีสิทธิบอกเลิกสัญญาได้ และมีสิทธิจ้างผู้ให้เช่ารายใหม่เข้าทำงานของผู้เช่าให้ลุล่วงไป การใช้สิทธิบอกเลิกสัญญานั้นไม่กระทบสิทธิของผู้เช่าที่จะเรียกร้องค่าเสียหายและค่าใช้จ่ายใดๆ (ถ้ามี) จากผู้ให้เช่า

ในกรณีที่ผู้เช่าใช้สิทธิบอกเลิกสัญญาผู้เช่ามีสิทธิรับหรือบังคับจากหลักประกันการปฏิบัติตามสัญญาทั้งหมดหรือแต่บางส่วน ตามแต่จะเห็นสมควรได้ทันที นอกจากนั้น ผู้ให้เช่าจะต้องรับผิดชอบในค่าเสียหายซึ่งเป็นจำนวนเกินกว่าหลักประกันการปฏิบัติตามสัญญา และค่าเสียหายต่างๆ ที่เกิดขึ้น รวมทั้งค่าใช้จ่ายที่เพิ่มขึ้นในการทำงานนั้นต่อให้แล้วเสร็จตามสัญญาซึ่งผู้เช่าจะหักเอาจากจำนวนเงินใดๆ ที่จะจ่ายให้แก่ผู้ให้เช่าก็ได้

การที่ผู้เช่าไม่ใช้สิทธิเลิกสัญญาดังกล่าวตามวรรคหนึ่งไม่เป็นเหตุให้ผู้ให้เช่าพ้นจากความรับผิดชอบตามสัญญา

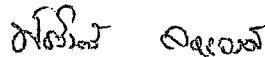
16. การงดหรือลดค่าปรับ หรือการขยายเวลาในการปฏิบัติตามสัญญา

ในกรณีที่มิเหตุเกิดจากความผิดหรือความบกพร่องของฝ่ายผู้เช่าหรือเหตุสุดวิสัยหรือเกิดจากพฤติการณ์อันหนึ่งอันใดที่ผู้ให้เช่าไม่ต้องรับผิดชอบตามกฎหมาย หรือเหตุอื่นตามที่กำหนดในกฎกระทรวง ซึ่งออกตามความในกฎหมายว่าด้วยการจัดซื้อจัดจ้างและการบริหารพัสดุภาครัฐ ทำให้ผู้รับจ้างไม่สามารถปฏิบัติตามเงื่อนไขและกำหนดเวลาในข้อ 6 ข้อ 7 หรือข้อ 14 ได้ ผู้รับจ้างจะต้องแจ้งเหตุหรือพฤติการณ์ดังกล่าว พร้อมหลักฐานเป็นหนังสือให้ผู้ว่าจ้างทราบ เพื่อของดหรือลดค่าปรับ หรือขยายเวลาทำการตามสัญญาภายใน 15 (สิบห้า) วันนับถัดจากวันที่เหตุนั้นสิ้นสุดลง หรือตามที่กำหนดในกฎกระทรวงดังกล่าวแล้วแต่กรณี

ถ้าผู้รับจ้างไม่ปฏิบัติให้เป็นไปตามความในวรรคหนึ่ง ให้ถือว่าผู้รับจ้างได้ละสิทธิเรียกร้องในการที่จะของดหรือลดค่าปรับ หรือขยายเวลาทำการตามสัญญาโดยไม่มีเงื่อนไขใดๆ ทั้งสิ้น เว้นแต่กรณีเหตุเกิดจากความผิดหรือความบกพร่องของฝ่ายผู้ว่าจ้างซึ่งมีหลักฐานชัดเจนหรือผู้ว่าจ้างทราบที่อยู่แล้วตั้งแต่นั้น

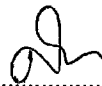
การงดหรือลดค่าปรับ หรือขยายกำหนดเวลาทำการตามสัญญาตามวรรคหนึ่ง อยู่ในดุลพินิจของผู้ว่าจ้างที่จะพิจารณาตามที่เห็นสมควร

หมายเหตุ ใช้สำหรับปีงบประมาณ 2563



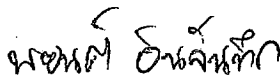
ประธานกรรมการร่างขอบเขตของงานฯ

(นางสาวพัชรินทร์ ลกะวงศ์)



คณะกรรมการร่างขอบเขตของงานฯ

(นายสิทธิพันธ์ เกตุรักษา)



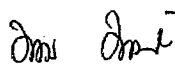
คณะกรรมการร่างขอบเขตของงานฯ

(นายพนนต์ อินจันทิก)



คณะกรรมการร่างขอบเขตของงานฯ

(นายสมยศ บดี)



คณะกรรมการร่างขอบเขตของงานฯ

(นายอาคม อิมเอม)

เอกสารแนบ 1

จุดติดตั้งตัวกระจายสัญญาณเครือข่ายไร้สาย (Access Point)

ตารางแสดงรายละเอียดจุดติดตั้งของ AP

ลำดับ	สถานที่ AP	จำนวน AP	หมายเหตุ
1	อาคารตึกอำนวยการ	52 ตัว	
2	อาคารตึกวิจัย1(ชั้น2มาตรฐานไบยา)	2 ตัว	
3	อาคารสารปรุง	1 ตัว	
4	อาคารวิจัย 3(ฝ่ายวิจัย)	7 ตัว	
5	อาคารผู้ชำนาญการปรุง	2 ตัว	
6	โรงพยาบาลสวนเบญจกิติ เฉลิมพระเกียรติ ๘๔ พรรษา	18 ตัว	
7	โรงงานผลิตยาสูบ5	17 ตัว	
8	โรงงานผลิตยาสูบ3	8 ตัว	
9	อาคารวิศวกรรมอาคาร2	4 ตัว	
10	อาคารวิศวกรรมอาคาร1	6 ตัว	
11	อาคารชั่วคราวขนส่ง	2 ตัว	
12	กองยานพาหนะ(ห้อง Connex)	.1 ตัว	
13	คลังสินค้าและผลิตภัณฑ์(โกดัง14)	3 ตัว	
14	อาคารจิระศิลป์(สำนักคุณภาพ)	1 ตัว	
15	อาคารควบคุมการก่อสร้าง	1 ตัว	
16	อาคารยาเส้นพอง	1 ตัว	
17	ห้องกรงทิพย์	3 ตัว	
18	อาคารกีฬา	2 ตัว	ติดตั้ง AP เอกสารแนบ3 ข้อ 1.1 จำนวน 1 ตัว และ AP ข้อ 1.2 จำนวน 1 ตัว
19	อาคารดับเพลิง	1 ตัว	
	รวม	132 ตัว	

Handwritten signatures and initials.

เอกสารแนบ 2

(เสนอข้อใดข้อหนึ่งเท่านั้นระหว่างข้อ 1 หรือข้อ 2)

1. คุณลักษณะเฉพาะของระบบบริหารจัดการกระจายสัญญาณแบบไร้สาย จำนวน 1 ระบบ (Management Controller) ในกรณีที่เสนอแบบ Cloud controller

- 1.1 สามารถทำงานร่วมกันกับระบบกระจายสัญญาณแบบไร้สายที่นำเสนอในโครงการนี้ได้อย่างมีประสิทธิภาพ
- 1.2 มีลิขสิทธิ์การใช้งานร่วมกันกับระบบกระจายสัญญาณแบบไร้สายที่นำเสนอในโครงการจำนวนไม่น้อยกว่า 132 License
- 1.3 สามารถทำงานได้แบบ Out-of-Band Control กับระบบกระจายสัญญาณแบบไร้สายเพื่อป้องกันการดักจับข้อมูลสู่ระบบเครือข่ายอื่นๆ ได้
- 1.4 สามารถรองรับผู้ใช้งานได้เกิน 10,000 คนขึ้นไปโดยไม่จำเป็นต้องเสียค่าลิขสิทธิ์เพิ่มเติม
- 1.5 สามารถควบคุมการทำงานของแต่ละเครือข่ายไร้สายหรือ SSID ได้อย่างน้อย 15 SSIDs และกำหนดการให้บริการในแต่ละ SSID ตามช่วงเวลาที่ต้องการหรือในแต่ละระบบกระจายสัญญาณแบบไร้สายได้
- 1.6 สามารถทำงานร่วมกันกับ LDAP Server ที่ทางหน่วยงานมีอยู่ได้อย่างมีประสิทธิภาพ
- 1.7 สามารถเข้ารหัสให้กับผู้ใช้งานบนระบบเครือข่ายไร้สายผ่านโปรโตคอล WPA2 Pre-Shared Key และ WPA2 Enterprise เมื่อทำงานผ่านโปรโตคอล IEEE 802.1X ได้
- 1.8 สามารถจัดการช่องสัญญาณและกำลังส่งสัญญาณให้กับระบบกระจายสัญญาณแบบไร้สายที่นำเสนอในโครงการแบบอัตโนมัติและให้เป็นไปตามเงื่อนไขที่สามารถใช้งานภายในประเทศไทยได้
- 1.9 มีระบบ Band Steering หรือ Band Select เพื่อใช้ในการสลับสับเปลี่ยนช่องสัญญาณจาก 2.4 GHz ไปยัง 5 GHz ให้กับระบบที่เข้ามาเชื่อมต่อระบบเครือข่ายไร้สาย ในกรณีที่ระบบรองรับโดยอัตโนมัติได้
- 1.10 สามารถทำ Wireless Intrusion Prevention System หรือ WIPS ร่วมกันกับระบบกระจายสัญญาณแบบไร้สายที่นำเสนอในโครงการได้
- 1.11 สามารถทำงานแบบ Zero-Touch Provisioning เมื่อทำงานร่วมกับระบบกระจายสัญญาณแบบไร้สาย โดยไม่จำเป็นต้องตั้งค่าใดๆ ให้กับระบบกระจายสัญญาณแบบไร้สายได้
- 1.12 สามารถดูแลระบบที่แยกออกเป็น ส่วนกลางและส่วนสาขาหรือ Multi-site Network Management Tool ได้ พร้อมทั้งกำกับค่าเกี่ยวกับนโยบายการเชื่อมต่อ การอัปเดตซอฟต์แวร์ให้กับระบบกระจายสัญญาณแบบไร้สาย การตั้งค่าต่างๆ ให้กับสาขาใหม่ที่จะเกิดขึ้นได้

- 1.13 สามารถตรวจสอบผู้ใช้งานผ่านระบบ Web Authentication โดยทำงานร่วมกับ RADIUS Server, LDAP Server, Active Directory หรือ SMS Authentication ได้
- 1.14 สามารถตั้งค่านโยบายการเชื่อมต่อหรือ Group Policy โดยการทำให้ Layer 3 Firewall, Layer 7 (Application) Firewall และ Application Shaping ในระดับกลุ่มของผู้ใช้งานระบบเครือข่าย สัญญาณแบบไร้สายเมื่อทำงานร่วมกันกับ RADIUS Server ได้
- 1.15 สามารถตั้งค่านโยบายการเชื่อมต่อหรือ Group Policy โดยการทำให้ Layer 3 Firewall, Layer 7 (Application) Firewall และ Application Shaping ในระดับชนิดของระบบที่เข้ามาใช้งาน อันได้แก่ Android, iPad, iPhone, iPod, MAC OS X, Windows และ Windows Phone ได้เป็นอย่างดี
- 1.16 สามารถตรวจสอบการเข้าใช้งานของผู้ใช้งานระบบเครือข่ายไร้สายโดยจำแนกตามประเภทของ Application ที่เข้าใช้งาน อันได้แก่ Blogging, E-Mail, FileSharing, Gaming, News, P2P, Social Web, Video & Music, Web File Sharing และ VoIP & Video Conference ได้เป็นอย่างดี
- 1.17 มีเครื่องมือสำหรับทดสอบการเชื่อมต่อผ่านระบบเครือข่ายไร้สาย ได้แก่ การทำให้ Ping Test, Trace Route, Throughput Test, Spectrum Analysis Test และ Even Live Packet Capture ได้
- 1.18 มีระบบ Dashboard ที่สามารถตรวจสอบระบบเครือข่ายไร้สายในภาพรวม เพื่อจะตรวจสอบเกี่ยวกับระบบกระจายสัญญาณแบบไร้สาย สถานะของระบบกระจายสัญญาณแบบไร้สายที่กำลังทำงานอยู่ ระบบหรือผู้ใช้งานที่เข้ามาใช้ระบบเครือข่ายไร้สาย การแสดง Application ต่างๆ ที่ผู้เข้ามาใช้งานใช้งานอยู่ ประวัติการใช้งาน (Event Log ที่เกิดขึ้น) และการแสดงผลภายใต้ PCI DSS 2.0 Compliance Report ได้
- 1.19 สามารถตรวจสอบเครื่องที่เข้ามาใช้งานบนระบบเครือข่ายไร้สาย โดยการทำให้ Network Access Control ผ่านการตรวจสอบ AntiVirus Definition Update สำหรับทุกเครื่องคอมพิวเตอร์ที่มีระบบปฏิบัติการ Windows ได้ ซึ่งถ้าระบบหรือเครื่องมือที่นำเสนอในโครงการไม่สามารถกระทำได้ทางผู้ให้เข้าจะต้องนำเสนอระบบเกี่ยวกับ Network Access Control ที่มีความสามารถเทียบเท่าจำนวน 1 ระบบที่สามารถรองรับผู้ใช้งานอย่างน้อย 10,000 ผู้ใช้งานในเวลาเดียวกันได้
- 1.20 สามารถทำให้ Quality of Service ผ่านทางมาตรฐาน Wireless Media Extension (WMM) Traffic Prioritization ตามเงื่อนไขของ IEEE 802.11e ได้
- 1.21 สามารถจัดส่ง Log ที่เกิดขึ้นจากการใช้งานอันได้แก่ Event Log, URL Log และ Flow Log ไปยัง Centralize Log ที่ได้เสนอมาในโครงการได้
- 1.22 สามารถบริหารจัดการผ่านโปรโตคอล SNMP V1, V2c และ V3 ได้

2 คุณลักษณะเฉพาะของระบบบริหารจัดการกระจายสัญญาณแบบไร้สาย จำนวน 1 ระบบ (Management Controller) ในกรณีที่เสนอแบบ Local controller

- 2.1 เป็นอุปกรณ์แบบ Appliance
 - 2.1.1 แหล่งจ่ายไฟฟ้าทั้งหมดต้องทำงานที่แรงดันไฟฟ้า 220 โวลต์ ความถี่ 50 เฮิร์ตซ์ได้
 - 2.1.2 แหล่งจ่ายไฟฟ้าทั้งหมดต้องทำงานกับระบบไฟฟ้าตามมาตรฐานของประเทศไทยได้
- 2.2 เป็นอุปกรณ์ที่ทำหน้าที่ควบคุมการทำงานอุปกรณ์กระจายสัญญาณไร้สาย (Wireless Access Point)
 - 2.2.1 สามารถควบคุมอุปกรณ์กระจายสัญญาณไร้สาย (Wireless Access Point) ที่เสนอให้ได้ทั้งหมดไม่ว่าจะเป็นแบบภายในอาคาร หรือแบบภายนอกอาคาร
 - 2.2.2 สามารถควบคุมอุปกรณ์กระจายสัญญาณไร้สาย (Wireless Access Point) ที่ใช้มาตรฐาน 802.11a, 802.11b, 802.11g, 802.11n, 802.11ac Wave1 และ 802.11ac Wave2 ที่ทำงานในแถบความถี่ 2.4 GHz และ 5 GHz
 - 2.2.3 สามารถเปลี่ยนแปลงค่ากำหนด (Configuration Parameters) ของอุปกรณ์กระจายสัญญาณไร้สาย (Wireless Access Point) ทุกตัวได้ผ่านอุปกรณ์นี้
- 2.3 มีพอร์ตเชื่อมต่อ Gigabit Ethernet แบบ RJ-45 จำนวนไม่น้อยกว่า 6 พอร์ต
- 2.4 มีพอร์ตเชื่อมต่อ 1 Gigabit Ethernet แบบ RJ-45 จำนวนไม่น้อยกว่า 1 พอร์ต เพื่อใช้ในการบริหารจัดการอุปกรณ์ (Management Port)
- 2.5 รองรับการเชื่อมต่อแบบ Remote Console ผ่านทางโปรโตคอล Telnet และ SSH เพื่อใช้ในการควบคุมและสั่งการอุปกรณ์แบบ Command Line Interface (CLI)
- 2.6 สามารถเชื่อมต่อตามมาตรฐานดังต่อไปนี้ได้เป็นอย่างน้อย
 - 2.6.1 มาตรฐาน IEEE 802.1Q VLAN tagging
 - 2.6.2 มาตรฐาน IEEE 802.1AX และ IEEE 802.3ad Link aggregation
- 2.7 สามารถควบคุมอุปกรณ์กระจายสัญญาณไร้สาย (Wireless Access Point) พร้อมกันได้ไม่น้อยกว่า 256 อุปกรณ์
- 2.8 มีลิขสิทธิ์หรือสิทธิในการใช้ที่ถูกต้องพร้อมใช้งาน (License) ในการควบคุมอุปกรณ์กระจายสัญญาณไร้สาย (Wireless Access Point) พร้อมกันได้ไม่น้อยกว่า 132 สิทธิ์ (License)
- 2.9 รองรับการใช้งานของคอมพิวเตอร์หรืออุปกรณ์พกพา (Computer and Mobile Client) ในเวลาเดียวกันได้ไม่น้อยกว่า 2,000 อุปกรณ์
- 2.10 อุปกรณ์ต้องมีประสิทธิภาพในการให้ข้อมูลไหลผ่าน (Throughput) ได้ไม่น้อยกว่า 4 Gbps
- 2.11 สามารถตรวจจับแอปพลิเคชัน (Application) ที่มีการใช้งานผ่านอุปกรณ์กระจายสัญญาณไร้สาย (Wireless Access Point) ได้ เช่น Mail, Youtube, Facebook, BitTorrent และ Instagram เป็นต้น

- 2.12 สามารถเชื่อมต่อกับอุปกรณ์กระจายสัญญาณไร้สาย (Wireless Access Point) ที่ต่อมาจากเครือข่ายอินเทอร์เน็ต (Internet) โดยยังคงระดับความปลอดภัยได้เสมือนใช้งานอยู่ในองค์กร โดยต้องใช้การเข้ารหัสแบบ Datagram Transport Layer Security (DTLS) หรือ Internet Protocol Security (IPSec) ในการทำ Virtual Private Network ระหว่างอุปกรณ์ทั้งสองได้
- 2.13 สามารถควบคุมคุณภาพของคลื่นสัญญาณที่ปล่อยออกจากอุปกรณ์กระจายสัญญาณไร้สาย (Wireless Access Point)
- 2.13.1 ปรับช่องสัญญาณที่ใช้ของอุปกรณ์กระจายสัญญาณไร้สาย (Wireless Access Point) ได้โดยอัตโนมัติเพื่อให้เหมาะสมกับสภาพแวดล้อม
 - 2.13.2 ปรับลดความแรงของสัญญาณที่ปล่อยออกจากอุปกรณ์กระจายสัญญาณไร้สาย (Wireless Access Point) ได้โดยอัตโนมัติ เมื่อระบบตรวจพบว่ามี การรบกวนของคลื่นสัญญาณ
 - 2.13.3 ปรับเพิ่มความแรงของสัญญาณที่ปล่อยออกจากอุปกรณ์กระจายสัญญาณไร้สาย (Wireless Access Point) เพื่อเพิ่มพื้นที่ครอบคลุมได้โดยอัตโนมัติ เมื่อระบบตรวจพบว่ามีพื้นที่ที่สัญญาณไม่ครอบคลุมการใช้งาน (Coverage Hole) เกิดขึ้น
- 2.14 เมื่อใช้งานร่วมกับอุปกรณ์กระจายสัญญาณไร้สาย (Wireless Access Point) ระบบจะต้องสามารถเข้ารหัสข้อมูลได้ดังนี้
- 2.14.1 WEP และ TKIP
 - 2.14.2 TLS และ CCMP
 - 2.14.3 DES, 3DES และ AES
- 2.15 สามารถเชื่อมต่อแบบปลอดภัยตามมาตรฐานดังต่อไปนี้ได้เป็นอย่างน้อย
- 2.15.1 มาตรฐาน IEEE 802.11i Wi-Fi Security
 - 2.15.2 มาตรฐาน Wi-Fi Protected Access (WPA)
 - 2.15.3 มาตรฐาน Wi-Fi Protected Access 2 (WPA2)
- 2.16 สามารถตรวจสอบผู้ใช้งานตามมาตรฐานดังต่อไปนี้ได้เป็นอย่างน้อย
- 2.16.1 มาตรฐาน IEEE 802.1X Network Access Control
 - 2.16.2 มาตรฐาน IETF RFC 3579 RADIUS Support For EAP
 - 2.16.3 มาตรฐาน IETF RFC 3580 IEEE 802.1X RADIUS Usage Guidelines
 - 2.16.4 Web-based Authentication
- 2.17 สามารถตรวจสอบผู้ใช้งานร่วมกับระบบหรือมาตรฐานดังต่อไปนี้ได้
- 2.17.1 ระบบ Remote Authentication Dial-In User Service (RADIUS) Server
 - 2.17.2 ระบบ LDAP Server หรือ Radius แบบโดยตรง หรือแบบเชื่อมต่อผ่าน Network Policies Enforcement

- 2.17.3 มาตรฐาน Terminal Access Controller Access-Control System (TACACS) หรือ TACACS+ หรือ HWTACACS หรือเทียบเท่า
- 2.18 สามารถให้บริการทางด้าน Guest Access สำหรับ Wi-Fi ผ่านทาง Web Interface โดยที่ระบบสามารถให้สิทธิการสร้าง Guest User กับพนักงานที่จะทำหน้าที่นี้โดยเฉพาะได้ โดยที่สามารถสร้าง Guest User ล่วงหน้าได้ หากทำไม่ได้ในอุปกรณ์เดียวกันจะต้องจัดหาอุปกรณ์อื่นๆที่สามารถทำงานร่วมกันได้
- 2.19 สามารถตรวจจับอุปกรณ์กระจายสัญญาณไร้สายแปลกปลอม (Rogue Wireless Access Point) ได้ และสามารถจัดกลุ่มของอุปกรณ์กระจายสัญญาณไร้สายแปลกปลอม (Rogue Wireless Access Point) เป็นกลุ่มๆ ได้
- 2.20 สามารถตรวจจับการโจมตีผ่านเครือข่ายไร้สาย (Intrusion Detection System) ได้
- 2.21 สามารถย้ายหรือกระจายอุปกรณ์ลูกข่ายแบบไร้สาย (WiFi Clients) ไปยังอุปกรณ์กระจายสัญญาณไร้สาย (Wireless Access Point) อื่นๆที่อยู่โดยรอบได้อย่างเหมาะสมโดยอัตโนมัติ (Automatic Client Load Balancing)
- 2.22 สามารถย้ายอุปกรณ์ลูกข่ายแบบไร้สาย (WiFi Clients) ที่รองรับฟังก์ชัน Band Steering หรือ Band Select ไปใช้งานคลื่นความถี่ 5 GHz แทนคลื่นความถี่ 2.4 GHz ได้โดยอัตโนมัติ เพื่อลดการใช้งานหนาแน่นบนแถบความถี่ 2.4 GHz
- 2.23 สามารถตรวจวัดและควบคุมระดับความแรงในการส่งสัญญาณของอุปกรณ์กระจายสัญญาณไร้สาย (Wireless Access Point) แต่ละตัวได้
- 2.24 สามารถแบ่งระดับของ Quality of Service ได้ไม่น้อยกว่า 4 ระดับ เพื่อรองรับชนิดของข้อมูลและประเภทของลูกข่าย เช่น Voice Level สำหรับการให้บริการเสียงผ่านระบบไร้สาย, Video Level สำหรับการให้บริการภาพยนตร์ผ่านระบบไร้สาย, Data Level สำหรับการให้บริการข้อมูลผ่านระบบไร้สาย และ Guest Level หรือเทียบเท่าสำหรับการให้บริการข้อมูลผ่านระบบไร้สายสำหรับลูกข่ายที่เป็นผู้ใช้งานภายนอก โดยในแต่ละ QoS Level สามารถระบุข้อจำกัดการใช้ข้อมูลได้ เช่น Average Data Rate, Burst Data Rate เป็นต้น หากทำไม่ได้ในอุปกรณ์เดียวกันจะต้องจัดหาอุปกรณ์อื่นๆที่สามารถทำงานร่วมกันได้
- 2.25 สามารถตั้งค่านโยบายการเชื่อมต่อหรือ Group Policy โดยการทำให้ Layer 3 Firewall, Layer 7 (Application) Firewall, Traffic Shaping และกำหนดค่าการใช้งาน Bandwidth Upload/Download ได้เป็นอย่างน้อย โดยสามารถเสนอระบบ Bandwidth Management ที่มีคุณลักษณะดังกล่าวเพิ่มในโครงการได้
- 2.26 มีระบบ Dashboard ที่สามารถตรวจสอบระบบเครือข่ายไร้สายในภาพรวม เพื่อจะตรวจสอบเกี่ยวกับ ระบบกระจายสัญญาณแบบไร้สาย สถานะของระบบกระจายสัญญาณแบบไร้สายที่กำลัง

ทำงานอยู่ ระบบหรือผู้ใช้งานที่เข้ามาใช้ระบบเครือข่ายไร้สาย การแสดง Application ต่างๆ และ ปริมาณข้อมูลจากผู้เข้ามาใช้งานใช้งานอยู่ ประวัติการใช้งาน (Event Log ที่เกิดขึ้น)

- 2.27 สามารถทำ Summary Report เพื่อแสดงข้อมูล Client stats, Top Clients by usage, Top devices, Top applications by usage โดยสามารถ Export ในรูปแบบ Excel และทำ Schedule report ส่งให้ผู้ดูแลระบบทาง email ได้เป็นอย่างดีน้อย
- 2.28 สามารถทำ Access Control List โดยระบุ IP Address, Protocol Type, Port และค่า Differentiated Services Code Point (DSCP) ได้
- 2.29 สามารถบริหารจัดการอุปกรณ์ผ่าน HTTPS, Telnet, SSH, Console Port ได้
- 2.30 สามารถบริหารผ่านโปรโตคอล SNMP V1, V2c และ V3 ได้

Handwritten signatures and initials: "or", "Low", "or", "or", "or"

Handwritten signature

เอกสารแนบ 3

1. คุณลักษณะเฉพาะของระบบกระจายสัญญาณแบบไร้สายมีรายละเอียดดังนี้

1.1 คุณลักษณะเฉพาะของระบบกระจายสัญญาณแบบที่ 1 จำนวนไม่น้อยกว่า 131 ชุด

- 1.1.1 สามารถใช้งานร่วมกับระบบบริหารจัดการระบบกระจายสัญญาณแบบไร้สายที่นำเสนอในโครงการนี้ได้อย่างมีประสิทธิภาพ
- 1.1.2 ผ่านการรับรองมาตรฐานทางระบบเครือข่ายไร้สาย หรือ Wi-Fi Certification
- 1.1.3 สามารถส่งข้อมูลได้พร้อมๆ กันทั้งบนคลื่นความถี่ 2.4 GHz และ 5 GHz (Dual-Band Radio) ได้
- 1.1.4 รองรับจำนวนผู้ใช้งานพร้อมๆ กันไม่น้อยกว่า 30 User. (Concurrent) โดยไม่ทำให้ระบบหยุดทำงาน
- 1.1.5 สามารถกระจายสัญญาณได้ตามมาตรฐาน 802.11 b/g/n และ 802.11a/n/ac ได้
- 1.1.6 มีเสาอากาศแบบ Multiple-Input Multiple-Output (MIMO) ชนิด 2x2 แบบ 2 Spatial Streams หรือดีกว่า
- 1.1.7 มีเสาอากาศชนิด Omni-Directional Antenna ที่กระจายคลื่นในลักษณะรอบตัว 360 องศา ทั้งบนคลื่นความถี่ 2.4 และ 5 GHz
- 1.1.8 มีพอร์ต Gigabit Ethernet จำนวนไม่น้อยกว่า 1 พอร์ต
- 1.1.9 มีความเร็วในการส่งข้อมูลสูงสุดไม่น้อยกว่า 1 Gigabit per Second (Gb/s)
- 1.1.10 สามารถรับการจ่ายกระแสไฟฟ้าบนสายสัญญาณ (Power over Ethernet) ตามมาตรฐาน IEEE 802.3af และ 802.3at ได้
- 1.1.11 สามารถทำ VLAN Tagging ตามมาตรฐาน IEEE 802.1q ได้
- 1.1.12 สามารถทำ Roaming ทั้งผ่านบน Layer 2 และ Layer 3 Roaming ได้
- 1.1.13 สนับสนุนการรักษาความปลอดภัยตามแบบ WPA2 ชนิด Pre-Shared Key (PSK) หรือ Enterprise (802.1x) ผ่าน TKIP และ AES Encryption ได้เป็นอย่างดี
- 1.1.14 มีไฟแสดงสถานะการทำงานของระบบ
- 1.1.15 ได้รับการรับรองตามมาตรฐาน FCC และ CE เป็นอย่างน้อย

1.2 คุณลักษณะเฉพาะของระบบกระจายสัญญาณแบบที่ 2 จำนวนไม่น้อยกว่า 1 ชุด

- 1.2.1 สามารถใช้งานร่วมกับระบบบริหารจัดการระบบกระจายสัญญาณแบบไร้สายที่นำเสนอในโครงการนี้ได้อย่างมีประสิทธิภาพ
- 1.2.2 ผ่านการรับรองมาตรฐานทางระบบเครือข่ายไร้สาย หรือ Wi-Fi Certification

Handwritten signatures and initials:
Sod
dr
K
SM

- 1.2.3 สามารถส่งข้อมูลได้พร้อมๆ กันทั้งบนคลื่นความถี่ 2.4 GHz และ 5 GHz (Dual-Band Radio) ได้
- 1.2.4 รองรับจำนวนผู้ใช้งานพร้อมๆ กันได้ไม่น้อยกว่า 30 User (Concurrent) โดยไม่ทำให้ระบบหยุดทำงาน
- 1.2.5 สามารถกระจายสัญญาณได้ตามมาตรฐาน 802.11 b/g/n และ 802.11a/n/ac ได้
- 1.2.6 มีเสาอากาศแบบ Multiple-Input Multiple-Output (MIMO) ชนิด 2x2 แบบ 2 Spatial Streams หรือดีกว่า
- 1.2.7 มีเสาอากาศแบบภายนอกชนิด Omni-Directional Antenna ที่กระจายคลื่นในลักษณะรอบตัว 360 องศา ทั้งบนคลื่นความถี่ 2.4 และ 5 GHz
- 1.2.8 มีพอร์ต Gigabit Ethernet จำนวนไม่น้อยกว่า 1 พอร์ต
- 1.2.9 มีความเร็วในการส่งข้อมูลสูงสุดไม่น้อยกว่า 1 Gigabit per Second (Gbit/s)
- 1.2.10 สามารถจ่ายกระแสไฟฟ้าบนสายสัญญาณ (Power over Ethernet) ตามมาตรฐาน IEEE 802.3af ได้ และ 802.3at ได้
- 1.2.11 สามารถทำ VLAN Tagging ตามมาตรฐาน IEEE 802.1q ได้
- 1.2.12 สามารถทำ Roaming ทั้งผ่านบน Layer 2 และ Layer 3 Roaming ได้
- 1.2.13 สนับสนุนการรักษาความปลอดภัยตามแบบ WPA2 ชนิด Pre-Shared Key (PSK) หรือ Enterprise (802.1x) ผ่าน TKIP และ AES Encryption ได้เป็นอย่างดี
- 1.2.14 มีไฟแสดงสถานะการทำงานของระบบ
- 1.2.15 ได้รับการรับรองตามมาตรฐาน FCC และ CE เป็นอย่างน้อย

or
or
or
or

เอกสารแนบ 4

1. คุณลักษณะเฉพาะของระบบจ่ายกระแสไฟฟ้าให้ระบบกระจายสัญญาณแบบไร้สาย (Power Injector)
 - 1.1 สามารถใช้งานร่วมกับระบบกระจายสัญญาณแบบไร้สายที่นำเสนอในโครงการนี้ได้อย่างมีประสิทธิภาพ
 - 1.2 มีมาตรฐานการจ่ายกระแสไฟฟ้าตามมาตรฐาน IEEE 802.3at
 - 1.3 สามารถใช้งานร่วมกับกระแสไฟฟ้าเข้าที่ใช้งานในประเทศไทย 220 Volts AC ความถี่ 50 Hz ได้
 - 1.4 สามารถทำงานร่วมกับพอร์ต Gigabit Ethernet ได้
 - 1.5 ได้รับการรับรองตามมาตรฐาน FCC และ EN เป็นอย่างน้อย

Dr.
OR

Dr.
Dr.

เอกสารแนบ 5

1. คุณลักษณะเครื่องแม่ข่ายสำหรับทำ AD และ Radius Server ทั้งตัวหลักและสำรอง จำนวน 1 ระบบ
 - 1.1 คุณลักษณะเครื่องแม่ข่ายสำหรับทำ AD และ Radius Server ตัวหลัก จำนวน 1 ชุด โดยมีคุณลักษณะดังนี้
 - 1.1.1 มีหน่วยประมวลผลกลางไม่น้อยกว่า 4 แกน (4 Core) สำหรับคอมพิวเตอร์แม่ข่าย (Server) ที่มีความเร็วสัญญาณนาฬิกาไม่ต่ำกว่า 1.7 GHz อย่างน้อย 1 หน่วย
 - 1.1.2 มีหน่วยความจำแบบ Cache Memory ไม่น้อยกว่า 20 MB
 - 1.1.3 มีหน่วยความจำ ชนิด DDR4 หรือดีกว่า ขนาดไม่น้อยกว่า 32 GB และรองรับขยายได้ถึง 256 GB เป็นอย่างน้อย
 - 1.1.4 มีหน่วยจัดเก็บข้อมูล (Hard Disk) ชนิด SAS Hot Plug ขนาด 2.5 นิ้ว ขนาดไม่น้อยกว่า 300 GB และมีความเร็วรอบไม่น้อยกว่า 10,000 rpm จำนวนไม่น้อยกว่า 3 หน่วย
 - 1.1.5 สนับสนุนการทำงาน Raid ไม่น้อยกว่า Raid 0/1/5
 - 1.1.6 มีช่องสำหรับการเชื่อมต่อระบบเพิ่มเติมเป็นแบบ PCI-express ไม่น้อยกว่า 1 หน่วย
 - 1.1.7 มีช่องเชื่อมต่อระบบเครือข่าย แบบ Gigabit จำนวนไม่น้อยกว่า 2 หน่วย
 - 1.1.8 มีช่องเชื่อมต่อระบบ ประกอบด้วย
 - 1.1.8.1 Serial อย่างน้อย 1 หน่วย
 - 1.1.8.2 USB อย่างน้อย 2 หน่วย
 - 1.1.8.3 VGA อย่างน้อย 1 หน่วย
 - 1.1.9 มี Out-of-Band Management port แบบ 10/100/1000 อย่างน้อย 1 หน่วย
 - 1.1.10 มีแหล่งจ่ายไฟแบบ Redundant Power Supply ขนาดไม่น้อยกว่า 770 วัตต์ต่อหน่วย จำนวน 2 หน่วย
 - 1.1.11 รูปแบบการจัดวางเป็นแบบ Rack Mount พร้อมกับระบบ Rack Cabinet
 - 1.1.12 มีระบบปฏิบัติการ Microsoft Windows Server ที่มีลิขสิทธิ์ถูกต้องตามกฎหมาย
 - 1.2 คุณลักษณะเครื่องแม่ข่ายสำหรับทำ AD และ Radius Server ตัวสำรอง จำนวน 1 ชุด โดยมีคุณลักษณะดังนี้
 - 1.2.1 มีหน่วยประมวลผลกลางไม่น้อยกว่า 4 แกน (4 core) สำหรับคอมพิวเตอร์แม่ข่าย (Server) ที่มีความเร็วสัญญาณนาฬิกาไม่น้อยกว่า 1.7 GHz จำนวน 1 หน่วย
 - 1.2.2 มีหน่วยความจำแบบ Cache Memory ไม่น้อยกว่า 20 MB

- 1.2.3 มีหน่วยความจำหลัก ชนิด DDR4 หรือดีกว่า ขนาดไม่น้อยกว่า 32 GB รองรับการขยายได้ถึง 256 GB เป็นอย่างน้อย
- 1.2.4 มีหน่วยจัดเก็บข้อมูล (Hard Disk) ชนิด SAS Hot Plug ขนาด 2.5 นิ้ว ขนาดไม่น้อยกว่า 300 GB และมีความเร็วรอบไม่น้อยกว่า 10,000 rpm จำนวนไม่น้อยกว่า 3 หน่วย
- 1.2.5 สนับสนุนการทำงาน Raid ไม่น้อยกว่า Raid 0/1/5
- 1.2.6 มีช่องสำหรับการเชื่อมต่อระบบเพิ่มเติมเป็นแบบ PCI-express ไม่น้อยกว่า 1 หน่วย
- 1.2.7 มีช่องเชื่อมต่อระบบเครือข่าย แบบ Gigabit จำนวนไม่น้อยกว่า 2 หน่วย
- 1.2.8 มีช่องเชื่อมต่อระบบ ประกอบด้วย
 - 1.2.8.1 Serial อย่างน้อย 1 หน่วย
 - 1.2.8.2 USB อย่างน้อย 2 หน่วย
 - 1.2.8.3 VGA อย่างน้อย 1 หน่วย
- 1.2.9 รูปแบบการจัดวางเป็นแบบ Rack Mount พร้อมกับระบบ Rack Cabinet
- 1.2.10 มีระบบปฏิบัติการ Microsoft Windows Server ที่มีลิขสิทธิ์ถูกต้องตามกฎหมาย

dr
dr
23/28
dr

เอกสารแนบ 6

1. คุณลักษณะของระบบจัดเก็บข้อมูลจราจรในระบบเครือข่าย (Centralize Log) จำนวน 1 ระบบ
 - 1.1 เป็นระบบที่ถูกออกแบบเพื่อทำหน้าที่เป็น Centralized Log Management
 - 1.2 เป็นระบบ Hardware Appliance หรือ Software ที่สามารถติดตั้งบนระบบ Virtual Machine ได้
 - 1.3 ในกรณีที่ผู้ให้เช่าได้เสนอระบบที่เป็น Software ทางการยาสูบแห่งประเทศไทยจะเป็นผู้จัดเตรียมระบบ Hardware ให้กับผู้ให้เช่า เพื่อใช้ทำการลง Software ดังกล่าว โดย Hardware จะมีคุณสมบัติอย่างน้อยดังนี้
 - 1.3.1 มีหน่วยประมวลผลกลางแบบ Quad-Core อย่างน้อยจำนวน 1 หน่วย (1 CPU)
 - 1.3.2 มีหน่วยความจำอย่างน้อย 16 GB
 - 1.3.3 มีหน่วยจัดเก็บข้อมูล (Hard Disk) อย่างน้อย 2 TB หลังจากทำ RAID เรียบร้อย
 - 1.3.4 มีช่องเชื่อมต่อระบบเครือข่าย แบบ Gigabit จำนวนไม่น้อยกว่า 2 หน่วย
 - 1.3.5 สามารถจัดเก็บข้อมูลได้ตามหลักเกณฑ์การจัดเก็บข้อมูลการจราจรทางคอมพิวเตอร์ ตามพระราชบัญญัติว่าด้วยการกระทำความผิดเกี่ยวกับคอมพิวเตอร์ พ.ศ. 2560
 - 1.4 เป็นระบบจัดเก็บข้อมูล Log ที่ได้ผ่านการตรวจสอบคุณสมบัติตามมาตรฐาน "ระบบเก็บรักษาข้อมูลจราจรทางคอมพิวเตอร์" จากศูนย์เทคโนโลยีอิเล็กทรอนิกส์และคอมพิวเตอร์แห่งชาติ (NECTEC) NECTEC Standard NTS 4003.1-2552
 - 1.5 สามารถบริหารจัดการระบบแบบ Web Base
 - 1.6 ระบบต้องมีส่วนของการจัดการระบบผ่าน CLI (Command Line Interface) ที่เป็นลักษณะ Restricted Shell
 - 1.7 ระบบรองรับ syslog protocol มาตรฐาน RFC 3164 ได้
 - 1.8 ระบบสามารถรองรับการ Forward หรือส่ง log จากระบบ Network ต่างๆ เช่น Mail Server , Web Server และ Firewall ได้เป็นอย่างน้อย
 - 1.9 ระบบรองรับการจัดการจัดเก็บ Log โดยผ่านทาง FTP,sFTP หรือ OPSEC ได้เป็นอย่างน้อย
 - 1.10 สามารถรับจำนวน Log Client หรือระบบต้นทางได้ไม่จำกัดจำนวน
 - 1.11 สามารถทำ Archive log และมีการ Compression File เพื่อประหยัดพื้นที่ในการจัดเก็บ โดยมีอัตรา Compression มากกว่า 15 เท่า
 - 1.12 สามารถทำการ Data Backup Raw Data, Configuration แยกออกไปยังระบบ NAS Server ผ่าน NFS Protocol ได้
 - 1.13 ระบบต้องมีส่วนของการแสดงผลข้อมูลทรัพยากรของระบบที่ใช้ไป เช่น ซีพียู, หน่วยความจำ, ขนาดพื้นที่จัดเก็บ ได้เป็นอย่างน้อย
 - 1.14 ระบบต้องรองรับการพิสูจน์สิทธิ์ (Authentication) ร่วมกับ Local DB, Active Directory ได้
 - 1.15 ระบบต้องสามารถแจ้งเตือนข้อผิดพลาดของระบบในระหว่างการใช้งาน เช่น พื้นที่เต็ม, ระบบสำคัญต่างๆไม่ทำงาน, มีการ Login เข้าสู่ระบบ
 - 1.16 ระบบต้องมีความสามารถแจ้งเตือนผู้ดูแลระบบ หากพบว่าไม่มี Log จากระบบต้นทางส่งมา

- 1.17 ระบบต้องมีความสามารถในการทำหน้าที่เป็น Time Server ได้ โดยต้องแสดงค่าสถานะของ Stratum ที่ระบบทำงานอยู่ด้วย
- 1.18 ระบบต้องมีความสามารถในการตรวจสอบความคงสภาพ (Integrity) ของข้อมูล Log ที่จัดเก็บไว้ เพื่อยืนยันว่าข้อมูลที่จัดเก็บนั้นเป็นข้อมูลเดิมที่ไม่มีการเปลี่ยนแปลงหรือแก้ไขใดๆ เช่น การใช้วิธีการเปรียบเทียบค่า MD5 และ SHA-1 หรือที่ดีกว่า
- 1.19 ต้องสามารถใช้งานกับ Network VLAN 802.1q ได้
- 1.20 รองรับการทำงานของ Syslog Agent สำหรับการส่ง Log จาก Windows, Unix หรือ Linux ได้เป็นอย่างดี
- 1.21 ระบบต้องไม่อนุญาตให้เปลี่ยนแปลงแก้ไขข้อมูล Log ได้ โดยมีระบบการเข้ารหัสข้อมูล Log File
- 1.22 ระบบต้องสามารถทำ Log Analyzer ได้ โดยมีคุณสมบัติดังต่อไปนี้
 - 1.22.1 เป็นระบบสร้างรายงานและวิเคราะห์ข้อมูลจากล็อกไฟล์ที่เป็น Text Format โดยรองรับชนิดของล็อกไฟล์หลายชนิดที่เรียกว่า Universal Log File
 - 1.22.2 สามารถสร้างรายงานและรู้จักชนิดของล็อกไฟล์ของ Server ต่างๆหรือระบบเครือข่ายต่างๆ มากกว่า 979 ชนิด
 - 1.22.3 รองรับการดำเนินงานได้ทั้ง Windows Server, Linux Server, MacOSX, SUN Solaris, OpenBSD
 - 1.22.4 รองรับการวิเคราะห์เพื่อสรุปปริมาณการใช้งาน (Analyze) , ตรวจสอบการทำงาน (Monitor) และสามารถแจ้งเตือน (Alert)
 - 1.22.5 รองรับการบริการจัดการผ่านเว็บเบราว์เซอร์
 - 1.22.6 สามารถตั้งค่าเพื่อส่งรายงานประจำวัน, สัปดาห์, เดือน, ปี ให้ทางอีเมลล์ หรือทำการ Generate PDF หรือ HTML เพื่อดาวน์โหลดได้
 - 1.22.7 รายงานสามารถแก้ไขข้อความ Header, Footer หรือเพิ่ม Field และสร้าง Filter ข้อมูลเพื่อปรับแต่งรายงานได้ตามที่ต้องการ
 - 1.22.8 สามารถปรับแต่งการแสดงผลกราฟได้ทั้งแบบ Bar Graph, Pie Chart, Line Graph ได้
 - 1.22.9 รายงานสามารถ Filter เพื่อแสดงผลเฉพาะข้อมูลรายงานที่ต้องการพร้อมทั้งสามารถบันทึก (Save) ไว้ดูในภายหลังได้
 - 1.22.10 สามารถกำหนดสิทธิ์ผู้ใช้งานได้ในลักษณะ Role-based Authentication Control (RBAC)

Handwritten signatures and initials.

เอกสารแนบ 7

1. คุณลักษณะเฉพาะของระบบรักษาความปลอดภัยแบบ Stateful Firewall จำนวน 1 ชุด โดยมีคุณลักษณะดังนี้
 - 1.1 มีลักษณะเป็น Hardware Appliance ที่ออกแบบเพื่อทำหน้าที่เป็น Stateful Firewall และ VPN Gateway ได้โดยเฉพาะ
 - 1.2 มี Firewall, VPN Throughput อย่างน้อย 2 กิกะบิต (Gbps) และ 300 เมกะบิต (Mbps) ตามลำดับ
 - 1.3 มีพอร์ตแบบ Gigabit Ethernet อย่างน้อย 8 พอร์ต และขยายพอร์ตเพิ่มเติมแบบ 10/100/1000 Base-T หรือ 1000Base-X ได้อีกไม่น้อยกว่า 6 พอร์ต ในอนาคต
 - 1.4 สามารถรับการต่อเชื่อม (Concurrent Connections) ได้อย่างน้อย 500,000 การต่อเชื่อมในเวลาเดียวกัน และรับการต่อเชื่อมใหม่ (New Connection) ได้อย่างน้อย 20,000 การต่อเชื่อมต่อวินาที
 - 1.5 สามารถทำงานเป็น Firewall แบบ Stateful Inspection Firewall ได้
 - 1.6 รองรับเทคโนโลยีการตรวจสอบข้อมูลเข้าออกบนระบบเครือข่ายไร้สาย (Deep Packet Inspection) หรือเทียบเท่าเพื่อใช้ในการตรวจสอบและป้องกันการเข้าถึง Application ต่างๆ เช่น Bit Torrent, Citrix, YouTube และ Facebook ได้โดยการเพิ่ม License ในอนาคต พร้อมทั้งนำความสามารถนี้มาทำกฎการเข้าถึงข้อมูล (Firewall Rule) บนตัวระบบได้ ซึ่งถ้าระบบที่นำเสนอในโครงการไม่สามารถกระทำได้ ทางผู้ให้เข้าจะต้องนำเสนอระบบรักษาความปลอดภัยในยุคหน้า (Next Generation Firewall) ที่มี IMIX Throughput ไม่ต่ำกว่า 1 กิกะบิต (Gbp) เข้ามาในโครงการด้วย
 - 1.7 รองรับการใช้งาน SSL VPN แบบ Agent ผ่านระบบ Smartphone ได้พร้อมกันไม่น้อยกว่า 100 User ได้ในอนาคตโดยไม่ต้องเสนอ Hardware เพิ่ม
 - 1.8 รองรับการใช้งาน SSL VPN แบบ Agent บนเครื่อง Client ได้พร้อมกันไม่น้อยกว่า 100 User ได้ในอนาคตโดยไม่ต้องเสนอ Hardware เพิ่ม โดยรองรับ Application และ Protocol ดังนี้
 - 1.8.1 Microsoft MAPI, Lotus Notes, POP3, SMTP, IMAP
 - 1.8.2 Client/Server Application
 - 1.8.3 UDP, ICMP
 - 1.9 สามารถทำ NAT, PAT, Policy-based NAT และ PAT และ Layer 2 Transparent Firewall ได้
 - 1.10 สามารถทำ Static และ Dynamic routing แบบ RIPv1, RIPv2 และ OSPF ได้
 - 1.11 รองรับการทำงานเป็น DHCP Server และ DHCP Relay ได้
 - 1.12 รองรับการทำงานของ IP Version 6 (IPv6) ได้
 - 1.13 สามารถทำ Advanced Application Inspection และ Control Services สำหรับ Protocol ต่อไปนี้ HTTP, FTP, ESMTTP, DNS, SNMP, ICMP, SQL*Net, NFS, H.323, SIP, SCCP, MGCP, RTSP, TAPI, JTAPI, LDAP, RPC ได้เป็นอย่างน้อย
 - 1.14 สามารถตรวจสอบและหยุดการทำงานของ Peer-to-Peer (P2P) Protocol และ Instant Messaging ได้
 - 1.15 สามารถทำ High Availability แบบ Active/Standby และ Active/Active Stateful Failover ได้
 - 1.16 สามารถทำ Virtual Firewall ได้อย่างน้อย 2 Virtuals/Contexts และสามารถขยายได้มากที่สุด 20 Virtuals/Contexts

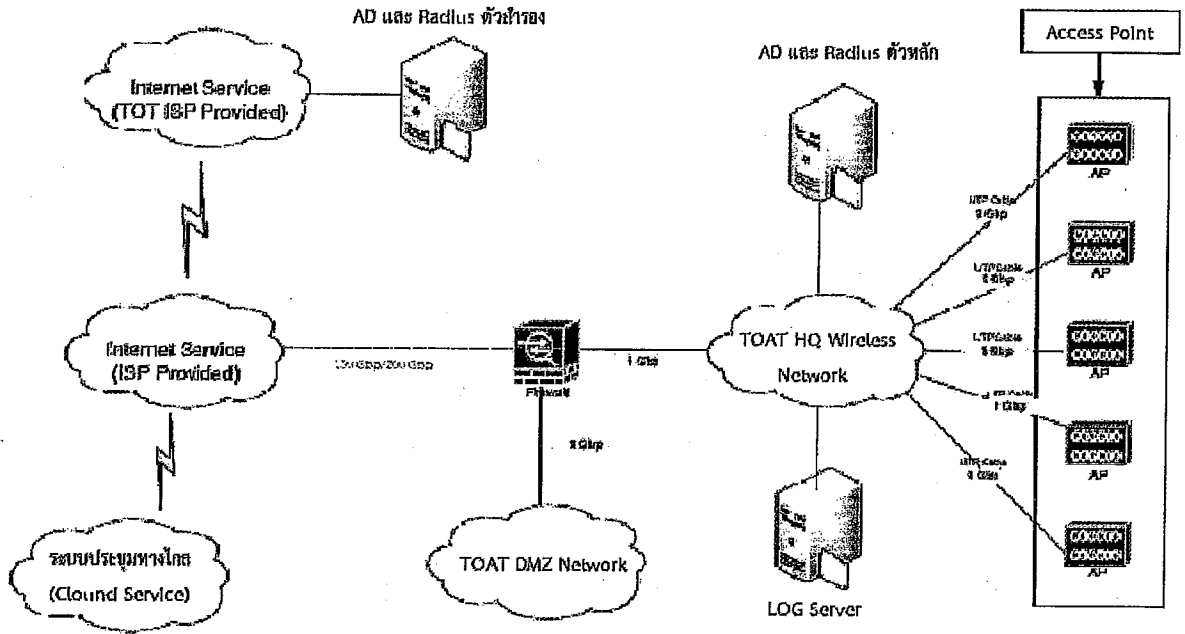
Handwritten signatures and initials are present at the bottom right of the page.

- 1.17 สามารถรองรับ IEEE 802.1q (VLAN) ได้อย่างน้อย 200 VLANs
- 1.18 สามารถทำ Policy-Based QoS (Quality of Service) เพื่อรองรับการใช้งาน VoIP และ Multimedia ได้
- 1.19 สามารถรองรับการทำ Configuration และ Management โดยใช้ Command Line Interface (CLI) ผ่าน Console Port, Telnet และ Secure Shell (SSH) และโดยใช้ Graphic User Interface (GUI) ในรูปแบบของ Encrypted Format ตามมาตรฐาน SSL
- 1.20 สามารถสร้าง Syslog เพื่อที่จะเก็บข้อมูลในการใช้งานระบบเครือข่ายอินเทอร์เน็ตของผู้ใช้งานระบบเครือข่ายไร้สาย เข้าสู่ Centralize Log ที่ได้เสนอมาในโครงการได้
- 1.21 รองรับการทำงาน Network Management โดยผ่าน SNMP Protocol ได้
- 1.22 สามารถรองรับกระแสไฟฟ้าที่ใช้ในประเทศไทยแบบ 220 โวลต์ ความถี่ 50 Hz ได้
- 1.23 มีโครงสร้างเป็นแบบ Rack mount และสามารถติดตั้งในตู้จัดเก็บระบบขนาดมาตรฐาน 19 นิ้วได้

Handwritten signatures and initials: "or", "Jad", "or", "or", "or".

เอกสารแนบ 8

รูปแบบการเชื่อมต่อระบบเครือข่ายไร้สาย



[Handwritten signatures and initials]

28/28

[Handwritten mark]

ใบเสนอราคาเช่าด้วยวิธีประกวดราคาอิเล็กทรอนิกส์ (e - bidding)

เรียน

๑. ข้าพเจ้า.....
 สำนักงานใหญ่ตั้งอยู่เลขที่..... ถนน.....ตำบล/แขวง.....อำเภอ/เขต.....
 จังหวัด.....โทรศัพท์.....โดย.....ผู้ลงนามข้างท้ายนี้ (ในกรณีผู้ขายเป็นบุคคล
 ธรรมดาให้ใช้ข้อความว่า ข้าพเจ้า.....อยู่บ้านเลขที่
ถนน.....ตำบล/แขวง.....อำเภอ/เขต
จังหวัด.....ผู้ถือบัตรประชาชน เลขที่.....
 โทรศัพท์.....) โดย.....ได้พิจารณาเงื่อนไขต่าง ๆ ในเอกสารเช่า
 ด้วยวิธีประกวดราคาอิเล็กทรอนิกส์ และเอกสารเพิ่มเติม (ถ้ามี) เลขที่.....โดยตลอด
 และยอมรับข้อกำหนดและเงื่อนไขนั้นแล้ว รวมทั้งรับรองว่าข้าพเจ้าเป็นผู้มีคุณสมบัติครบถ้วนตามที่กำหนด
 และไม่เป็นผู้ที่ทำงานของหน่วยงานของรัฐ

๒. ข้าพเจ้าขอเสนอรายการพัสดุ รวมทั้งบริการ ซึ่งกำหนดไว้ในเอกสารเช่าด้วยวิธีประกวดราคา
 อิเล็กทรอนิกส์ ดังต่อไปนี้

ลำดับ ที่	รายการ	ราคา ต่อหน่วย	ภาษีมูลค่าเพิ่ม (ถ้ามี)	จำนวน	รวมเป็นเงิน	กำหนดส่ง มอบ
รวมเป็นเงินทั้งสิ้น						

(.....) ซึ่งเป็นราคาที่รวมภาษีมูลค่าเพิ่มรวมทั้งภาษีอากรอื่น และค่าใช้จ่ายที่พึง
 ไปด้วยแล้ว

๓. ข้าพเจ้าจะยื่นคำเสนอราคานี้เป็นระยะเวลา.....วัน ตั้งแต่วันยื่นข้อเสนอ
 และ.....อาจรับคำเสนอนี้ ณ เวลาใดก็ได้ก่อนที่จะครบกำหนดระยะเวลาดังกล่าว
 หรือระยะเวลาที่ได้ออกไปตามเหตุผลอันสมควรที่.....ร้องขอ

๔. ข้าพเจ้ารับรองว่าจะส่งมอบงานเช่าตามเงื่อนไขที่เอกสารประกวดราคาอิเล็กทรอนิกส์กำหนดไว้

๕. ในกรณีที่ข้าพเจ้าได้รับการพิจารณาให้เป็นผู้ชนะการประกวดราคาอิเล็กทรอนิกส์ ข้าพเจ้ารับรองที่จะ

๕.๑ ทำสัญญาตามแบบสัญญาเช่าแบบท้ายเอกสารเช่าด้วยวิธีประกวดราคาอิเล็กทรอนิกส์
 หรือตามที่สำนักงานอัยการสูงสุดได้แก้ไขเพิ่มเติมแล้ว กับ.....ภายใน.....วัน
 นับถัดจากวันที่ได้รับหนังสือให้ไปทำสัญญา

๕.๒ มอบหลักประกันการปฏิบัติตามสัญญา ตามที่ระบุไว้ในข้อ ๗ ของเอกสารเข้าด้วยวิธี
ประกวดราคาอิเล็กทรอนิกส์ให้แก่.....^๑ ขณะที่ได้ลงนามในสัญญาเป็นจำนวนร้อยละ
.....ของราคาตามสัญญาที่ได้ระบุไว้ในใบเสนอราคานี้เพื่อเป็นหลักประกันการปฏิบัติตาม
สัญญาโดยถูกต้องและครบถ้วน

หากข้าพเจ้าไม่ปฏิบัติให้ครบถ้วนตามที่ระบุไว้ในข้อ ๕.๑ และ/หรือข้อ ๕.๒ ดังกล่าวข้างต้น
ข้าพเจ้ายอมให้^๑ รับผิดชอบการเสนอราคาหรือเรียกร้องจากผู้ออกหนังสือ
คำประกัน ข้าพเจ้ายอมชดใช้ค่าเสียหายใดๆ ที่อาจมีแก่.....^๑ และ^๑
มีสิทธิจะให้ผู้ยื่นข้อเสนอรายอื่นเป็นผู้ชนะการประกวดราคาอิเล็กทรอนิกส์ได้หรือ.....^๑
อาจดำเนินการจัดเข้าการประกวดราคาอิเล็กทรอนิกส์ใหม่ก็ได้

๖. ข้าพเจ้ายอมรับว่า^๑ไม่มีความผูกพันที่จะรับคำเสนอนี้ หรือใบเสนอราคาใดๆ
รวมทั้งไม่ต้องรับผิดชอบในค่าใช้จ่ายใดๆ อันอาจเกิดขึ้นในการที่ข้าพเจ้าได้เข้ายื่นข้อเสนอครั้งนี้

๗. เพื่อเป็นหลักประกันในการปฏิบัติโดยถูกต้อง ตามที่ได้ทำความเข้าใจและตามความผูกพัน
แห่งคำเสนอนี้ ข้าพเจ้าขอมอบ..... เพื่อเป็นหลักประกันการเสนอราคาเป็นเงินจำนวน
.....บาท (.....) มาพร้อมนี้

๘. ข้าพเจ้าได้ตรวจทานตัวเลขและตรวจสอบเอกสารต่างๆ ที่ได้ยื่นพร้อมใบเสนอราคานี้
โดยละเอียดแล้ว และเข้าใจดีว่า.....^๑ไม่ต้องรับผิดชอบใดๆ ในความรับผิดชอบ
หรือตกหล่น

๙. ใบเสนอราคานี้ ได้ยื่นเสนอโดยบริษัทผู้ถือหุ้น และปราศจากกถฉ้อฉลหรือการสมรู้ร่วมคิดกัน
โดยไม่ชอบด้วยกฎหมายกับบุคคลใดบุคคลหนึ่ง หรือหลายบุคคล หรือกับห้างหุ้นส่วน บริษัทใดๆ ที่ได้ยื่น
ข้อเสนอในคราวเดียวกัน

เสนอมา ณ วันที่.....เดือน..... พ.ศ.

ลงชื่อ

(.....)

ตำแหน่ง.....

หมายเหตุ

^๑ ให้ระบุชื่อย่อหน่วยงานของรัฐที่ดำเนินการจัดเข้า เช่น กรม หรือจังหวัด หรือที่ไอที เป็นต้น

แบบสัญญา
สัญญาเช่าคอมพิวเตอร์

สัญญาเลขที่(๑).....

สัญญาฉบับนี้ทำขึ้น ณ

ตำบล/แขวง.....อำเภอ/เขต.....

จังหวัด.....เมื่อวันที่.....เดือน.....พ.ศ.....

ระหว่าง.....(๒).....

โดย.....(๓).....

ซึ่งต่อไปในสัญญานี้เรียกว่า “ผู้เช่า” ฝ่ายหนึ่ง กับ.....(๔ ก).....

ซึ่งจดทะเบียนเป็นนิติบุคคล ณ

มีสำนักงานใหญ่อยู่เลขที่.....ถนน.....ตำบล/แขวง.....

อำเภอ/เขต.....จังหวัด.....โดย.....

ผู้มีอำนาจลงนามผูกพันนิติบุคคลปรากฏตามหนังสือรับรองของสำนักงานทะเบียนหุ้นส่วนบริษัท.....

ลงวันที่.....(๕) (และหนังสือมอบอำนาจลงวันที่.....) แนบท้ายสัญญานี้

(๖) (ในกรณีที่ผู้ให้เช่าเป็นบุคคลธรรมดาให้ใช้ข้อความว่า กับ.....(๕ ข).....

อยู่บ้านเลขที่.....ถนน.....ตำบล/แขวง.....

อำเภอ/เขต.....จังหวัด.....ผู้ถือบัตรประจำตัวประชาชน

เลขที่.....ตั้งปรากฏตามสำเนาบัตรประจำตัวประชาชนแนบท้ายสัญญานี้) ซึ่งต่อไปในสัญญานี้เรียกว่า

“ผู้ให้เช่า” อีกฝ่ายหนึ่ง

คู่สัญญาได้ตกลงกันมีข้อความดังต่อไปนี้

ข้อ ๑ คำนิยาม

“ค่าเช่า” หมายความรวมถึง ค่าบำรุงรักษาด้วย

“ค่าบำรุงรักษา” หมายความรวมถึง ค่าใช้จ่ายทั้งสิ้นในการบำรุงรักษาและซ่อมแซมแก้ไข

“การบำรุงรักษา” หมายความรวมถึง การตรวจสอบตามกำหนดเวลาตลอดจนการซ่อมแซมแก้ไขและเปลี่ยนแปลงส่วนประกอบที่เกี่ยวข้องกับคอมพิวเตอร์ที่เช่าเพื่อให้ใช้งานได้อย่างทันสมัยเป็นปกติและมีประสิทธิภาพตลอดระยะเวลาของการเช่า

“การซ่อมแซมแก้ไข” หมายความรวมถึง การซ่อมแซมแก้ไขไม่ว่าจะเป็นการซ่อมแซมแก้ไขเล็กน้อยหรือไม่

“การเช่าลักษณะที่ ๑” หมายถึง การเช่าที่ผู้เช่าสามารถใช้คอมพิวเตอร์โดยไม่จำกัดชั่วโมงการใช้งานในแต่ละเดือน ซึ่งรวมถึงค่าบำรุงรักษาในคาบเวลาที่ต้องการบำรุงรักษาที่กำหนดในเอกสารแนบท้ายสัญญาผนวก ๒

“การเช่าลักษณะที่ ๒” หมายถึง การเช่าที่มีการกำหนดอัตราค่าเช่าขั้นต่ำต่อเดือน ซึ่งรวมถึงค่าบำรุงรักษาในเวลาปกติ แบ่งออกเป็น ๒ กรณี คือ

กรณีที่ ๑ ได้แก่ กรณีที่ใช้คอมพิวเตอร์ไม่เกิน ๑๗๖ (หนึ่งร้อยเจ็ดสิบหก) ชั่วโมงในแต่ละเดือนผู้เช่าจะเสียค่าเช่าประจำเดือนของคอมพิวเตอร์หน่วยนั้นเท่ากับอัตราค่าเช่าต่อเดือนที่กำหนดในเอกสารแนบท้ายสัญญาผนวก ๒

กรณีที่ ๒ ได้แก่ กรณีที่ใช้คอมพิวเตอร์เกิน ๑๗๖ (หนึ่งร้อยเจ็ดสิบหก) ชั่วโมงในแต่ละเดือนผู้เช่าจะเสียค่าเช่าประจำเดือนของคอมพิวเตอร์หน่วยนั้นเท่ากับผลบวกระหว่างค่าเช่าต่อเดือนที่กำหนดในเอกสารแนบท้ายสัญญาผนวก ๒ กับค่าเช่าส่วนเพิ่มซึ่งคำนวณจากค่าเช่าต่อชั่วโมงของคอมพิวเตอร์

หน่วยนั้นตามที่กำหนดในเอกสารแนบท้ายสัญญาผนวก ๒ คูณกับจำนวนชั่วโมงที่เกินกว่า ๑๗๖ (หนึ่งร้อยเจ็ดสิบหก) ชั่วโมงในเดือนนั้น

“การเช่าลักษณะที่ ๓” หมายถึง การเช่าที่ผู้เช่าสามารถใช้คอมพิวเตอร์ โดยเสียค่าเช่าประจำเดือนตามจำนวนชั่วโมงที่ใช้จริงของรายการนั้น ในอัตราค่าเช่าต่อชั่วโมงที่กำหนดในเอกสารแนบท้ายสัญญาผนวก ๒ ซึ่งรวมถึงค่าบริการรักษา ในเวลาปกติแล้ว

“ในเวลาปกติ” หมายถึง ในช่วงเวลาระหว่าง ๐๘.๐๐ น. - ๑๗.๐๐ น. ของวันทำการของผู้เช่า

“ค่าบริการรักษานอกเวลาปกติ” หมายถึง ค่าบริการรักษาเฉพาะส่วนที่เพิ่มเติมจากค่าบริการรักษาในเวลาปกติ

ข้อ ๒ ข้อตกลงเช่า

ผู้เช่าตกลงเช่าและให้ผู้เช่าตกลงให้เช่าเครื่องคอมพิวเตอร์ (Hardware) ซอฟต์แวร์ (Software) อุปกรณ์ประมวลผลระบบคอมพิวเตอร์ โปรแกรมประยุกต์การให้บริการ อุปกรณ์ประกอบระบบ(๗)..... รวมทั้งส่วนประกอบอื่นๆ ที่สามารถรับโปรแกรม ข้อมูล ประมวลผลสื่อสาร เคลื่อนย้ายข้อมูล และแสดงผลลัพธ์ได้ ซึ่งเป็นผลิตภัณฑ์ของ.....(๘)..... ซึ่งต่อไปในสัญญานี้เรียกว่า “คอมพิวเตอร์” ตามเอกสารแนบท้ายสัญญาผนวก ๑

ในกรณีที่ผู้ให้เช่าประสงค์จะนำคอมพิวเตอร์รายการใดต่างไปจากรายละเอียดที่กำหนดไว้ในเอกสารแนบท้ายสัญญาผนวก ๑ มาติดตั้งให้ผู้เช่า ผู้ให้เช่าจะต้องได้รับความเห็นชอบเป็นหนังสือจากผู้เช่าก่อน และคอมพิวเตอร์รายการนั้นจะต้องมีคุณสมบัติไม่ต่ำกว่าที่กำหนดไว้ในเอกสารแนบท้ายสัญญาผนวก ๑

ข้อ ๓ เอกสารอันเป็นส่วนหนึ่งของสัญญา

เอกสารแนบท้ายสัญญาต่อไปนี้ ให้ถือเป็นส่วนหนึ่งของสัญญานี้

๓.๑	ผนวก ๑	รายการคอมพิวเตอร์ที่เช่า	จำนวน.....(.....) หน้า
๓.๒	ผนวก ๒	รายการคอมพิวเตอร์ที่มีการเช่าลักษณะต่างๆ	จำนวน.....(.....) หน้า
๓.๓	ผนวก ๓	รายละเอียดการทดสอบการใช้งานของคอมพิวเตอร์	จำนวน.....(.....) หน้า
๓.๔	ผนวก ๔	การกำหนดตัวถ่วงของคอมพิวเตอร์	จำนวน.....(.....) หน้า
๓.๕	ผนวก ๕	การอบรมวิชาการด้านคอมพิวเตอร์	จำนวน.....(.....) หน้า
๓.๖	ผนวก ๖	รายการเอกสารคู่มือการใช้คอมพิวเตอร์	จำนวน.....(.....) หน้า
๓.๗	ผนวก ๗	ข้อกำหนดการใช้โปรแกรม	จำนวน.....(.....) หน้า
๓.๘	ผนวก ๘	รายละเอียดการอนุญาตจากเจ้าของลิขสิทธิ์	จำนวน.....(.....) หน้า

..... ฯลฯ.....

ความใดในเอกสารแนบท้ายสัญญาที่ขัดหรือแย้งกับข้อความในสัญญานี้ ให้ใช้ข้อความในสัญญานี้บังคับ และในกรณีที่เอกสารแนบท้ายสัญญาขัดแย้งกันเอง ผู้ให้เช่าจะต้องปฏิบัติตามคำวินิจฉัยของผู้เช่า คำวินิจฉัยของผู้เช่าให้ถือเป็นที่สุด และผู้ให้เช่าไม่มีสิทธิเรียกร้องค่าเช่า ค่าเสียหาย หรือค่าใช้จ่ายใดๆ เพิ่มเติมจากผู้เช่าทั้งสิ้น

ข้อ ๔ ระยะเวลาการเช่า

สัญญานี้มีผลบังคับตั้งแต่วันที่ลงนามในสัญญา แต่ระยะเวลาการคำนวณค่าเช่าคอมพิวเตอร์ตามสัญญานี้ให้มีกำหนด.....(.....) ปี นับถัดจากวันที่ผู้เช่ารับมอบคอมพิวเตอร์ถูกต้องครบถ้วนแล้ว

ข้อ ๕ การชำระค่าเช่า

การเช่าคอมพิวเตอร์ตามสัญญาเป็นการเช่าแบบมีกำหนดระยะเวลา โดยผู้เช่าจะชำระค่าเช่าเป็นรายเดือนตามเดือนปฏิทิน ประกอบด้วย การเช่าลักษณะตามที่กำหนดในเอกสารแนบท้ายสัญญาผนวก ๒

กรณีการเช่าลักษณะที่ ๑ หรือลักษณะที่ ๒ หากการเช่าในเดือนแรกไม่ครบเดือนปฏิทินนั้น ให้คำนวณค่าเช่าเริ่มตั้งแต่วันที่ผู้เช่ารับมอบคอมพิวเตอร์จากผู้ให้เช่าตามข้อ ๘ จนถึงวันสุดท้ายแห่งเดือนปฏิทินนั้น ส่วนการเช่าเดือนสุดท้ายให้คำนวณค่าเช่าตั้งแต่วันที่แรกของเดือนปฏิทินนั้นจนถึงวันสิ้นสุดสัญญา

การคำนวณค่าเช่าตามวรรคสอง สำหรับการเช่าลักษณะที่ ๑ ให้คำนวณค่าเช่าต่อวันจากอัตราค่าเช่าต่อเดือนในเอกสารแนบท้ายสัญญาผนวก ๒ หารด้วย ๓๐ ส่วนการเช่าลักษณะที่ ๒ ให้คำนวณค่าเช่าต่อวันจากอัตราค่าเช่าต่อเดือนในเอกสารแนบท้ายสัญญาผนวก ๒ หารด้วย ๒๒

(๙) การจ่ายเงินตามเงื่อนไขแห่งสัญญา ผู้เช่าจะโอนเงินเข้าบัญชีเงินฝากธนาคารของผู้ให้เช่า
ชื่อธนาคาร.....สาขา.....ชื่อบัญชี.....
เลขที่บัญชี..... ทั้งนี้ ผู้ให้เช่าตกลงเป็นผู้รับภาระเงินค่าธรรมเนียม หรือค่าบริการอื่นใด
เกี่ยวกับการโอน รวมทั้งค่าใช้จ่ายอื่นใด (ถ้ามี) ที่ธนาคารเรียกเก็บ และยินยอมให้มีการหักเงินดังกล่าวจากจำนวน
เงินโอนในงวดนั้น ๆ (ความในวรรคนี้ใช้สำหรับกรณีที่หน่วยงานของรัฐจะจ่ายเงินตรงให้แก่ผู้ให้เช่า (ระบบ Direct
Payment) โดยการโอนเงินเข้าบัญชีเงินฝากธนาคารของผู้ให้เช่าตามแนวทางที่กระทรวงการคลังหรือหน่วยงาน
ของรัฐเจ้าของงบประมาณเป็นผู้กำหนด แล้วแต่กรณี)

ข้อ ๖ การรับรองคุณภาพ

ผู้ให้เช่ารับรองว่าคอมพิวเตอร์ที่ให้เช่าตามสัญญา มีคุณสมบัติไม่ต่ำกว่าที่กำหนดไว้ในเอกสารแนบท้ายสัญญาผนวก ๑

ข้อ ๗ การส่งมอบและติดตั้ง

ผู้ให้เช่าจะทำการส่งมอบและติดตั้งคอมพิวเตอร์ที่เช่าตามสัญญาให้ถูกต้องและครบถ้วนตามที่กำหนดไว้ในข้อ ๒ ในลักษณะพร้อมที่จะใช้งานอย่างมีประสิทธิภาพได้ทันทีตามรายละเอียดการทดสอบเอกสารแนบท้ายสัญญาในเอกสารแนบท้ายสัญญาผนวก ๓ ให้แก่ผู้เช่า ณ และส่งมอบให้แก่ผู้เช่าภายใน.....(๑๐).....(.....) วัน นับถัดจากวันที่คู่สัญญาได้ลงนามในสัญญา ซึ่งผู้ให้เช่าต้องเป็นผู้จัดหาอุปกรณ์ประกอบพร้อมทั้งเครื่องมือที่จำเป็นในการติดตั้ง โดยผู้ให้เช่าเป็นผู้ออกค่าใช้จ่ายเองทั้งสิ้น

ผู้ให้เช่าจะต้องแจ้งกำหนดเวลาติดตั้งแล้วเสร็จพร้อมที่จะใช้งานและส่งมอบคอมพิวเตอร์ได้โดยทำเป็นหนังสือต่อผู้เช่า ณ ในวันและเวลาราชการ ก่อนวันกำหนดส่งมอบตามวรรคหนึ่ง ไม่น้อยกว่า.....(๑๑).....(.....) วันทำการ

ผู้ให้เช่าต้องออกแบบสถานที่ติดตั้งคอมพิวเตอร์ รวมทั้งระบบอื่นๆ ที่เกี่ยวข้องตามมาตรฐานของผู้ให้เช่าซึ่งได้รับความเห็นชอบจากผู้เช่าเป็นหนังสือแล้ว และผู้ให้เช่าต้องจัดหาเจ้าหน้าที่มาให้คำแนะนำและตรวจสอบความถูกต้องเหมาะสมของสถานที่ให้ทันต่อการติดตั้งคอมพิวเตอร์ภายใน.....(.....) วัน นับถัดจากวันที่ลงนามในสัญญา ทั้งนี้ โดยไม่คิดค่าใช้จ่ายใดๆ ทั้งสิ้นจากผู้เช่า

ข้อ ๘ การตรวจรับ

เมื่อผู้เช่าได้ตรวจรับคอมพิวเตอร์ที่ส่งมอบและติดตั้งแล้วเห็นว่าถูกต้องครบถ้วนตามสัญญาแล้ว ผู้เช่าจะออกหลักฐานการรับมอบไว้เป็นหนังสือ เพื่อผู้ให้เช่านำมาใช้เป็นหลักฐานประกอบการขอรับเงินค่าเช่าคอมพิวเตอร์

ถ้าผลของการตรวจรับปรากฏว่าคอมพิวเตอร์ที่ผู้ให้เช่าส่งมอบไม่ตรงตามข้อ ๒ ผู้เช่าทรงไว้ซึ่งสิทธิที่จะไม่รับคอมพิวเตอร์นั้น ในกรณีเช่นว่านี้ ผู้ให้เช่าต้องรับนำคอมพิวเตอร์นั้นกลับคืนโดยเร็วที่สุดเท่าที่จะทำได้ และนำคอมพิวเตอร์มาส่งมอบให้ใหม่ หรือต้องทำการแก้ไขให้ถูกต้องตามสัญญาด้วยค่าใช้จ่ายของผู้ให้เช่าเอง และระยะเวลาที่เสียไปเพราะเหตุดังกล่าวผู้ให้เช่าจะนำมาอ้างเป็นเหตุขอขยายเวลาส่งมอบตามสัญญาหรือของดหรือลดค่าปรับไม่ได้

(๑๒) ในกรณีที่ผู้ให้เช่าส่งมอบคอมพิวเตอร์ถูกต้องแต่ไม่ครบจำนวน หรือส่งมอบครบจำนวนแต่ไม่ถูกต้องทั้งหมด ผู้เช่าจะตรวจรับเฉพาะส่วนที่ถูกต้อง โดยออกหลักฐานการตรวจรับเฉพาะส่วนนั้นก็ได้ (ความในวรรคนี้ จะไม่กำหนดไว้ในกรณีที่ผู้เช่าต้องการคอมพิวเตอร์ทั้งหมดในคราวเดียวกัน หรือการเช่าคอมพิวเตอร์ที่ประกอบเป็นชุดหรือหน่วย ถ้าขาดส่วนประกอบอย่างหนึ่งอย่างใดไปแล้ว จะไม่สามารถใช้งานได้โดยสมบูรณ์)

ข้อ ๙ การบำรุงรักษา

ผู้ให้เช่ามีหน้าที่บำรุงรักษาคอมพิวเตอร์ให้อยู่ในสภาพใช้งานได้คืออยู่เสมอ รวมทั้งปรับปรุงพัฒนาระบบคอมพิวเตอร์ให้ทันสมัยเป็นปัจจุบันและมีประสิทธิภาพตามความต้องการใช้งานของผู้เช่า ด้วยค่าใช้จ่ายของผู้ให้เช่า โดยต้องจัดหาและสำรองอุปกรณ์ให้เพียงพอต่อการใช้งานและการบำรุงรักษา ทั้งนี้ ผู้ให้เช่าต้องจัดหาช่างผู้มีความรู้ความชำนาญและมีฝีมือมาตรวจสอบบำรุงรักษาและซ่อมแซมแก้ไขคอมพิวเตอร์ที่ให้เช่าตลอดอายุสัญญาเช่าอย่างน้อยเดือนละ.....(๑๓).....(.....) ครั้ง โดยให้มีระยะเวลาห่างกันไม่น้อยกว่า.....(.....) วัน

การใช้คอมพิวเตอร์ตามสัญญานี้ให้ถือว่าอยู่ในสภาพทันสมัยเป็นปัจจุบันใช้งานได้ดีตามปกติตามวรรคหนึ่ง โดยให้มีเวลาคอมพิวเตอร์ขัดข้องรวมตามเกณฑ์การคำนวณเวลาขัดข้องตามวรรคสามไม่เกินเดือนละ.....(.....) ชั่วโมง หรือร้อยละ.....(๑๔).....(.....) ของเวลาใช้งานทั้งหมดของคอมพิวเตอร์ของเดือนนั้น แล้วแต่ตัวเลขใดจะมากกว่ากัน มิฉะนั้น ผู้ให้เช่าต้องยอมให้ผู้เช่าคิดค่าปรับสำหรับเวลาที่ไม่สามารถใช้คอมพิวเตอร์ได้ในส่วนที่เกินกำหนดข้างต้นในอัตราชั่วโมงละ.....(.....) บาท โดยผู้ให้เช่ายินยอมให้ผู้เช่าหักค่าปรับดังกล่าวออกจากค่าเช่าประจำเดือน

เกณฑ์การคำนวณเวลาขัดข้องของคอมพิวเตอร์ตามวรรคสองให้เป็นดังนี้

- กรณีที่คอมพิวเตอร์ขัดข้องพร้อมกันหลายหน่วยให้นับเวลาขัดข้องของหน่วยที่มีตัวถ่วงมากที่สุด เพียงหน่วยเดียว

- กรณีความเสียหายอันสืบเนื่องมาจากความขัดข้องของคอมพิวเตอร์แตกต่างกัน เวลาที่ใช้ในการคำนวณค่าปรับจะเท่ากับเวลาขัดข้องของคอมพิวเตอร์หน่วยนั้นคูณด้วยตัวถ่วงซึ่งมีค่าต่างๆ ตามเอกสารแนบท้ายสัญญาผนวก ๔

เวลาคอมพิวเตอร์ขัดข้องในช่วงเวลานอกคาบเวลาบำรุงรักษาตามรายละเอียดในเอกสารแนบท้ายสัญญาผนวก ๒ และผู้เช่ามีได้แจ้งให้ผู้ให้เช่าทราบล่วงหน้าตามข้อ ๑๐ มีให้นำมานับรวมเพื่อคำนวณค่าปรับ

ข้อ ๑๐ การซ่อมแซมแก้ไข

๑๐.๑ ในกรณีคอมพิวเตอร์ชำรุดบกพร่อง เสียหาย หรือขัดข้องใช้งานไม่ได้ทั้งหมดหรือแต่บางส่วน โดยมีใบความผิดของผู้เช่า ผู้ให้เช่าจะต้องจัดให้ช่างที่มีความรู้ ความชำนาญและมีฝีมือมาจัดการซ่อมแซมแก้ไขให้อยู่ในสภาพใช้งานได้ดีตามปกติด้วยค่าใช้จ่ายของผู้ให้เช่า โดยเริ่มดำเนินการ ดังนี้

(๑) กรณีคอมพิวเตอร์ชำรุดบกพร่องในเวลาปกติ ผู้ให้เช่าจะต้องเริ่มดำเนินการภายใน.....(.....) ชั่วโมง นับตั้งแต่วันที่ได้รับแจ้งจากผู้เช่าหรือผู้ที่ได้รับมอบหมายจากผู้เช่า

(๒) กรณีคอมพิวเตอร์ชำรุดบกพร่องนอกเวลาปกติ ผู้ให้เช่าจะต้องเริ่มดำเนินการภายใน.....(.....) ชั่วโมง นับตั้งแต่เวลาที่ได้รับแจ้งจากผู้เช่าหรือผู้ที่ได้รับมอบหมายจากผู้เช่า แต่ทั้งนี้ผู้เช่าหรือผู้ที่ได้รับมอบหมายจากผู้เช่า ได้แจ้งความประสงค์ในการใช้คอมพิวเตอร์นอกเวลาปกติให้ผู้ให้เช่าทราบล่วงหน้าในเวลาปกติแล้ว

การที่ผู้เช่าหรือผู้ที่ได้รับมอบหมายจากผู้เช่าแจ้งให้ผู้ให้เช่าหรือผู้ที่ได้รับมอบหมายจากผู้ให้เช่าทราบทางวาจา ทางโทรสาร หรือทางไปรษณีย์อิเล็กทรอนิกส์ (e-mail) หรือทางโทรศัพท์ ไม่ว่าจะวิธีใดวิธีหนึ่งให้ถือเป็นการแจ้งโดยชอบตามสัญญาแล้ว

ถ้าผู้ให้เช่าไม่สามารถปฏิบัติตามวรรคหนึ่ง ผู้ให้เช่ายอมให้ผู้เช่าปรับเป็นรายชั่วโมง ในอัตรา ชั่วโมงละ.....(๑๕).....บาท (.....) โดยยินยอมให้ผู้เช่าหักค่าปรับดังกล่าวออกจากค่าเช่าประจำเดือน สำหรับจำนวนชั่วโมงที่ใช้ในการคำนวณค่าปรับจะเริ่มนับตั้งแต่เวลาที่ผู้เช่าหรือผู้ที่ได้รับมอบหมายจากผู้เช่าได้แจ้งให้ผู้ให้เช่าทราบถึงความชำรุดบกพร่องจนถึงเวลาที่ผู้ให้เช่าเริ่มดำเนินการซ่อมแซมแก้ไข

๑๐.๒ ในกรณีที่คอมพิวเตอร์ที่เช่าในลักษณะที่ ๒ หรือลักษณะที่ ๓ ชำรุดบกพร่องและผู้เช่าหรือผู้ที่ได้รับมอบหมายจากผู้เช่าได้แจ้งให้ผู้ให้เช่าทราบในเวลาปกติถึงการชำรุดบกพร่องแล้ว ผู้ให้เช่าจะต้องซ่อมแซมแก้ไขคอมพิวเตอร์ที่ชำรุดบกพร่องนั้นให้แล้วเสร็จจนใช้งานได้ตามสภาพปกติ โดยไม่คิดค่าใช้จ่ายใดๆ ทั้งสิ้นจากผู้เช่า ไม่ว่าจะการซ่อมแซมแก้ไขจะกระทำในเวลาปกติหรือนอกเวลาปกติก็ตาม สำหรับกรณีที่ผู้เช่าแจ้งให้ผู้ให้เช่าทราบนอกเวลาปกติถึงการชำรุดบกพร่องของคอมพิวเตอร์และต้องการให้ผู้ให้เช่าซ่อมแซมแก้ไขในช่วงเวลาดังกล่าว ผู้เช่าจะต้องชำระค่าซ่อมแซมแก้ไขสำหรับช่วงเวลานั้นให้แก่ผู้ให้เช่าโดยคำนวณจากอัตราค่าบำรุงรักษานอกเวลาปกติที่ระบุในเอกสารแนบท้ายสัญญาผนวก ๒ คูณกับจำนวนชั่วโมงที่ใช้จริงในการบำรุงรักษานอกเวลาปกติ

๑๐.๓ ในกรณีที่คอมพิวเตอร์ขัดข้องใช้งานไม่ได้ตามปกติ และผู้เช่าเห็นว่าไม่อาจซ่อมแซมแก้ไขได้ ผู้เช่าจะแจ้งให้ผู้ให้เช่าทราบเป็นหนังสือให้จัดหาคอมพิวเตอร์ที่มีคุณภาพและความสามารถในการใช้งานไม่ต่ำกว่าของเดิม มาให้ผู้เช่าใช้แทนภายในเวลา.....(๑๖).....(.....) วัน นับถัดจากวันที่ได้รับหนังสือแจ้งจากผู้เช่าโดยไม่คิดค่าใช้จ่าย หากผู้ให้เช่าไม่สามารถจัดหาคอมพิวเตอร์ดังกล่าวมาให้ผู้เช่าใช้งานแทนได้ภายในเวลาที่กำหนด ผู้ให้เช่ายินยอมให้ผู้เช่าปรับเป็นรายวัน ในอัตราร้อยละ.....(๑๗).....(.....) ของราคาคอมพิวเตอร์ที่เช่าตามข้อ ๒ นับถัดจากวันครบกำหนดดังกล่าวจนกว่าผู้ให้เช่าจะดำเนินการแล้วเสร็จหรือจนกว่าผู้เช่าเห็นว่าผู้ให้เช่าไม่อาจจัดหาคอมพิวเตอร์อื่นแทนได้และบอกเลิกสัญญา ทั้งนี้ ผู้เช่าไม่จำเป็นต้องจ่ายค่าเช่าในระหว่างเวลาที่ผู้เช่าไม่สามารถใช้คอมพิวเตอร์ตามสัญญานี้ได้ นับตั้งแต่วันที่คอมพิวเตอร์ขัดข้องใช้งานไม่ได้ตามปกติจนถึงวันที่ผู้ให้เช่าดำเนินการดังกล่าวแล้วเสร็จหรือจนกว่าผู้เช่าบอกเลิกสัญญา แล้วแต่กรณี

ข้อ ๑๑ การใช้ประโยชน์

การใช้ประโยชน์ในคอมพิวเตอร์ตามสัญญานี้ ผู้ให้เช่ายินยอมให้อยู่ภายใต้การจัดการและการควบคุมดูแลของผู้เช่าโดยสิ้นเชิง นอกจากนี้ผู้เช่าจะใช้ในการปฏิบัติงานของผู้เช่าแล้ว ผู้เช่าอาจให้ผู้อื่นมาใช้คอมพิวเตอร์นี้ได้ โดยอยู่ภายใต้การควบคุมดูแลของผู้เช่า

ข้อ ๑๒ การจัดอบรม

ผู้ให้เช่าต้องจัดอบรมวิชาการด้านคอมพิวเตอร์ให้แก่เจ้าหน้าที่ของผู้เช่าให้มีความรู้ความเข้าใจและสามารถใช้ระบบคอมพิวเตอร์ได้เป็นอย่างดี โดยต้องดำเนินการฝึกอบรมให้แล้วเสร็จภายใน.....(.....) วัน นับถัดจากวันที่ผู้เช่าได้รับมอบคอมพิวเตอร์ โดยไม่คิดค่าใช้จ่ายใดๆ รายละเอียดของการฝึกอบรมให้เป็นไปตามเอกสารแนบท้ายสัญญาผนวก ๕

ข้อ ๑๓ คู่มือการใช้คอมพิวเตอร์

ผู้ให้เช่าต้องจัดหาและส่งมอบคู่มือการใช้คอมพิวเตอร์ที่ให้เช่าตามสัญญาฯ นี้ ตามที่กำหนดไว้ในเอกสารแนบท้ายสัญญาผนวก ๖ จำนวน.....(.....) ชุด ให้กับผู้เช่าในวันที่ส่งมอบคอมพิวเตอร์ และต้องปรับปรุงคู่มือดังกล่าวให้ทันสมัยเป็นปัจจุบันตลอดอายุสัญญาฯ นี้โดยไม่คิดมูลค่าใดๆ เพิ่มเติมจากผู้เช่าอีก

ข้อ ๑๔ หลักประกันการปฏิบัติตามสัญญา

ในขณะที่ทำสัญญาฯ นี้ ผู้ให้เช่าได้นำหลักประกันเป็น.....(๑๘)..... เป็นจำนวนเงิน.....บาท (.....) ซึ่งเท่ากับร้อยละ.....(๑๙).....(.....) ของค่าเช่าคอมพิวเตอร์ทั้งหมดตามสัญญาฯ มามอบไว้แก่ผู้เช่าเพื่อเป็นหลักประกันการปฏิบัติตามสัญญาฯ นี้

(๒๐) กรณีผู้ให้เช่าใช้หนังสือค้ำประกันมาเป็นหลักประกันการปฏิบัติตามสัญญาฯ หนังสือค้ำประกันดังกล่าวจะต้องออกโดยธนาคารที่ประกอบกิจการในประเทศไทย หรือโดยบริษัทเงินทุนหรือบริษัทเงินทุนหลักทรัพย์ที่ได้รับอนุญาตให้ประกอบกิจการเงินทุนเพื่อการพาณิชย์และประกอบธุรกิจค้ำประกัน ตามประกาศของธนาคารแห่งประเทศไทย ตามรายชื่อบริษัทเงินทุนที่ธนาคารแห่งประเทศไทยแจ้งเวียนให้ทราบ ตามแบบที่คณะกรรมการนโยบายการจัดการจัดซื้อจัดจ้างและการบริหารพัสดุภาครัฐกำหนด หรืออาจเป็นหนังสือค้ำประกันอิเล็กทรอนิกส์ตามวิธีการที่กรมบัญชีกลางกำหนดก็ได้ และจะต้องมีอายุการค้ำประกันตลอดไปจนกว่าผู้ให้เช่าพ้นข้อผูกพันตามสัญญาฯ นี้

หลักประกันที่นำมามอบให้ตามวรรคหนึ่ง จะต้องมียุครอบคลุมความรับผิดชอบทั้งปวงของผู้ให้เช่าตลอดอายุสัญญาฯ ถ้าหลักประกันที่ผู้ให้เช่านำมามอบให้ดังกล่าวลดลงหรือเสื่อมค่าลง หรือมีอายุไม่ครอบคลุมถึงความรับผิดชอบของผู้ให้เช่าตลอดอายุสัญญาฯ ไม่ว่าจะด้วยเหตุใดๆ ก็ตาม รวมถึงกรณีผู้ให้เช่าส่งมอบและติดตั้งคอมพิวเตอร์ล่าช้าเป็นเหตุให้ระยะเวลาการเช่าตามสัญญาฯ เปลี่ยนแปลงไป ผู้ให้เช่าต้องหาหลักประกันใหม่หรือหลักประกันเพิ่มเติมให้มีจำนวนครบถ้วนตามวรรคหนึ่งนำมามอบให้แก่ผู้เช่าภายใน.....(.....) วัน นับถัดจากวันที่ได้รับแจ้งเป็นหนังสือจากผู้เช่า

หลักประกันที่ผู้ให้เช่านำมามอบไว้ตามข้อนี้ ผู้เช่าจะคืนให้แก่ผู้ให้เช่าโดยไม่มีดอกเบี้ย เมื่อผู้ให้เช่าพ้นจากข้อผูกพันและความรับผิดชอบทั้งปวงตามสัญญาฯ นี้แล้ว

ข้อ ๑๕ ข้อตกลงการใช้โปรแกรม

ผู้ให้เช่ายินยอมปฏิบัติตามข้อตกลงการใช้โปรแกรมตามที่กำหนดไว้ในเอกสารแนบท้ายสัญญาผนวก ๗

(๒๑) ผู้ให้เช่าต้องดำเนินการให้ผู้เช่าและผู้ที่ได้รับมอบหมายจากผู้เช่าได้รับอนุญาต ตามกฎหมายจากเจ้าของลิขสิทธิ์ในการใช้และสร้างสรรค์โดยการดัดแปลง การรวบรวม หรือการประกอบกันเข้า จากโปรแกรมคอมพิวเตอร์ที่เช่าตามรายละเอียดในเอกสารแนบท้ายสัญญาผนวก ๘

(๒๒) บรรดาข้อมูลและสารสนเทศไม่ว่าในรูปแบบใดที่เก็บอยู่ในหรือที่สร้างขึ้นโดยระบบคอมพิวเตอร์ รวมทั้งงานโปรแกรมคอมพิวเตอร์ที่สร้างสรรค์ขึ้นโดยผู้ให้เช่า หรือลูกจ้าง พนักงาน และผู้ที่ได้รับมอบหมายจากผู้ให้เช่า ให้ถือว่าเป็นลิขสิทธิ์ของผู้เช่าทั้งสิ้น

(๒๓) ประโยชน์อันจะเกิดขึ้นในอนาคตจากการพัฒนา การแก้ไขเปลี่ยนแปลง การใช้ การทำซ้ำโปรแกรมคอมพิวเตอร์ อันเป็นงานสร้างสรรค์อันมีลิขสิทธิ์ใหม่ตามวรรคก่อน ซึ่งบางส่วนจะใช้ประโยชน์จากโปรแกรมคอมพิวเตอร์ที่เช่าอันเป็นงานสร้างสรรค์ที่ลิขสิทธิ์เดิมเป็นของผู้ให้เช่า ทั้งลิขสิทธิ์ที่มีอยู่หรือที่อาจจะเกิดขึ้นในภายหน้า ซึ่งรวมถึงในกรณีที่มีซอฟต์แวร์ที่ติดตั้งมาพร้อมกับส่วนอุปกรณ์ครั้งนี้ด้วย ผู้ให้เช่าไม่มีสิทธิเรียกร้องค่าใช้จ่ายใดๆ จากผู้เช่าทั้งสิ้น

ห้ามมิให้ผู้ให้เช่า ลูกจ้าง ตัวแทนหรือพนักงานของผู้ให้เช่าเอาไป เปิดเผยหรือใช้ข้อมูล และหรือสารสนเทศในระบบดังกล่าว หรือกระทำด้วยประการใดๆ ให้บุคคลอื่นเอาไป เปิดเผย หรือใช้ข้อมูล และหรือสารสนเทศในระบบดังกล่าว หรือเข้าถึงโดยมิชอบซึ่งระบบคอมพิวเตอร์หรือลวงรั้วมาตรการป้องกันการเข้าถึงระบบคอมพิวเตอร์ที่จัดทำขึ้นเป็นการเฉพาะหรือกระทำด้วยประการใดโดยมิชอบด้วยวิธีการทางอิเล็กทรอนิกส์ เพื่อดักจับไว้ซึ่งข้อมูลคอมพิวเตอร์ของผู้เช่าหรือผู้ที่เกี่ยวข้องกับผู้ใช้เช่าที่อยู่ระหว่างการส่งในระบบคอมพิวเตอร์ โดยไม่ชอบด้วยกฎหมายหรือโดยไม่ได้รับความยินยอมเป็นหนังสือจากผู้เช่า หากมีการฝ่าฝืนผู้ให้เช่าต้องรับผิดชอบ ใช้จ่ายค่าเสียหายให้แก่ผู้เช่าจนเต็มจำนวน และให้นำความในข้อ ๑๘ และข้อ ๒๒ มาใช้บังคับโดยอนุโลม

ข้อ ๑๖ การรับประกันความเสียหาย

ในกรณีที่บุคคลภายนอกกล่าวอ้างหรือใช้สิทธิเรียกร้องใดๆ ว่ามีการละเมิดลิขสิทธิ์ สิทธิบัตร หรือสิทธิในทรัพย์สินทางปัญญาใดๆ อันเกี่ยวกับคอมพิวเตอร์ตามสัญญาฯ โดยผู้เช่ามิได้แก้ไขตัดแปลงไปจากเดิม ผู้ให้เช่าจะต้องดำเนินการทั้งปวงเพื่อให้การกล่าวอ้างหรือการเรียกร้องดังกล่าวระงับสิ้นไปโดยเร็ว หากผู้เช่าต้อง รับผิดชอบค่าใช้จ่ายต่อบุคคลภายนอก เนื่องจากผลแห่งการละเมิดลิขสิทธิ์ สิทธิบัตร หรือสิทธิในทรัพย์สิน ทางปัญญาดังกล่าว ผู้ให้เช่าต้องเป็นผู้ชำระค่าเสียหายและค่าใช้จ่ายรวมทั้งค่าฤชาธรรมเนียมและค่าทนายความ แทนผู้เช่า ทั้งนี้ ผู้เช่าต้องแจ้งให้ผู้ให้เช่าทราบเป็นหนังสือในเมื่อได้มีการกล่าวอ้างหรือใช้สิทธิเรียกร้องดังกล่าว โดยไม่ชักช้า

ข้อ ๑๗ ความรับผิดชอบความเสียหาย

ผู้เช่าไม่ต้องรับผิดชอบต่อการสูญหายหรือเสียหายใดๆ ที่เกิดขึ้นแก่คอมพิวเตอร์อันไม่ใช่ ความผิดของผู้เช่าตลอดระยะเวลาที่คอมพิวเตอร์อยู่ในความครอบครองของผู้เช่า

ถ้าเกิดความเสียหายขึ้นแก่คอมพิวเตอร์หรือส่วนใดส่วนหนึ่งของคอมพิวเตอร์ที่อยู่ใน ความครอบครองของผู้เช่าตามวรรคหนึ่ง ผู้ให้เช่าต้องดำเนินการทุกประการตามที่จำเป็นเพื่อให้คอมพิวเตอร์ กลับคืนสภาพที่ใช้งานได้ดีดังเดิมโดยเร็วที่สุด และในกรณีที่เมื่ออาจดำเนินการให้คอมพิวเตอร์คืนสู่สภาพที่ใช้งานได้ ดีดังเดิมได้ หรือในกรณีที่คอมพิวเตอร์สูญหาย ผู้ให้เช่าต้องนำคอมพิวเตอร์เครื่องใหม่ที่มีคุณภาพ ประสิทธิภาพ และความสามารถใช้งานไม่ต่ำกว่าคอมพิวเตอร์เดิมมาติดตั้งให้แก่ผู้เช่าแทนภายใน.....(.....) วัน นับถัดจากวันที่ผู้ให้เช่าได้รับแจ้งจากผู้เช่า คอมพิวเตอร์ที่นำมาติดตั้งแทนนี้ให้ถือเป็นคอมพิวเตอร์ตามนัยข้อ ๒ แห่งสัญญาฯนี้ด้วย ทั้งนี้ ในการปฏิบัติตามสัญญาฯข้อนี้ผู้ให้เช่าเป็นผู้ออกค่าใช้จ่ายเองทั้งสิ้น

ข้อ ๑๘ การบอกเลิกสัญญา

เมื่อครบกำหนดติดตั้งและส่งมอบคอมพิวเตอร์ตามสัญญาฯแล้ว ถ้าผู้ให้เช่าไม่ส่งมอบ และติดตั้งคอมพิวเตอร์บางรายการหรือทั้งหมดให้แก่ผู้เช่าภายในกำหนดเวลาตามสัญญาฯ หรือส่งมอบคอมพิวเตอร์ ไม่ตรงตามสัญญาฯ หรือมีคุณสมบัติไม่ถูกต้องตามสัญญาฯ หรือส่งมอบและติดตั้งแล้วเสร็จภายในกำหนด แต่ไม่สามารถใช้งานได้โดยมีประสิทธิภาพ หรือใช้งานได้ไม่ครบถ้วนตามสัญญาฯ หรือผู้ให้เช่าไม่ปฏิบัติตามสัญญาฯ ข้อใดข้อหนึ่ง ผู้เช่ามีสิทธิบอกเลิกสัญญาฯทั้งหมดหรือแต่บางส่วนได้ การใช้สิทธิบอกเลิกสัญญาฯนั้นไม่กระทบสิทธิ ของผู้เช่าที่จะเรียกร้องค่าเสียหายจากผู้ให้เช่า

ในกรณีที่ผู้เช่าใช้สิทธิบอกเลิกสัญญาฯ ผู้เช่ามีสิทธิรับหรือบังคับจากหลักประกัน ตามข้อ ๑๔ เป็นจำนวนเงินทั้งหมดหรือแต่บางส่วนก็ได้ แล้วแต่ผู้เช่าจะเห็นสมควร และถ้าผู้เช่าต้องเช่า คอมพิวเตอร์จากบุคคลอื่นทั้งหมด หรือแต่บางส่วนภายในกำหนด.....(๒๔).....(.....) เดือน นับถัดจาก วันบอกเลิกสัญญาฯ ผู้ให้เช่ายอมรับผิดชอบค่าใช้จ่ายที่เพิ่มขึ้นจากค่าเช่าที่กำหนดไว้ในสัญญาฯนี้รวมทั้งค่าใช้จ่ายใดๆ ที่ผู้เช่าต้องใช้จ่ายในการจัดหาผู้ให้เช่าคอมพิวเตอร์รายใหม่ดังกล่าวด้วย

ข้อ ๑๙ ค่าปรับ

ในกรณีที่ผู้เช่าไม่ใช้สิทธิบอกเลิกสัญญาตามข้อ ๑๘ ผู้ให้เช่าจะต้องชำระค่าปรับให้ผู้เช่าเป็นรายวันสำหรับคอมพิวเตอร์ที่ยังไม่ได้ส่งมอบให้ถูกต้องครบถ้วนตามสัญญา ในอัตราวันละ.....(๒๕).....บาท (.....) ต่อเครื่อง นับถัดจากวันครบกำหนดส่งมอบตามสัญญาจนถึงวันที่ผู้ให้เช่าได้นำคอมพิวเตอร์มาส่งมอบและติดตั้งให้แก่ผู้เช่าจนถูกต้องครบถ้วน

การคิดค่าปรับในกรณีคอมพิวเตอร์ที่ตกลงเช่าเป็นระบบ ถ้าผู้ให้เช่าส่งมอบเพียงบางส่วนหรือขาดส่วนประกอบส่วนหนึ่งส่วนใดไป หรือส่งมอบและติดตั้งทั้งหมดแล้ว แต่มีคุณสมบัติไม่ครบถ้วนหรือใช้งานไม่ได้โดยมีประสิทธิภาพหรือไม่ถูกต้องครบถ้วนตามเอกสารแนบท้ายสัญญาผนวก ๓ ให้ถือว่ายังไม่ได้ส่งมอบคอมพิวเตอร์นั้นเลย และให้คิดค่าปรับเป็นรายวันจากราคาคอมพิวเตอร์ทั้งระบบ

ในระหว่างที่ผู้เช่ายังมีได้ใช้สิทธิบอกเลิกสัญญานั้น ถ้าผู้เช่าเห็นว่าผู้ให้เช่าไม่อาจปฏิบัติตามสัญญาต่อไปได้ ผู้เช่าจะใช้สิทธิบอกเลิกสัญญา และรับหรือบังคับจากหลักประกันตามข้อ ๑๔ กับเรียกร้องให้ชดใช้ค่าเช่าที่เพิ่มขึ้นตามที่กำหนดไว้ในข้อ ๑๘ วรรคสอง ก็ได้ และถ้าผู้เช่าได้แจ้งข้อเรียกร้องให้ชำระค่าปรับไปยังผู้ให้เช่าเมื่อครบกำหนดส่งมอบแล้ว ผู้เช่ามีสิทธิที่จะปรับผู้ให้เช่าจนถึงวันบอกเลิกสัญญาได้อีกด้วย

ข้อ ๒๐ การนำคอมพิวเตอร์กลับคืนไป

เมื่อสัญญาสิ้นสุดลงไม่ว่าจะโดยการบอกเลิกสัญญา หรือครบอายุสัญญา ผู้ให้เช่าต้องนำคอมพิวเตอร์กลับคืนไปภายใน.....(.....) วัน นับถัดจากวันที่สัญญาสิ้นสุดลง โดยผู้ให้เช่าเป็นผู้เสียค่าใช้จ่ายเองทั้งสิ้น

(๒๖) ถ้าผู้ให้เช่าไม่นำคอมพิวเตอร์กลับคืนไปภายในกำหนดเวลาตามวรรคหนึ่ง ผู้เช่าจะกำหนดเวลาให้ผู้ให้เช่านำคอมพิวเตอร์กลับคืนไปอีกครั้งหนึ่ง หากพ้นกำหนดเวลาดังกล่าวแล้ว ผู้ให้เช่ายังไม่นำคอมพิวเตอร์กลับคืนไปอีก ผู้เช่ามีสิทธินำคอมพิวเตอร์ออกขายทอดตลาดได้ทันที โดยเงินที่ได้จากการขายทอดตลาด ผู้ให้เช่าตกลงยินยอมให้ผู้เช่าหักเป็นค่าปรับ ค่าเสียหาย และค่าใช้จ่ายต่างๆ ซึ่งรวมถึงค่าใช้จ่ายที่ผู้เช่าได้เสียไปในการดำเนินการขายทอดตลาดคอมพิวเตอร์ดังกล่าว และค่าใช้จ่ายในการทำสถานที่ที่เรือถอนคอมพิวเตอร์ออกไปให้มีสภาพดังที่เป็นอยู่เดิมก่อนทำสัญญานี้ เงินที่เหลือจากการหักค่าปรับ ค่าใช้จ่าย หรือค่าเสียหายแล้ว ผู้เช่าจะคืนให้แก่ผู้ให้เช่า แต่หากขายทอดตลาดไม่ได้หรือขายได้แต่ได้เงินไม่เพียงพอที่จะชดใช้เป็นค่าปรับ ค่าใช้จ่าย หรือค่าเสียหายดังกล่าว ผู้ให้เช่ายังคงต้องรับผิดชอบชดใช้ให้แก่ผู้เช่าจนครบถ้วน

เมื่อสัญญาสิ้นสุดลงไม่ว่าด้วยเหตุใดๆ ผู้เช่าไม่ต้องรับผิดชอบในความเสียหายใดๆ ทั้งสิ้นอันเกิดแก่คอมพิวเตอร์ซึ่งอยู่ในความครอบครองของผู้เช่า

ข้อ ๒๑ การโอนกรรมสิทธิ์ให้บุคคลอื่น

ในระหว่างอายุสัญญาเช่า ผู้ให้เช่าจะไม่โอนกรรมสิทธิ์ในคอมพิวเตอร์ที่ให้เช่าแก่บุคคลอื่น หากผู้ให้เช่าฝ่าฝืน ผู้ให้เช่ายินยอมชดใช้ค่าเสียหายให้แก่ผู้เช่า

ข้อ ๒๒ การบังคับค่าปรับ ค่าเสียหาย และค่าใช้จ่าย

ในกรณีที่ผู้ให้เช่าไม่ปฏิบัติตามสัญญาข้อใดข้อหนึ่งด้วยเหตุใดๆ ก็ตาม จนเป็นเหตุให้เกิดค่าปรับ ค่าเสียหาย หรือค่าใช้จ่ายแก่ผู้เช่า ผู้ให้เช่าต้องชดใช้ค่าปรับ ค่าเสียหาย หรือค่าใช้จ่ายดังกล่าวให้แก่ผู้เช่าโดยสิ้นเชิงภายในกำหนด.....(.....) วัน นับถัดจากวันที่ได้รับแจ้งเป็นหนังสือจากผู้เช่า หากผู้ให้เช่าไม่ชดใช้ให้ถูกต้องครบถ้วนภายในระยะเวลาดังกล่าวให้ผู้เช่ามีสิทธิที่จะหักเอาจากค่าเช่าที่ต้องชำระ หรือบังคับจากหลักประกันการปฏิบัติตามสัญญาได้ทันที

หากค่าปรับ ค่าเสียหาย หรือค่าใช้จ่ายที่บังคับจากค่าเช่าที่ต้องชำระ หรือหลักประกัน การปฏิบัติตามสัญญาแล้วยังไม่เพียงพอ ผู้ให้เช่ายินยอมชำระส่วนที่เหลือที่ยังขาดอยู่จนครบถ้วนตามจำนวน ค่าปรับ ค่าเสียหาย หรือค่าใช้จ่ายนั้น ภายในกำหนด.....(.....) วัน นับถัดจากวันที่ได้รับแจ้ง เป็นหนังสือจากผู้เช่า

ข้อ ๒๓ การงดหรือลดค่าปรับ หรือขยายเวลาในการปฏิบัติตามสัญญา

ในกรณีที่มีเหตุสุดวิสัย หรือเหตุใดๆ อันเนื่องมาจากความผิดหรือความบกพร่องของฝ่ายผู้เช่า หรือจากพฤติการณ์อันหนึ่งอันใดที่ผู้ให้เช่าไม่ต้องรับผิดชอบตามกฎหมาย หรือเหตุอื่นตามที่กำหนดในกฎกระทรวง ซึ่งออกตามความในกฎหมายว่าด้วยการจัดซื้อจัดจ้างและการบริหารพัสดุภาครัฐ ทำให้ผู้ให้เช่าไม่สามารถส่งมอบ คอมพิวเตอร์ตามเงื่อนไขและกำหนดเวลาในข้อ ๗ แห่งสัญญานี้ได้ หรือไม่สามารถซ่อมแซมคอมพิวเตอร์หรือจัดหา คอมพิวเตอร์ให้ผู้เช่าใช้แทนตามเงื่อนไขและกำหนดเวลาในข้อ ๑๐ ได้ ผู้ให้เช่ามีสิทธิของงดหรือลดค่าปรับหรือขยาย เวลาตามสัญญาได้โดยจะต้องแจ้งเหตุหรือพฤติการณ์ดังกล่าว พร้อมหลักฐานเป็นหนังสือให้ผู้เช่าทราบภายใน ๑๕ (สิบห้า) วัน นับถัดจากวันที่เหตุอันสิ้นสุดลง หรือตามที่กำหนดในกฎกระทรวงดังกล่าว

ถ้าผู้ให้เช่าไม่ปฏิบัติให้เป็นไปตามความในวรรคหนึ่ง ให้ถือว่าผู้ให้เช่าได้ละสิทธิเรียกร้อง ในการที่จะงดหรือลดค่าปรับหรือขยายเวลาตามสัญญา โดยไม่มีเงื่อนไขใดๆ ทั้งสิ้น เว้นแต่กรณีเหตุเกิดจาก ความผิดหรือความบกพร่องของฝ่ายผู้เช่าซึ่งมีหลักฐานชัดเจน หรือผู้เช่าทราบที่อยู่แล้วตั้งแต่วันที่

การงดหรือลดค่าปรับหรือขยายเวลาตามสัญญาตามวรรคหนึ่ง อยู่ในดุลพินิจของผู้เช่าที่จะ พิจารณาตามที่เห็นสมควร

ข้อ ๒๔ การโอนสิทธิและหน้าที่ตามสัญญา

ผู้ให้เช่าจะไม่โอนสิทธิและหน้าที่ที่มีต่อผู้เช่าตามสัญญานี้ให้แก่บุคคลอื่นโดยไม่ได้รับความ เห็นชอบเป็นหนังสือจากผู้เช่าก่อน

สัญญานี้ทำขึ้นสองฉบับ มีข้อความถูกต้องตรงกัน คู่สัญญาได้อ่านและเข้าใจข้อความโดยละเอียด ตลอดแล้ว จึงได้ลงลายมือชื่อพร้อมทั้งประทับตรา (ถ้ามี) ไว้เป็นสำคัญต่อหน้าพยานและคู่สัญญาต่างยึดถือไว้ ฝ่ายละหนึ่งฉบับ

(ลงชื่อ).....ผู้เช่า
(.....)

(ลงชื่อ).....ผู้ให้เช่า
(.....)

(ลงชื่อ).....พยาน
(.....)

(ลงชื่อ).....พยาน
(.....)

วิธีปฏิบัติเกี่ยวกับสัญญาเช่าคอมพิวเตอร์

- (๑) ให้ระบุเลขที่สัญญาในบึงบประมาณหนึ่งๆ ตามลำดับ
- (๒) ให้ระบุชื่อของหน่วยงานของรัฐที่เป็นนิติบุคคล เช่น กรม ก. หรือรัฐวิสาหกิจ ข. เป็นต้น
- (๓) ให้ระบุชื่อและตำแหน่งของหัวหน้าหน่วยงานของรัฐที่เป็นนิติบุคคลนั้น หรือผู้ที่ได้รับมอบอำนาจ เช่น นาย ก. อธิบดีกรม..... หรือ นาย ข. ผู้ได้รับมอบอำนาจจากอธิบดีกรม.....
- (๔) ให้ระบุชื่อผู้ให้เช่า
 - ก. กรณีนิติบุคคล เช่น ห้างหุ้นส่วนสามัญจดทะเบียน ห้างหุ้นส่วนจำกัด บริษัทจำกัด
 - ข. กรณีบุคคลธรรมดา ให้ระบุชื่อและที่อยู่
- (๕) เป็นข้อความหรือเงื่อนไขเพิ่มเติม ซึ่งหน่วยงานของรัฐผู้ทำสัญญาอาจเลือกใช้หรือตัดออกได้ตามข้อเท็จจริง
- (๖) เป็นข้อความหรือเงื่อนไขเพิ่มเติม ซึ่งหน่วยงานของรัฐผู้ทำสัญญาอาจเลือกใช้หรือตัดออกได้ตามข้อเท็จจริง
- (๗) ให้ระบุจำนวนลักษณะของการเช่าที่ต้องการเช่า ซึ่งจะต้องระบุไว้ในเอกสารเชิญชวน
- (๘) ให้ระบุยี่ห้อคอมพิวเตอร์ที่เช่า รุ่นคอมพิวเตอร์
- (๙) เป็นข้อความหรือเงื่อนไขเพิ่มเติม ซึ่งหน่วยงานของรัฐผู้ทำสัญญาอาจเลือกใช้หรือตัดออกได้ตามข้อเท็จจริง
- (๑๐) กำหนดวันส่งมอบ อาจระบุ วันที่.....พ.ศ.

การกำหนดเวลาส่งมอบจะแจ้งล่วงหน้ากี่วัน ให้อยู่ในดุลพินิจของผู้เช่าโดยตกลงกับผู้ให้เช่า โดยปกติควรจะกำหนดไว้ประมาณ ๓ วันทำการ เพื่อให้ผู้เช่าจะได้จัดเตรียมเจ้าหน้าที่ไว้ตรวจรับของนั้น

ในกรณีที่มีการส่งมอบหลายครั้ง ให้ระบุวันเวลาที่ส่งมอบแต่ละครั้งไว้ด้วย
- (๑๑) กำหนดวันส่งมอบ อาจระบุ วันที่.....พ.ศ.

การกำหนดเวลาส่งมอบจะแจ้งล่วงหน้ากี่วัน ให้อยู่ในดุลพินิจของผู้เช่าโดยตกลงกับผู้ให้เช่า โดยปกติควรจะกำหนดไว้ประมาณ ๓ วันทำการ เพื่อให้ผู้เช่าจะได้จัดเตรียมเจ้าหน้าที่ไว้ตรวจรับของนั้น

ในกรณีที่มีการส่งมอบหลายครั้ง ให้ระบุวันเวลาที่ส่งมอบแต่ละครั้งไว้ด้วย
- (๑๒) เป็นข้อความหรือเงื่อนไขเพิ่มเติม ซึ่งหน่วยงานของรัฐผู้ทำสัญญาอาจเลือกใช้หรือตัดออกได้ตามข้อเท็จจริง
- (๑๓) กำหนดระยะเวลาการตรวจสอบบำรุงรักษาเท่าที่จำเป็น โดยปกติกำหนดเดือนละ ๑ ครั้ง
- (๑๔) เวลาหรือร้อยละของเวลาใช้งานทั้งหมดของคอมพิวเตอร์ในเดือนนั้น (total elapsed time) ให้กำหนดโดยคำนึงถึงสถานที่ติดตั้ง ลักษณะหรือขนาดของคอมพิวเตอร์ โดยปกติให้ใช้เกณฑ์กำหนดเวลาที่ใช้งานไม่ได้ (downtime) ไม่น้อยกว่าร้อยละ ๕ และไม่เกินร้อยละ ๒๐ กรณีที่สถานที่ติดตั้งอยู่ในกรุงเทพมหานคร ควรกำหนดไม่เกินเดือนละ ๙ ชั่วโมง (คำนวณจากร้อยละ ๕ ของเกณฑ์การทำงานปกติ ๘ ชั่วโมงต่อวัน และ ๒๒ วันต่อเดือน) แต่ถ้ามีการใช้งานต่อเดือนมากกว่านี้ควรกำหนดไว้ไม่เกินร้อยละ ๕ ของเวลาใช้งานทั้งหมดของคอมพิวเตอร์ซึ่งเป็นตัวเลขที่มากกว่า
- เวลาหรือร้อยละที่ใช้งานข้างต้น ให้กำหนดไว้ในเอกสารเชิญชวนด้วย
- (๑๕) กำหนดในอัตราระหว่างร้อยละ ๐.๐๒๕ - ๐.๐๓๕ ของราคาตามสัญญาต่อชั่วโมง
- (๑๖) ระยะเวลารับประกันและระยะเวลาแก้ไขซ่อมแซมจะกำหนดเท่าใด แล้วแต่ลักษณะของสิ่งของที่เช่าคอมพิวเตอร์กัน โดยให้อยู่ในดุลพินิจของผู้เช่า ทั้งนี้ จะต้องประกาศให้ทราบในเอกสารเชิญชวนด้วย

(๑๗) อัตราค่าปรับตามสัญญาข้อ ๑๙ ให้กำหนดเป็นรายวันในอัตราตายตัวระหว่างร้อยละ ๐.๐๑ - ๐.๒๐ ของราคาพัสดุที่ยังไม่ได้ส่งมอบ ตามระเบียบกระทรวงการคลังว่าด้วยการจัดซื้อจัดจ้างและการบริหารพัสดุภาครัฐ พ.ศ. ๒๕๖๐ ข้อ ๑๖๒ ส่วนกรณีจะปรับร้อยละเท่าใด ให้อยู่ในดุลพินิจของหน่วยงานของรัฐผู้เช่าที่จะพิจารณา โดยคำนึงถึงราคาและลักษณะของพัสดุที่เช่า ซึ่งอาจมีผลกระทบต่อการที่ผู้เช่าจะหลีกเลี่ยงไม่ปฏิบัติตามสัญญา แต่ทั้งนี้ การที่จะกำหนดค่าปรับเป็นร้อยละเท่าใดจะต้องกำหนดไว้ในเอกสารเชิญชวนด้วย

(๑๘) “หลักประกัน” หมายถึง หลักประกันที่ผู้รับจ้างนำมามอบไว้แก่หน่วยงานของรัฐเมื่อลงนามในสัญญาเพื่อประกันความเสียหายที่อาจเกิดขึ้นจากการปฏิบัติตามสัญญา ดังนี้

(๑) เงินสด

(๒) เช็คหรือตราพท์ที่ธนาคารเซ็นสั่งจ่าย ซึ่งเป็นเช็คหรือตราพท์ลงวันที่ที่ใช้เช็คหรือตราพท์นั้นชำระต่อเจ้าหน้าที่ หรือก่อนวันนั้นไม่เกิน ๓ วันทำการ

(๓) หนังสือค้ำประกันของธนาคารภายในประเทศตามตัวอย่างที่คณะกรรมการนโยบายกำหนด โดยอาจเป็นหนังสือค้ำประกันอิเล็กทรอนิกส์ตามวิธีการที่กรมบัญชีกลางกำหนดก็ได้

(๔) หนังสือค้ำประกันของบริษัทเงินทุนหรือบริษัทเงินทุนหลักทรัพย์ที่ได้รับอนุญาตให้ประกอบกิจการเงินทุนเพื่อการพาณิชย์และประกอบธุรกิจค้ำประกันตามประกาศของธนาคารแห่งประเทศไทย ตามรายชื่อบริษัทเงินทุนที่ธนาคารแห่งประเทศไทยแจ้งเวียนให้ทราบ โดยอนุโลมให้ใช้ตามตัวอย่างหนังสือค้ำประกันของธนาคารที่คณะกรรมการนโยบายกำหนด

(๕) พันธบัตรรัฐบาลไทย

(๑๙) ให้กำหนดจำนวนเงินหลักประกันการปฏิบัติตามสัญญาตามระเบียบกระทรวงการคลังว่าด้วยการจัดซื้อจัดจ้างและการบริหารพัสดุภาครัฐ พ.ศ. ๒๕๖๐ ข้อ ๑๖๘

(๒๐) เป็นข้อความหรือเงื่อนไขเพิ่มเติม ซึ่งหน่วยงานของรัฐผู้ทำสัญญาอาจเลือกใช้หรือตัดออกได้ตามข้อเท็จจริง

(๒๑) เป็นข้อความหรือเงื่อนไขเพิ่มเติม ซึ่งหน่วยงานของรัฐผู้ทำสัญญาอาจเลือกใช้หรือตัดออกได้ตามข้อเท็จจริง

(๒๒) เป็นข้อความหรือเงื่อนไขเพิ่มเติม ซึ่งหน่วยงานของรัฐผู้ทำสัญญาอาจเลือกใช้หรือตัดออกได้ตามข้อเท็จจริง

(๒๓) เป็นข้อความหรือเงื่อนไขเพิ่มเติม ซึ่งหน่วยงานของรัฐผู้ทำสัญญาอาจเลือกใช้หรือตัดออกได้ตามข้อเท็จจริง

(๒๔) กำหนดเวลาที่ผู้เช่าจะเช่าคอมพิวเตอร์จากแหล่งอื่นเมื่อบอกเลิกสัญญาและมีสิทธิเรียกเงินในส่วนที่เพิ่มขึ้นจากราคาที่กำหนดไว้ในสัญญานั้น ให้อยู่ในดุลพินิจของผู้เช่าโดยตกลงกับผู้ให้เช่า

(๒๕) อัตราค่าปรับตามสัญญาข้อ ๑๙ ให้กำหนดเป็นรายวันในอัตราตายตัวระหว่างร้อยละ ๐.๐๑ - ๐.๒๐ ของราคาพัสดุที่ยังไม่ได้ส่งมอบ ตามระเบียบกระทรวงการคลังว่าด้วยการจัดซื้อจัดจ้างและการบริหารพัสดุภาครัฐ พ.ศ. ๒๕๖๐ ข้อ ๑๖๒ ส่วนกรณีจะปรับร้อยละเท่าใด ให้อยู่ในดุลพินิจของหน่วยงานของรัฐผู้เช่าที่จะพิจารณา โดยคำนึงถึงราคาและลักษณะของพัสดุที่เช่า ซึ่งอาจมีผลกระทบต่อการที่ผู้เช่าจะหลีกเลี่ยงไม่ปฏิบัติตามสัญญา แต่ทั้งนี้ การที่จะกำหนดค่าปรับเป็นร้อยละเท่าใดจะต้องกำหนดไว้ในเอกสารเชิญชวนด้วย

(๒๖) อาจแก้ไขเปลี่ยนแปลงได้ตามความเหมาะสมถ้าหน่วยงานของรัฐผู้ทำสัญญา สามารถกำหนดมาตรการอื่นใดในสัญญา หรือกำหนดทางปฏิบัติเพื่อแก้ไขปัญหา ที่ผู้ให้เช่าไม่ยอมนำคอมพิวเตอร์กลับคืนไปได้

แบบหนังสือค้ำประกัน

(หลักประกันสัญญาซื้อ)

เลขที่.....

วันที่.....

ข้าพเจ้า.....(ชื่อธนาคาร).....สำนักงานตั้งอยู่เลขที่.....ถนน.....ตำบล/แขวง.....
อำเภอ/เขต.....จังหวัด.....โดย.....ผู้มิอำนาจลงนามผูกพันธนาคาร
ขอทำหนังสือค้ำประกันฉบับนี้ไว้ต่อ.....(ชื่อส่วนราชการผู้ซื้อ).....ซึ่งต่อไปนี้เรียกว่า “ผู้ซื้อ”
ดังมีข้อความต่อไปนี้

๑. ตามที่.....(ชื่อผู้ขาย).....ซึ่งต่อไปนี้เรียกว่า “ผู้ขาย” ได้ทำสัญญาซื้อขาย.....กับผู้ซื้อ
ตามสัญญาเลขที่.....ลงวันที่.....ซึ่งผู้ขายต้องวางหลักประกันการปฏิบัติตามสัญญาต่อผู้ซื้อ
เป็นจำนวนเงิน.....บาท (.....) ซึ่งเท่ากับร้อยละ..... (.....) ของมูลค่าทั้งหมดของสัญญา

ข้าพเจ้ายินยอมผูกพันตนโดยไม่มีเงื่อนไขที่จะค้ำประกันการชำระเงินให้ตามสิทธิเรียกร้องของผู้ซื้อ
จำนวนไม่เกิน.....บาท (.....) ในฐานะเป็นลูกหนี้ร่วม ในกรณีที่ผู้ขายก่อให้เกิด
ความเสียหายใดๆ หรือต้องชำระค่าปรับ หรือค่าใช้จ่ายใดๆ หรือผู้ขายมิได้ปฏิบัติตามภาระหน้าที่ใดๆ ที่กำหนด
ในสัญญาดังกล่าวข้างต้น ทั้งนี้ โดยผู้ซื้อไม่จำเป็นต้องเรียกร้องให้ผู้ขายชำระหนี้ดังกล่าวก่อน

๒. หนังสือค้ำประกันนี้มีผลใช้บังคับตั้งแต่วันทำสัญญาซื้อดังกล่าวข้างต้นจนถึงวันที่.....
เดือน..... พ.ศ. (ระบุวันที่ครบกำหนดรวมกับระยะเวลาการรับประกันความชำรุด
บกพร่องด้วย) และข้าพเจ้าจะไม่เพิกถอนการค้ำประกันภายในระยะเวลาที่กำหนดไว้

๓. หากผู้ซื้อได้ขยายระยะเวลาให้แก่ผู้ขาย ให้ถือว่าข้าพเจ้ายินยอมในกรณีนั้นๆ ด้วย โดยให้ขยาย
ระยะเวลาค้ำประกันนี้ออกไปตลอดระยะเวลาที่ผู้ซื้อได้ขยายระยะเวลาให้แก่ผู้ขายดังกล่าวข้างต้น

ข้าพเจ้าได้ลงนามและประทับตราไว้ต่อหน้าพยานเป็นสำคัญ

ลงชื่อ.....ผู้ค้ำประกัน

(.....)

ตำแหน่ง.....

ลงชื่อ.....พยาน

(.....)

ลงชื่อ.....พยาน

(.....)

บทนิยาม

“ผู้เสนอราคาที่มีผลประโยชน์ร่วมกัน” หมายความว่า บุคคลธรรมดาหรือนิติบุคคล ที่เข้าเสนอราคาขายในการประกวดราคาซื้อของกรม เป็นผู้มีส่วนได้เสียไม่ว่าโดยทางตรงหรือทางอ้อมใน กิจการของบุคคลธรรมดาหรือนิติบุคคลอื่นที่เข้าเสนอราคาขายในการประกวดราคาซื้อของกรมใน คราวเดียวกัน

การมีส่วนได้เสียไม่ว่าโดยทางตรงหรือทางอ้อมของบุคคลธรรมดาหรือนิติบุคคลดังกล่าว ข้างต้น ได้แก่การที่บุคคลธรรมดาหรือนิติบุคคลดังกล่าวมีความสัมพันธ์กันในลักษณะดังต่อไปนี้

(๑) มีความสัมพันธ์กันในเชิงบริหาร โดยผู้จัดการ หุ้่นส่วนผู้จัดการ กรรมการผู้จัดการ ผู้บริหาร หรือผู้มีอำนาจในการดำเนินงานในกิจการของบุคคลธรรมดาหรือของนิติบุคคลรายหนึ่ง มีอำนาจหรือสามารถใช้อำนาจในการบริหารจัดการกิจการของบุคคลธรรมดาหรือของนิติบุคคล อีกรายหนึ่งหรือหลายราย มีอำนาจหรือสามารถใช้อำนาจในการบริหารจัดการกิจการของบุคคล ธรรมดาหรือของนิติบุคคลอีกรายหนึ่งหรือหลายราย ที่เสนอราคาให้แก่กรมในการประกวดราคาซื้อ ครั้งนี้

(๒) มีความสัมพันธ์กันในเชิงทุน โดยผู้เป็นหุ้นส่วนในห้างหุ้นส่วนสามัญ หรือผู้เป็น หุ้นส่วนไม่จำกัดความรับผิดในห้างหุ้นส่วนจำกัด หรือผู้ถือหุ้นรายใหญ่ในบริษัทจำกัดหรือบริษัท มหาชนจำกัด เป็นหุ้นส่วนในห้างหุ้นส่วนสามัญหรือห้างหุ้นส่วนจำกัด หรือเป็นผู้ถือหุ้นรายใหญ่ในบริษัท จำกัดหรือบริษัทมหาชนจำกัด อีกรายหนึ่งหรือหลายรายที่เสนอราคาให้แก่กรมในการประกวดราคาซื้อ ครั้งนี้

คำว่า “ผู้ถือหุ้นรายใหญ่” ให้หมายความว่า ผู้ถือหุ้นซึ่งถือหุ้นเกินกว่าร้อยละสิบห้าใน กิจการนั้น หรือในอัตราอื่นตามที่คณะกรรมการว่าด้วยการพัสดุเห็นสมควรประกาศกำหนดสำหรับกิจการ บางประเภทหรือบางขนาด

(๓) มีความสัมพันธ์กันในลักษณะไขว้กันระหว่าง (๑) และ (๒) โดยผู้จัดการ หุ้่นส่วนผู้จัดการ กรรมการผู้จัดการ ผู้บริหาร หรือผู้มีอำนาจในการดำเนินงานในกิจการของบุคคลธรรมดาหรือของ นิติบุคคลรายหนึ่ง เป็นหุ้นส่วนในห้างหุ้นส่วนสามัญหรือห้างหุ้นส่วนจำกัด หรือเป็นผู้ถือหุ้นรายใหญ่ใน บริษัทจำกัดหรือบริษัทมหาชนจำกัด อีกรายหนึ่งหรือหลายรายที่เข้าเสนอราคาให้แก่กรม ในการประกวดราคาซื้อครั้งนี้ หรือในนัยกลับกัน

การดำรงตำแหน่ง การเป็นหุ้นส่วน หรือเข้าถือหุ้นดังกล่าวข้างต้นของคู่สมรส หรือบุตร ที่ยังไม่บรรลุนิติภาวะของบุคคลใน (๑) (๒) หรือ (๓) ให้ถือว่าเป็นการดำรงตำแหน่ง การเป็นหุ้นส่วน หรือการถือหุ้นของบุคคลดังกล่าว

ในกรณีบุคคลใดใช้ชื่อบุคคลอื่นเป็นผู้จัดการ หุ้่นส่วนผู้จัดการ กรรมการผู้จัดการ ผู้บริหาร ผู้เป็นหุ้นส่วนหรือผู้ถือหุ้นโดยที่ตนเองเป็นผู้ใช้อำนาจในการบริหารที่แท้จริง หรือเป็นหุ้นส่วน หรือผู้ถือหุ้นที่แท้จริงของห้างหุ้นส่วน หรือบริษัทจำกัด หรือบริษัทมหาชนจำกัด แล้วแต่กรณี และห้าง หุ้นส่วน หรือบริษัทจำกัดหรือบริษัทมหาชนจำกัดที่เกี่ยวข้อง ได้เสนอราคาให้แก่กรมในการประกวด ราคาซื้อคราวเดียวกัน ให้ถือว่าผู้เสนอราคาหรือผู้เสนองานนั้นมีความสัมพันธ์กันตาม (๑) (๒) หรือ (๓) แล้วแต่กรณี

บทนิยาม

“การขัดขวางการแข่งขันราคาอย่างเป็นธรรม” หมายความว่า การที่ผู้เสนอราคา รายหนึ่งหรือหลายรายกระทำการอย่างใด ๆ อันเป็นการขัดขวาง หรือเป็นอุปสรรค หรือไม่เปิดโอกาส ให้มีการแข่งขันราคาอย่างเป็นธรรมในการเสนอราคาต่อกรม ไม่ว่าจะกระทำโดยการสมยอมกัน หรือ โดยการให้ ขอให้หรือรับว่าจะให้ เรียก รับ หรือยอมจะรับเงินหรือทรัพย์สิน หรือประโยชน์อื่นใด หรือใช้กำลังประทุษร้าย หรือข่มขู่ว่าจะใช้กำลังประทุษร้าย หรือแสดงเอกสารอันเป็นเท็จ หรือกระทำ การใดโดยทุจริต ทั้งนี้ โดยมีวัตถุประสงค์ที่จะแสวงหาประโยชน์ในระหว่างผู้เสนอราคาด้วยกัน หรือ เพื่อให้ประโยชน์แก่ผู้เสนอราคารายหนึ่งรายใดเป็นผู้มีสิทธิทำสัญญากับกรม หรือเพื่อหลีกเลี่ยงการแข่งขัน ราคาอย่างเป็นธรรม หรือเพื่อให้เกิดความได้เปรียบกรมโดยมิใช่เป็นไปในทางประกอบธุรกิจปกติ

บัญชีเอกสารส่วนที่ ๑

๑. ในกรณีผู้เสนอราคาเป็นนิติบุคคล
- (ก) ห้างหุ้นส่วนสามัญหรือห้างหุ้นส่วนจำกัด
 - สำเนาหนังสือรับรองการจดทะเบียนนิติบุคคล
ไฟล์ข้อมูล.....ขนาดไฟล์..... จำนวนแผ่น
 - บัญชีรายชื่อหุ้นส่วนผู้จัดการ
ไฟล์ข้อมูล.....ขนาดไฟล์..... จำนวนแผ่น
 - ผู้มีอำนาจควบคุม (ถ้ามี)
 - ไม่มีผู้มีอำนาจควบคุม
 - มีผู้มีอำนาจควบคุม
ไฟล์ข้อมูล.....ขนาดไฟล์..... จำนวนแผ่น
 - (ข) บริษัทจำกัดหรือบริษัทมหาชนจำกัด
 - สำเนาหนังสือรับรองการจดทะเบียนนิติบุคคล
ไฟล์ข้อมูล.....ขนาดไฟล์..... จำนวนแผ่น
 - สำเนาหนังสือบริคณห์สนธิ
ไฟล์ข้อมูล.....ขนาดไฟล์..... จำนวนแผ่น
 - บัญชีรายชื่อกรรมการผู้จัดการ
ไฟล์ข้อมูล.....ขนาดไฟล์..... จำนวนแผ่น
 - บัญชีผู้ถือหุ้นรายใหญ่
 - ไม่มีผู้ถือหุ้นรายใหญ่
 - มีผู้ถือหุ้นรายใหญ่
ไฟล์ข้อมูล.....ขนาดไฟล์..... จำนวนแผ่น
 - ผู้มีอำนาจควบคุม (ถ้ามี)
 - ไม่มีผู้มีอำนาจควบคุม
 - มีผู้มีอำนาจควบคุม
ไฟล์ข้อมูล.....ขนาดไฟล์..... จำนวนแผ่น
๒. ในกรณีผู้เสนอราคาไม่เป็นนิติบุคคล
- (ก) บุคคลธรรมดา
 - สำเนาบัตรประจำตัวประชาชนของผู้ยื่น
ไฟล์ข้อมูล.....ขนาดไฟล์..... จำนวนแผ่น
 - (ข) คณะบุคคล
 - สำเนาข้อตกลงที่แสดงถึงการเข้าเป็นหุ้นส่วน
ไฟล์ข้อมูล.....ขนาดไฟล์..... จำนวนแผ่น
 - สำเนาบัตรประจำตัวประชาชนของผู้เป็นหุ้นส่วน
ไฟล์ข้อมูล.....ขนาดไฟล์..... จำนวนแผ่น

๓. ในกรณีผู้เสนอราคาเป็นผู้เสนอราคาาร่วมกันในฐานะเป็นผู้ร่วมค้า
- สำเนาสัญญาของการเข้าร่วมค้า
ไฟล์ข้อมูล.....ขนาดไฟล์..... จำนวนแผ่น
 - (ก) ในกรณีผู้ร่วมค้าเป็นบุคคลธรรมดา
 - บุคคลสัญชาติไทย
สำเนาบัตรประจำตัวประชาชน
ไฟล์ข้อมูล.....ขนาดไฟล์..... จำนวนแผ่น
 - บุคคลที่มีเชื้อสัญชาติไทย
สำเนาหนังสือเดินทาง
ไฟล์ข้อมูล.....ขนาดไฟล์..... จำนวนแผ่น
 - (ข) ในกรณีผู้ร่วมค้าเป็นนิติบุคคล
 - ห้างหุ้นส่วนสามัญหรือห้างหุ้นส่วนจำกัด
สำเนาหนังสือรับรองการจดทะเบียนนิติบุคคล
ไฟล์ข้อมูล.....ขนาดไฟล์..... จำนวนแผ่น
 - บัญชีรายชื่อหุ้นส่วนผู้จัดการ
ไฟล์ข้อมูล.....ขนาดไฟล์..... จำนวนแผ่น
 - ผู้มีอำนาจควบคุม (ถ้ามี)
 - ไม่มีผู้ควบคุม
 - มีผู้ควบคุม
ไฟล์ข้อมูล.....ขนาดไฟล์..... จำนวนแผ่น
 - บริษัทจำกัดหรือบริษัทมหาชนจำกัด
สำเนาหนังสือรับรองการจดทะเบียนนิติบุคคล
ไฟล์ข้อมูล.....ขนาดไฟล์..... จำนวนแผ่น
 - สำเนาหนังสือบริคณห์สนธิ
ไฟล์ข้อมูล.....ขนาดไฟล์..... จำนวนแผ่น
 - บัญชีรายชื่อกรรมการผู้จัดการ
ไฟล์ข้อมูล.....ขนาดไฟล์..... จำนวนแผ่น
 - บัญชีผู้ถือหุ้นรายใหญ่ (ถ้ามี)
 - ไม่มีผู้ถือหุ้นรายใหญ่
 - มีผู้ถือหุ้นรายใหญ่
ไฟล์ข้อมูล.....ขนาดไฟล์..... จำนวนแผ่น
 - ผู้มีอำนาจควบคุม (ถ้ามี)
 - ไม่มีผู้มีอำนาจควบคุม
 - มีผู้มีอำนาจควบคุม
ไฟล์ข้อมูล.....ขนาดไฟล์..... จำนวนแผ่น

๔. อื่น ๆ (ถ้ามี)

ไฟล์ข้อมูล.....ขนาดไฟล์.....จำนวน.....แผ่น

ไฟล์ข้อมูล.....ขนาดไฟล์.....จำนวน.....แผ่น

ไฟล์ข้อมูล.....ขนาดไฟล์.....จำนวน.....แผ่น

ข้าพเจ้าขอรับรองว่า เอกสารหลักฐานที่ข้าพเจ้ายื่นพร้อมการเสนอราคาทางระบบจัดซื้อจัดจ้างภาครัฐด้วยอิเล็กทรอนิกส์ในการประกวดราคาอิเล็กทรอนิกส์ครั้งนี้ถูกต้องและเป็นความจริงทุกประการ

* ลงชื่อ.....ผู้เสนอราคา
(.....)

หมายเหตุ

* ลงลายมือชื่ออิเล็กทรอนิกส์ หรือหลักฐานแสดงตัวตนของผู้เสนอราคา

บัญชีเอกสารส่วนที่ ๒

๑. แคตตาล็อกและหรือแบบรูปรายละเอียดคุณลักษณะเฉพาะ
ไฟล์ข้อมูล.....ขนาดไฟล์..... จำนวนแผ่น
๒. หนังสือมอบอำนาจซึ่งปิดอากรแสตมป์ตามกฎหมายในกรณีที่ผู้เสนอราคามอบอำนาจให้บุคคลอื่นลงนามในใบเสนอราคาแทน
ไฟล์ข้อมูล.....ขนาดไฟล์..... จำนวนแผ่น
๓. หลักประกันการเสนอราคา
ไฟล์ข้อมูล.....ขนาดไฟล์..... จำนวนแผ่น
๔. สรุปรายละเอียดประกอบการอธิบายเอกสารตามที่ส่วนราชการกำหนดให้จัดส่งภายหลังจากวันเสนอราคา เพื่อใช้ในประกอบการพิจารณา (ถ้ามี) ดังนี้
- ๔.๑
ไฟล์ข้อมูล.....ขนาดไฟล์..... จำนวนแผ่น
- ๔.๒
ไฟล์ข้อมูล.....ขนาดไฟล์..... จำนวนแผ่น
๕. อื่นๆ (ถ้ามี)
- ๕.๑.....
ไฟล์ข้อมูล.....ขนาดไฟล์..... จำนวนแผ่น
- ๕.๒.....
ไฟล์ข้อมูล.....ขนาดไฟล์..... จำนวนแผ่น
- ๕.๓.....
ไฟล์ข้อมูล.....ขนาดไฟล์..... จำนวนแผ่น

ข้าพเจ้าขอรับรองว่าเอกสารหลักฐานที่ข้าพเจ้าได้ยื่นมาพร้อมการเสนอราคาทางระบบจัดซื้อจัดจ้างภาครัฐด้วยอิเล็กทรอนิกส์ในการประกวดราคาอิเล็กทรอนิกส์ครั้งนี้ถูกต้องและเป็นความจริงทุกประการ

*ลงชื่อ.....ผู้เสนอราคา
(.....)

หมายเหตุ

* ลงลายมือชื่ออิเล็กทรอนิกส์ หรือหลักฐานแสดงตัวตนของผู้เสนอราคา